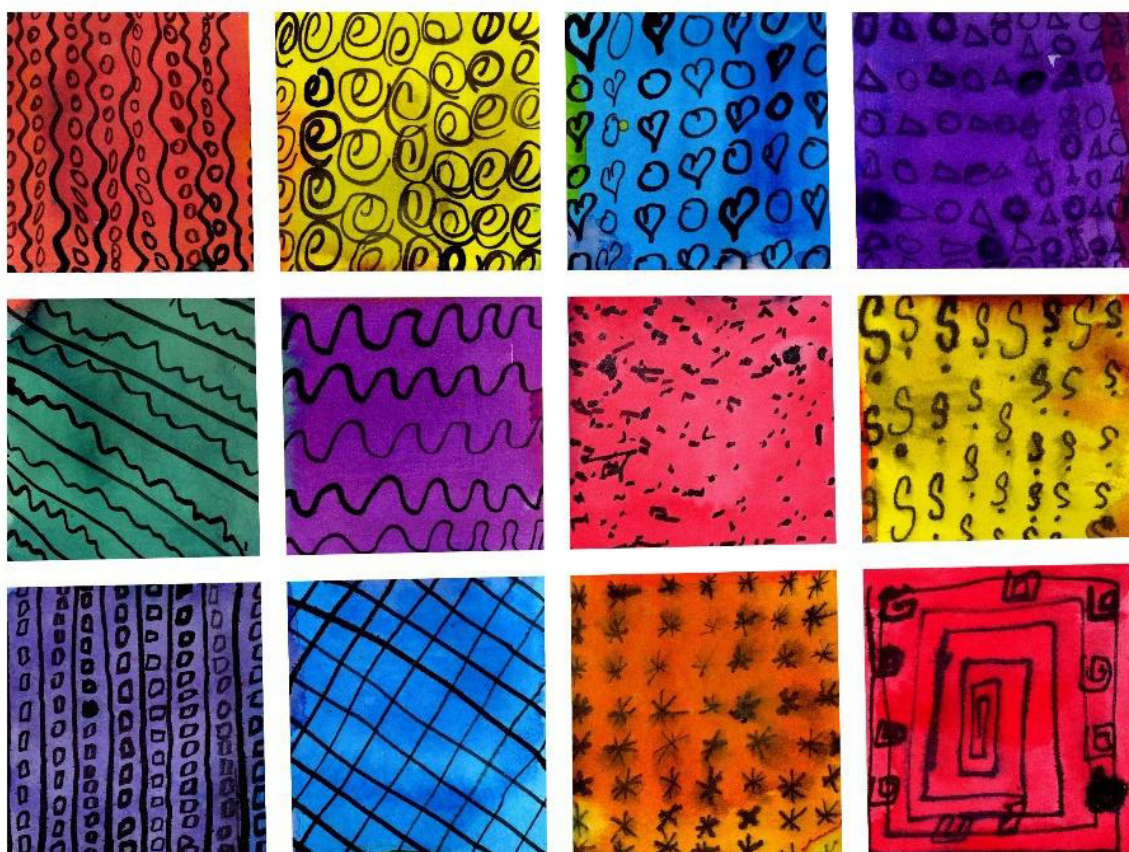


Základní škola Pelhřimov, Komenského 1326

# VÝROČNÍ ZPRÁVA

Školní rok 2015 – 2016



Výroční zpráva byla projednána pedagogickou radou dne:	25.8.2016
Výroční zpráva byla schválena školskou radou dne:	14.9.2016

## Slovo úvodem

Milí čtenáři, opět po roce jsme se pokusili pro vás vytvořit materiál, který vás (jak doufáme) bude schopen zaujmout a hlavně vám bude schopen čtivou formou zrekapitulovat „jak jsme minulý školní rok prožili“.

Po přečtení kapitoly Školní akce, kterou pro vás sestavila Mgr. Michaela Sobková a Bc. Magda Vaňková, budete mít velmi dobrou představu o tom, na jaké oblasti se naše škola snaží zaměřovat. Vedle poskytování kvalitního základního vzdělávání dětem, které mají zdravotní postižení různého druhu a rozsahu (což je pochopitelně naším základním posláním), považujeme za nejdůležitější oblast prevence sociálně patologických jevů. Dále se také velmi usilovně snažíme prezentovat na veřejnosti tak, aby bylo jasné, že jsme škola, která má zcela legitimní místo mezi ostatními základními školami ve městě.

Děkuji touto cestou všem, kteří nám v tomto snažení pomáhají – ať už jsou to samotní rodiče žáků, sponzoři, státní i nestátní instituce... nebo prostě jen lidé, které naše práce oslovila a „fandí nám“. Podpora veřejnosti byla pro nás důležitá vždy, nicméně nyní v době legislativních změn souvisejících s „inkluzí“ byla opravdu zásadní.

Druhým, nesmírně náročným, úkolem se kterým jsme se museli v tomto školním roce vypořádat, bylo lednové sloučení se Základní školou Humpolec, Husova 391. Tato změna znamenala pro organizaci obrovskou zátěž – po převzetí odpovědnosti za toto pracoviště bylo nutné přistoupit k řadě velmi nepříjemných kroků. Bylo nutné velmi razantně zasáhnout do personální oblasti (nekvalifikovaní pedagogičtí pracovníci, preventivní lékařská péče, organizační struktura pracoviště....), ale i do oblasti hospodaření.

I v minulých letech jsem na tomto místě zdůrazňovala, jak je práce speciálních pedagogů nesmírně náročná. Nyní mi nezbývá, než to opět připomenout a velmi je ocenit za dobře odváděnou práci... jejich emocionální nasazení, empatii a vstřícnost. Neméně to platí i pro ostatní (nepedagogické) zaměstnance školy, pro které byl minulý školní rok možná ještě náročnější, a kteří se svých úkolů zhostili vynikajícím způsobem. Děkuji.

Pevně doufám, že se nám podařilo provést takové organizační změny, které pro příští školní rok zajistí bezproblémový chod našich obou pracovišť., ...že se nám podařilo vytvořit prostředí, ve kterém bude vládnout dobrá a tvůrčí atmosféra.

Mgr. et Mgr. Nella Slavíková, ředitelka školy

## Základní údaje

Základní údaje o škole – pracoviště Pelhřimov stav k 01.09.2015 – stav před sloučením		Základní údaje o škole - pracoviště Humpolec stav k 01.09.2015 – stav před sloučením	
Název školy	<b>Základní škola Pelhřimov, Komenského 1326</b>	Název školy	<b>Základní škola Humpolec, Husova 391</b>
Adresa školy	<b>Komenského 1326, Pelhřimov, 39301</b>	Adresa školy	<b>Husova 391, Humpolec 39601</b>
REDIZO	600022421	REDIZO	102175373
IČO	70844194	IČO	70844585
Právní forma	Příspěvková organizace	Právní forma	Příspěvková organizace
Vedení školy	Mgr.et Mgr. Nella Slavíková (ředitelka školy) Mgr. Jana Dítětová (zástupce ředitele školy)	Vedení školy	Mgr. Božena Janáková (ředitelka školy)
Kontakt	Tel. 565 324 835 e-mail: <a href="mailto:specialniskoly@pel.cz">specialniskoly@pel.cz</a> <a href="http://www.specialniskoly.pel.cz">www.specialniskoly.pel.cz</a> identifikátor datové schránky: p9ry5a bankovní účet: 27-2641600267/0100	Kontakt	Tel. 565 536 173
Součásti školy		Součásti školy	
Základní škola	<b>79-01-B/01 Základní škola speciální</b> denní forma vzdělávání - délka vzdělávání: 10r. nejvyšší povolený počet žáků v oboru: 36  <b>79-01-C/01 Základní škola praktická</b> denní forma vzdělávání - délka vzdělávání: 9r. nejvyšší povolený počet žáků v oboru: 70	Základní škola	<b>79-01-B/01 Základní škola speciální</b> denní forma vzdělávání - délka vzdělávání: 10r.  <b>79-01-C/01 Základní škola praktická</b> denní forma vzdělávání - délka vzdělávání: 9r.
Školní družina	Celková kapacita: 34 žáků	Školní družina	
Zřizovatel			
Název zřizovatele	Kraj Vysočina		
Adresa zřizovatele	Žižkova 57, 587 33 Jihlava		

Základní údaje o škole – stav k 01.01.2016 – stav po sloučení	
Název školy	<b>Základní škola Pelhřimov, Komenského 1326</b>
Adresa školy	<b>Komenského 1326, Pelhřimov, 39301</b>
REDIZO	600022421
IČO	70844194
Právní forma	Příspěvková organizace
Vedení školy	Mgr.et Mgr. Nella Slavíková (ředitelka školy) Mgr. Jana Dítětová (zástupce ředitele školy)
Kontakt	Tel. 565 324 835 e-mail: <a href="mailto:specialniskoly@pel.cz">specialniskoly@pel.cz</a> , <a href="http://www.specialniskoly.pel.cz">www.specialniskoly.pel.cz</a> identifikátor datové schránky: p9ry5a bankovní účet: 27-2641600267/0100
Zřizovatel	
Název zřizovatele	Kraj Vysočina
Adresa zřizovatele	Žižkova 57, 587 33 Jihlava
Součásti školy	
Základní škola	<b>79-01-B/01 Základní škola speciální</b> denní forma vzdělávání - délka vzdělávání: 10r. nejvyšší povolený počet žáků v oboru: 46 <b>79-01-C/01 Základní škola praktická</b> denní forma vzdělávání - délka vzdělávání: 9r. nejvyšší povolený počet žáků v oboru: 125
Školní družina	Celková kapacita: 44 žáků

# Sloučení

Zastupitelstvo Kraje Vysočina na svém listopadovém jednání rozhodlo, s platností od 1.1.2016, o sloučení Základní školy Pelhřimov, Komenského 1326 a Základní školy Humpolec, Husova 391. Nástupnickou organizací těchto dvou sloučených škol se stala Základní škola Pelhřimov, Komenského 1326, kde je také nyní ředitelství obou těchto pracovišť.



V rámci samostatné působnosti kraje stanovené v § 35 odst. 2 písm. j) zákona č. 129/2000 Sb., o krajích (krajské zřízení), ve znění pozdějších předpisů, podle § 181 odst. 1 písm. c), písm. d) a písm. j) zákona č. 561/2004 Sb., o předškolním, základním, středním, vyšším odborném a jiném vzdělávání (školský zákon), ve znění pozdějších předpisů, a § 27 odst. 7 zákona č. 250/2000 Sb., o rozpočtových pravidlech územních rozpočtů, ve znění pozdějších předpisů, vydává Kraj Vysočina

## Rozhodnutí

o sloučení příspěvkových organizací

### 1. Slučované organizace:

Název organizace: Základní škola Pelhřimov, Komenského 1326  
Sídlo organizace: Komenského 1326, 393 01 Pelhřimov  
IČO: 70844194

Název organizace: Základní škola Humpolec, Husova 391  
Sídlo organizace: Husova 391, 396 01 Humpolec  
IČO: 70844585

### 2. Datum sloučení:

Výše uvedené příspěvkové organizace se slučují dnem 1. 1. 2016.

### 3. Rozsah přecházejících práv a závazků:

Všechna práva a závazky příspěvkové organizace Základní škola Humpolec, Husova 391, včetně práv a závazků z pracovněprávních vztahů, přecházejí dnem sloučení na příspěvkovou organizaci Základní škola Pelhřimov, Komenského 1326, jako organizaci přejímající.

### 4. Účinnost rozhodnutí:

Rozhodnutí nabývá účinnosti dnem 1. 1. 2016.

### 5. Zastupitelstvo Kraje Vysočina rozhodlo o sloučení příspěvkových organizací usnesením 0541/06/2015/ZK dne 10. 11. 2015.

V Jihlavě dne 10. 11. 2015

MUDr. Jiří Běhounek  
hejtman kraje

Kraj Vysočina  
Žižkova 57, 587 33 Jihlava



## Charakteristika školy

Základní škola Pelhřimov, Komenského 1326 je škola, která na svých dvou pracovištích zajišťuje výchovu a vzdělávání dětem s mentálním postižením. Stará se o děti s lehkým, středním a těžkým mentálním postižením, o děti autistické, ale i děti se souběžným postižením více vadami. Tato škola sdružuje základní školu praktickou, základní školu speciální a školní družinu.

Činnost školy je vymezena celou řadou právních norem, z nichž nejpodstatnější je školský zákon 561/2004 Sb., vyhláška 48/2005 Sb. o základním vzdělávání, vyhláška 73/2005 Sb. o vzdělávání dětí, žáků a studentů se speciálními vzdělávacími potřebami a vyhláška 74/2005 Sb. o zájmovém vzdělávání. Budova školy v Pelhřimově je umístěna v areálu několika dalších škol, v přijatelné docházkové vzdálenosti od autobusového i vlakového nádraží. Jedná se o budovu školy se dvěma vchody. Ke škole náleží i oplocený pozemek, který slouží k relaxaci žáků.

Stravování žáků je rovněž zjištěno v docházkové vzdálenosti – SOU a SPŠS Pelhřimov.

Odloučené pracoviště, tedy budova na adrese Husova 391, Humpolec, je budova ve vlastnictví města Humpolec, kterou si škola k provozování své činnosti pronajímá. Je to pracoviště, které je též v docházkové vzdálenosti od autobusového nádraží. Žáci, vzdělávající se na tomto pracovišti, mají možnost se stravovat přímo v budově školy, ve školní jídelně Rodinka s.r.o.

## Základní škola speciální

### **ZŠ sp. I (3.,8.,9.,10.r.) – pracoviště Pelhřimov**

Ve třídě jsou 3 pedagogičtí pracovníci, z nichž jeden je asistent pedagoga

Žáci jsou zde vzděláváni dle ŠVP Základní školy Pelhřimov, Komenského 1326 (pro žáky s těžkým mentálním postižením a souběžným postižením více vadami)

### **ZŠ sp. II (3.,4.,7.,10.r.) – pracoviště Pelhřimov**

Ve třídě jsou 3 pedagogičtí pracovníci, z nichž jeden je asistent pedagoga

Žáci jsou zde vzděláváni dle ŠVP Základní školy Pelhřimov, Komenského 1326 (pro žáky s těžkým mentálním postižením a souběžným postižením více vadami)

### **ZŠ sp. III (2.,3.,4.,6.,8.,9.r.) – pracoviště Pelhřimov**

Ve třídě jsou 3 pedagogičtí pracovníci, z nichž jeden je asistent pedagoga

Žáci jsou zde vzděláváni dle ŠVP Základní školy Pelhřimov, Komenského 1326 (pro žáky se středně těžkým mentálním postižením)

### **ZŠ sp. IV (3.,4.,5.,6.,7.,8.r.) – pracoviště Humpolec**

Ve třídě jsou 2 pedagogičtí pracovníci, z nichž jeden je asistent pedagoga

Žáci jsou zde vzděláváni dle ŠVP Učíme se pro praktický život (dobíhající ŠVP zaniklé ZŠ)

# Základní škola praktická

## ZŠ I (1.,2.,3.,4.,5.,6.r.) – pracoviště Pelhřimov

Žáci jsou zde vzděláváni dle ŠVP Základní školy Pelhřimov (pro žáky s lehkým mentálním postižením)

## ZŠ II (5.,6.,7.r.) – pracoviště Pelhřimov

Žáci jsou zde vzděláváni dle ŠVP Základní školy Pelhřimov (pro žáky s lehkým mentálním postižením)

## ZŠ III (7.,8.,9.r.) – pracoviště Pelhřimov

Žáci jsou zde vzděláváni dle ŠVP Základní školy Pelhřimov (pro žáky s lehkým mentálním postižením)

## ZŠ IV (3.,4.,5.r.) – pracoviště Humpolec

Žáci jsou zde vzděláváni dle ŠVP Učíme se pro život (dobíhající ŠVP zaniklé ZŠ)

## ZŠ V (7.,8.,9.r.) – pracoviště Humpolec

Žáci jsou zde vzděláváni dle ŠVP Učíme se pro život (dobíhající ŠVP zaniklé ZŠ)

## Školní družina

Školní družina funguje na obou pracovištích školy. Činnost ŠD je přizpůsobena dětem s různým druhem postižení.

Náplň výchovně vzdělávací práce spočívá především ve výtvarných a rukodělných činnostech. Mezi činnosti zájmové a rekreační patří kroužek šití, kroužek hry na kytaru, přírodovědné, společenskovední, esteticko-výchovné a sportovní druhy činností a také činnosti sebevzdělávací.

Pro svou činnost školní družina využívá vlastní prostory a dále počítačovou učebnu a tělocvičnu. Činnost školní družiny se řídí vyhláškou č. 74/2005 Sb. o zájmovém vzdělávání. Školní družina zabezpečuje ranní a odpolední provoz.

## Organizační struktura

Základní škola Pelhřimov, Komenského 1326 Stav před sloučením		Základní škola Humpolec, Husova 391 Stav před sloučením	
Ředitel školy	1	Ředitel školy	1
Zástupce ředitele školy	1	Zástupce ředitele školy	0
Učitel	6	Učitel	4
Vychovatel	3	Vychovatel	0
Asistent pedagoga	3	Asistent pedagoga	2
Vychovatel ŠD	1	Vychovatel ŠD	1
Ekonom	1	Ekonom	0
Administrativní a spisový pracovník	0	Administrativní a spisový pracovník	1
Školník	1	Školník	1
Uklízečka	1	Uklízečka	1

Základní škola Pelhřimov, Komenského 1326 – po sloučení

Ředitel školy	1
Zástupce ředitele školy	1
Vedoucí odloučeného pracoviště	1
Učitel	10
Vychovatel	3
Asistent pedagoga	5
Vychovatel ŠD	2
Ekonom	1
Administrativní a spisový pracovník	1
Školník	2
Uklízečka	2

## Personální zajištění

### Vedení školy

Ředitelka školy: Mgr. et Mgr. Nella Slavíková

Zástupce ředitele školy: Mgr. Jana Dítětová

**Vedoucí odloučeného pracoviště** - Mgr. Božena Janáková

### Třídní učitelé

ZŠ sp. I – Mgr. Jitka Váňová

ZŠ sp. II – Mgr. Jana Dítětová

ZŠ sp. III – Mgr. Bc. Ivana Daňhelová

ZŠ sp. IV – Marie Topičová (nekvalifikovaná)

ZŠ I – Mgr. Irena Dvořáková

ZŠ II – Mgr. Jitka Šteflová

ZŠ III – Mgr. Michaela Sobková

ZŠ IV – Bc. Marie Beránková (nekvalifikovaná)

ZŠ V – Ing. Věra Burdová

### Učitelé

Bc. Martina Moravová (nekvalifikovaná)

Mgr. Jana Škramlíková

## **Vychovatelé ZŠ sp. a ŠD**

Bc. Magda Vaňková

Markéta Šeredová

Jana Fučíková

Štěpánka Bártová (ŠD)

Jana Škramlíková (ŠD)

## **Asistenti pedagogů**

Iva Krejčí, DiS.

Štěpánka Plášilová

Blanka Zadražilová

Marie Vejvodová

Vendulka Strachotová

## **Správní zaměstnanci školy**

Jitka de Oliveira Manuelová, BBS – ekonomka

Marie Brůnová – administrativní a spisový pracovník

Stanislav Vytiska – školník

Josef Vacata – školník

Jana Vránková – uklízečka

Ivana Havlová – uklízečka

## **Zajištění specializovaných činností**

Mgr. et Mgr. Nella Slavíková – výchovný poradce

Mgr. Michaela Sobková – prevence sociálně patologických jevů



## Zaměření a další vzdělávání pedagogických pracovníků

V oblasti dalšího vzdělávání se snažíme respektovat individualitu každého jednotlivého pedagoga. Snažíme se, aby každý mohl prohlubovat svou kvalifikaci v oblasti, která je mu blízká a ke které přirozeně tíhne. Obecně je naším cílem držet krok s moderními trendy ve speciální pedagogice a konkurenceschopnost v oblasti poskytování různých podpůrných a relaxačních technik.

### Přehled dalšího vzdělávání pedagogických pracovníků ve školním roce 2015 -2016

	název a místo vzdělávací akce	termín	účast PP
	Snoezelen – plánování a využití	2015	10
	COMENIA SCRIPT – samostudium	9 – 12/2015	15
	Přípravenost na školu, školní zralost	2015	2
	Školení BOZPO – vedoucí pracovníci	10/2015	2
	Školení BOZPO – všichni zaměstnanci	4/2016	26
	Jaký bude kariérní systém učitelů?	2015	1
	Novela školského zákona	2015	2
	Informační seminář k novele školského zákona §16	2016	2
	RVP a změny úprav v ŠVP v základním vzdělávání	2016	2
	Mimořádné situace ve školských zařízeních	2016	1
	Činnost orgánů inspekce práce ve světle nové právní úpravy	2015	1
	Aplikace pracovního práva ve školství	2015	1
	Příprava občanů k obraně státu pro učitele základních škol	2015	1
	Výstupy z kontrol příspěvkových organizací	2015	1
	System řádů a směrnic škol a školských zařízení	2015	1

	Správa pojištění Kraje Vysočina a jím zřizovaných příspěvkových organizací	2016	1
	Dobrá praxe v prevenci	2016	1
	Právo a občanský zákoník	2015	3
	Portál PO – Zásobník akcí	2016	1

## Školská rada

Školská rada byla zřízena na základě platné legislativy. Zasedá pravidelně dvakrát ročně, na jednáních jsou aktivně a věcně řešeny problémy, situace a plány, které vychází z běžného chodu školy. Do doby před sloučením škol byla Školská rada v ZŠ Pelhřimov, Komenského 1326 šestičlenná, v ZŠ Humpolec, Husova 391 tříčlenná .

Nyní (až do skončení funkčního období zvolených členů - 2017), se obě školské rady rozhodnutím zřizovatele sloučily a pracují v tomto složení:

### Zástupci zřizovatele

Mgr. Michaela Urbánková

Mgr. Marie Doudová

Mgr. Alena Kukrechtová

### Zástupci pedagogických pracovníků školy

Mgr. Michaela Sobková (předsedkyně ŠR)

Mgr. Bc. Ivana Daňhelová

Ing. Věra Burdová

### Zástupci zákonných zástupců nezletilých žáků

Marcela Svobodová

Jana Vávrová

Ludmila Dománková

## Zápis k povinné školní docházce

Letos se k zápisu k povinné školní docházce dostavili 2 žáci. Kromě toho během školního roku do školy přestoupilo 8 žáků, kteří byli zároveň ve správním řízení převedeni do systému vzdělávání žáků se zdravotním postižením.

## Školní vzdělávací programy

Pro žáky s lehkým mentálním postižením.

Pro žáky se středně těžkým mentálním postižením.

Pro žáky s těžkým mentálním postižením a souběžným postižením více vadami.

## Prostorové a materiální vybavení školy

### **8 kmenových učeben na pracovišti Pelhřimov, 3 na pracovišti Humpolec**

Výškově stavitelné židle a stoly, audiovizuální technika, relaxační koutek, sestava PC s výukovými programy, připojení k internetu, interaktivní tabule.

### **školní družina (na obou pracovištích)**

Vybavení se zaměřuje především na relaxaci žáků a výchovnou činnost (stolní hry, stavebnice, knihy, hračky, sestava PC s výukovými programy).

### **cvičná kuchyně (na obou pracovištích)**

Vybavené kuchyňské linky, el. vařiče, mikrovlnná trouba, automatická pračka. Rádi bychom do budoucna Na pracovišti v Pelhřimově zřídili cvičnou domácnost (byt), kde by žáci měli možnost zlepšovat a budovat svoji samostatnost a učit se běžným domácím pracím a hlavně sebeobsluze.

### **Počítačová učebna (na obou pracovištích)**

#### **relaxační místnost ZŠ praktické (Pelhřimov)**

Je vybavena počítačem s internetovým připojením, disponuje relaxačním i pracovním prostorem. Na vybavení místnosti se žáci podíleli „vlastními rukama“. Pod pedagogickým vedením si sami vyrobili jednoduchý nábytek ze dřevěných palet.

#### **relaxační místnost ZŠ speciální – Snoezelen (Pelhřimov)**

Je zázemím zejména pro provádění bazální stimulace a dalších relaxačních technik.

### **Univerzální dílna (na obou pracovištích)**

#### **keramická dílna (na obou pracovištích)**

#### **cvičební sál (na obou pracovištích)**

#### **kabinety (na obou pracovištích)**

#### **centrální šatny (na obou pracovištích)**

#### **zatrávněný pozemek (Pelhřimov)**

# Výsledky vzdělávání žáků

## Přehled prospěchu školy

1. pololetí školního roku 2015/16

zpracováno dne: 30.06.2016

### Třídy zahrnuté do přehledu:

01.3 01.8 01.9 01.X 02.3 02.4 02.7 02.X 03.2 03.3 03.4 03.6 03.8 03.9 04.1 04.2 04.3 04.4 04.5 05.5 05.6 05.7 06.7 06.8

Předmět	Počty známek								Počet klasif. žáků	Průměr
	1	2	3	4	5	N	S			
Smv Smyslová výchova	-	-	-	-	-	-	1	0	0.000	
ZD Základy dějepisu	-	-	-	-	-	-	2	0	0.000	
ZP Základy přírodopisu	-	-	-	-	-	-	2	0	0.000	
ZOn Výchova k občanství	5	4	-	-	-	-	2	9	1.444	
ZZ Základy zeměpisu	-	-	-	-	-	-	2	0	0.000	
ZF Základy fyziky	-	-	-	-	-	-	2	0	0.000	
Kv Komunikační výchova	9	-	-	1	-	-	-	10	1.300	
Dh Doplňovací hodina	-	-	-	-	-	18	-	0	0.000	
VkZ Výchova ke zdraví	4	3	-	-	-	1	-	7	1.429	
PrČ Praktické činnosti	-	-	-	-	-	-	6	0	0.000	
An Angličtina	15	9	1	3	-	-	-	28	1.714	
Cj Český jazyk	9	23	24	3	-	-	-	59	2.356	
Čt Čtení	-	-	-	-	-	-	14	0	0.000	
D Dějepis	4	17	6	1	-	-	-	28	2.143	
Fy Fyzika	5	20	1	2	-	-	-	28	2.000	
Hv Hudební výchova	58	1	-	-	-	-	26	59	1.017	
Ch Chemie	1	6	2	-	-	-	-	9	2.111	
Chv Chování	54	1	4	-	-	-	26	59	1.153	
Inf Informatika	39	-	-	-	-	-	-	39	1.000	
M Matematika	18	23	14	4	-	-	14	59	2.068	
Ov Občanská výchova	10	8	1	-	-	-	-	19	1.526	
P Přírodopis	13	13	4	1	-	-	-	31	1.774	
Pc Počítače	-	-	-	-	-	-	5	0	0.000	
Pě Pracovní činnosti	22	16	1	-	-	-	-	39	1.462	
PoV Pohybová výchova	-	-	-	-	-	-	11	0	0.000	
Pr Prvouka	7	4	-	-	-	-	4	11	1.364	
PrV Pracovní výchova	3	-	-	-	-	-	26	3	1.000	
Pří Přírodověda	7	7	3	-	-	-	-	17	1.765	
Ps Psaní	-	-	-	-	-	-	14	0	0.000	



PsC	Práce s počítačem	14	2	-	-	-	1	5	16	1.125
Pv	Pracovní vyučování	11	4	1	-	-	-	-	16	1.375
R	Rýsování	10	4	3	-	-	1	-	17	1.588
RV	Rozumová výchova	-	-	-	-	-	-	12	0	0.000
Řv	Řečová výchova	-	-	-	-	-	-	26	0	0.000
SpV	Společenské vědy	-	2	1	-	-	-	-	3	2.333
SV	Smyslová výchova	-	-	-	-	-	-	12	0	0.000
Tv	Tělesná výchova	53	4	1	-	-	-	12	58	1.103
Vla	Vlastivěda	4	6	7	-	-	-	-	17	2.176
Vu	Věcné učení	-	-	-	-	-	-	7	0	0.000
Vv	Výtvarná výchova	37	22	-	-	-	-	26	59	1.373
Z	Zeměpis	3	18	6	1	-	-	-	28	2.179

<b>Celkový průměrný prospěch</b>		<b>1.617</b>
<b>Stupeň hodnocení prospěchu</b>	prospěl s vyznamenáním	27
	prospěl	57
	neprospěl	0
	nehodnocen	0

<b>Zameškané hodiny</b>	<b>Celkem</b>	<b>Na žáka</b>
omluvených	4797	56.435
neomluvených	1	0.012

## Přehled prospěchu školy

2. pololetí školního roku 2015/16

zpracováno dne: 30.06.2016

### Třídy zahrnuté do přehledu:

01.3 01.8 01.9 01.X 02.3 02.4 02.7 02.X 03.2 03.3 03.4 03.6 03.8 03.9 04.1 04.2 04.3 04.4 04.5 04.6 05.5 05.6 05.7 06.7

Předmět	Počty známek								Počet klasif. žáků	Průměr
	1	2	3	4	5	N	S			
Smv	Smyslová výchova	-	-	-	-	-	-	1	0	0.000
ZD	Základy dějepisu	-	-	-	-	-	-	2	0	0.000
ZP	Základy přírodopisu	-	-	-	-	-	-	2	0	0.000
ZOn	Výchova k občanství	5	3	1	-	-	-	2	9	1.556
ZZ	Základy zeměpisu	-	-	-	-	-	-	2	0	0.000
ZF	Základy fyziky	-	-	-	-	-	-	2	0	0.000
Kv	Komunikační výchova	9	-	-	1	-	-	-	10	1.300
Dh	Doplňovací hodina	-	-	-	-	-	19	-	0	0.000
VkZ	Výchova ke zdraví	2	6	-	-	-	-	-	8	1.750
PrČ	Praktické činnosti	-	-	-	-	-	-	6	0	0.000
An	Angličtina	13	10	4	1	-	-	-	28	1.750
Cj	Český jazyk	7	24	20	8	-	-	-	59	2.492
Čt	Čtení	-	-	-	-	-	-	14	0	0.000
D	Dějepis	8	12	8	-	-	-	-	28	2.000
Fy	Fyzika	7	14	7	-	-	-	-	28	2.000
Hv	Hudební výchova	57	1	1	-	-	1	25	59	1.051
Ch	Chemie	1	6	2	-	-	-	-	9	2.111
Chv	Chování	58	-	-	1	-	1	25	59	1.051
Inf	Informatika	40	-	-	-	-	-	-	40	1.000
M	Matematika	17	19	19	3	1	-	14	59	2.186
Ov	Občanská výchova	8	11	-	-	-	-	-	19	1.579
P	Přírodopis	10	17	5	-	-	-	-	32	1.844
Pc	Počítače	-	-	-	-	-	-	5	0	0.000
Pč	Pracovní činnosti	23	17	-	-	-	-	-	40	1.425
PoV	Pohybová výchova	-	-	-	-	-	1	10	0	0.000
Pr	Prvouka	6	4	-	-	-	-	4	10	1.400
PrV	Pracovní výchova	2	-	-	-	-	1	25	2	1.000
Pří	Přírodověda	7	5	4	1	-	-	-	17	1.941
Ps	Psaní	-	-	-	-	-	-	14	0	0.000

PsC	Práce s počítačem	9	7	1	-	-	-	5	17	1.529
Pv	Pracovní vyučování	10	7	-	-	-	-	-	17	1.412
R	Rýsování	8	5	5	-	-	-	-	18	1.833
RV	Rozumová výchova	-	-	-	-	-	1	11	0	0.000
Řv	Řečová výchova	-	-	-	-	-	1	25	0	0.000
SpV	Společenské vědy	2	1	1	-	-	-	-	4	1.750
SV	Smyslová výchova	-	-	-	-	-	1	11	0	0.000
Tv	Tělesná výchova	54	3	1	-	-	-	12	58	1.086
Vla	Vlastivěda	7	5	4	1	-	-	-	17	1.941
Vu	Věcné učení	-	-	-	-	-	-	7	0	0.000
Vv	Výtvarná výchova	34	24	1	-	-	1	25	59	1.441
Z	Zeměpis	7	16	5	-	-	-	-	28	1.929

Celkový průměrný prospěch 1.658		
Stupeň hodnocení prospěchu	prospěl s vyznamenáním	20
	prospěl	61
	neprospěl	4
	nehodnocen	0

Zameškané hodiny	Celkem	Na žáka
omluvených	7047	82.906
neomluvených	25	0.294

## Poskytování poradenských služeb

**Výchovné poradenství:** Mgr. et Mgr. Nella Slavíková

**Prevence sociálně patologických jevů:** Mgr. Michaela Sobková

## BOZP a prevence rizik

V rámci zajišťování bezpečnosti a ochrany zdraví při práci a stejně tak v rámci zajišťování požární ochrany se řídíme tím, co na m ukládá zákon. Ve škole pracuje požární hlídka, která každoročně absolvuje odbornou přípravu, provádíme cvičné evakuace, jejichž výsledky pečlivě analyzujeme a vyvozujeme z nich patřičná opatření.

V rámci vyučování děti absolvují určených 6 hodin, které se věnují oblasti ochrany člověka za mimořádných událostí. Hodiny mají předem určená témata, která žáci probírají jak teoreticky, tak ve většině případů i prakticky, při cvičeních v přírodě, která na tyto hodiny obvykle navazují.

Velmi důležitou součástí zajišťování BOZP a PO je pravidelné zdůrazňování různorodých rizik, která by mohla v souvislosti s vyučováním vzniknout. Žáci jsou opakovaně seznamováni se školním řádem. Před každou novou činností s nimi pedagog rozebírá rizika a definuje pravidla, za kterých se bude daná činnost provádět. O všem jsou vedeny pečlivé záznamy ve školní dokumentaci.

S BOZP velice úzce souvisí i téma prevence rizik. Je to dokument, který jednak rizika definuje, ale také řeší to, jak je může škola maximálně eliminovat.

## Inspekční činnost ČŠI

Ve školním roce proběhla v naší organizaci 2 šetření. První bylo zaměřeno na dodržování vybraných ustanovení školského zákona a souvisejících právních předpisů. Druhé šetření – elektronické zjišťování, bylo zaměřeno na prevenci rizikového chování žáků.

## Aktivity školy – školní akce

Oblast prevence je průběžně celý školní rok probírána učiteli ve všech ročnících, zdůrazňuje se etika a právní výchova, výchova ke zdravému životnímu stylu, rozvoji osobnosti a sociálního chování. Vyhodnocována je průběžně a na konci školního roku je vytvořena evaluace akcí, které proběhly ve škole. Akce jsou zapisovány do třídní knihy, deníku školního metodika prevence a deníku „Akce“.

Škola v rámci prevence spolupracuje s: Policií ČR v PE; PPP v PE; OSPOD PE; OSPOD Hum.; SPC JIH; HZS PE; HZS Hum.; ČČK a Záchranou službou; Úřadem práce; nadále spolupracujeme s pracovníky BESIP panem Milanem Stejskalem (krajským koordinátorem, který byl v závěru školního roku odvolán ze své funkce); muzikoterapeutkou MgA.

Kateřinou Paclíkovou; pracovníky Muzea Vysočiny Pelhřimov; pracovníky Kzmp (Kulturní zařízení); SEV Mravenec; pracovníky Nesehnutí Brno (NEzávislé Sociálně Ekologické HNUTÍ); pracovníky DDM Pelhřimov a Městské knihovny Pelhřimov; kosmetičkou Ladou Kubátovou; panem Tomášem Petranem (nově navázaná spolupráce ZS Pe); Občanským sdružením ŘEKNI NE DROGÁM – ŘEKNI ANO ŽIVOTU; Malým muzeem Bible; nemocnicí Pelhřimov – oddělení DRJ; DpS Pelhřimov, hokejovými trenéry oddílu Lední medvědi a dalšími v rámci kulturních a jiných programů.

Průběžně, během školního roku, jsou sledovány podmínky a situace ve škole. Věnujeme velkou péči poruchovému chování (prevence patologických jevů), nicméně i přesto se prohřešky žáků objevují. S žáky a rodiči je vždy dané jednání probráno, je hledáno řešení a posléze je případně žák potrestán výchovným opatřením – napomenutím, důtkou, nebo sníženou známkou z chování.

V letošním školním roce byla situace v rámci prevence opět náročná. Řešili jsme během školního roku s žáky i jejich rodiči kromě běžných výchovných problémů i některé závažné prohřešky (viz.tabulka), vše většinou v součinnosti s PPP PE, PČR PE a OSPOD PE.

Stále nám chybí organizace, které by se zabývaly pravidelně prevencí, programy a spoluprací na školách v Pelhřimově, a na které bychom se mohli kdykoliv obrátit. Prevence a osvěta na školách v našem okrese chybí.

V letošním školním roce se vydařila spousta akcí v rámci prevence, ale i kultury viz. Školní akce. Za velice vydařenou považujeme opět Dopravní soutěž, pořádanou každoročně; návštěvy a dílny v nemocnici na oddělení DRJ a v DpS PE, v rámci mezigeneračních setkání; Den IZS pořádaný Krajem Vysočina; besedy na téma hygiena, intimní život a péče o pleť u starších žáků a žákyň. Během školního roku učitelé s žáky v daných vyučovacích předmětech probírali témata z MPP školy např.: Poruchy příjmu potravy; Jak se k sobě chováme-šikana, zastrašování a vydírání; návykové látky („Řekni ne drogám-Řekni ano životu“); první pomoc; bezpečnost v dopravní výchově („viditelnost“) a u mladších žáků především aktivity týkající se vztahů, chování mezi spolužáky; bezpečností v dopravě; zdravou výživou a hygienou.

Žáky tyto akce obohatily, získaly nové zkušenosti, informace a vždy odcházeli nadšeni a s radostí. U některých akcí i s pocitem úspěchu a s pocitem vykonání dobrého skutku.

<b>Přehled počtu výskytu rizikového chování (sociálně patologických jevů)</b>	
<b>(školní rok 2015 / 2016)</b>	<b><u>počet žáků:</u></b>
	<i>ZŠ Pe+Hum</i>
návykové látky	0+0
kouření	7+0
šikana/agrese (násilné chování)	2+4
nevhodné chování	7+3
kyberšikana	2+0
záškoláctví	5+0
lhaní a podvody	3+0
krádeže	0+1
rizikové sexuální chování	0+0
týrání, zneužívání (domácí násilí, CAN)	2+0

S žáky, s rodiči a následně podle závažnosti daného prohřešku a porušení školního řádu, s výchovnou komisí, s OSPOD a policií byl daný prohřešek řešen, probrán, zapsán a na pedagogické radě byl schválen stupeň výchovného opatření. V letošním školním roce byla udělena tato výchovná opatření:

<b>Výchovná opatření škol.rok 2015 / 2016</b>	<b>Počet žáků ZŠ Pe+Hum</b>
Napomenutí třídního učitele	<i>celkem:</i> 7+0
Důtka třídního učitele	4+5
Důtka ředitele školy	1+2
Snížená známka z chování – stupeň 2	0+0
Snížená známka z chování – stupeň 3	3+0

Žáci se během celého školního roku účastní akcí (kulturních, společenských, školních i mimoškolních), přednášek a besed. Všechny akce můžeme zahrnout a využít v rámci prevence poruchového chování (patologických jevů).

Rozdělujeme ji na nespécifickou primární prevenci (zájmové aktivity, volnočasové aktivity, DDM...) a specifickou primární prevenci všeobecnou, selektivní, indikovanou (riziková chování, která se vztahují k MPP).

Veškeré akce a akce v rámci Prevence jsou uloženy a prezentovány na stránkách školy: [www.specialniskoly.pel.cz](http://www.specialniskoly.pel.cz).

Školní akce

Volný čas – mají mladší žáci možnost využít ve školní družině. Dále během celého školního roku jsou pro žáky všech ročníků pořádány tvořivé dílny s různými tématy např. pletení z pedigu, výroba keramiky - konkrétní akce a zprávy z dílen jsou ukládány a prezentovány na stránkách školy: [www.specialniskoly.pel.cz](http://www.specialniskoly.pel.cz).

Spolupráce s oddělením DRJ v nemocnici Pelhřimov a s DpS v Pelhřimově nadále pokračuje. Vybraní žáci letos dvakrát navštívili v nemocnici oddělení DRJ, kde vyráběli s pacienty drobné upomínkové předměty a dekorace, četli na pokojích příběhy z knížek. V rámci této akce s námi spolupracovala ZUŠ Pelhřimov, která si připravila hudební program. Pokračovali jsme i ve spolupráci s DpS Pelhřimov, kde se opět někteří žáci účastnili Ergodílen, pomáhali klientům vyrábět z keramiky misky a ozdoby, tvořili z papíru andělská přáníčka a dekorační motýlky. Cílem této akce



bylo mezigenerační setkání. Vždy jsme odcházeli s radostí a naplnění příjemným pocitem. Taktéž letos proběhla „Mikulášská nadílka“, kterou zajistili žáci 9. ročníku a oblíbená akce „Děti učí děti“, kdy si žáci vyšších ročníků připravili výuku pro děti ze ZŠ speciální.

Projektové týdny – každý z pedagogů si zvolí 2 témata, která s žáky své třídy v průběhu školního roku vypracuje (účastní se žáci všech ročníků); např. žáci 1.-9. ročníku se věnovali projektu: Pelhřimov a Kraj Vysočina, za spolupráce s městským Muzeem, KzmP, při kterém navštívili památky Pelhřimova a na závěr školního roku uspořádali výlet do Lipnice nad Sázavou a obce Číhošť.

Žáci humpolecké školy se vydali na podzim v rámci projektu na vycházku do přírody, kde sbírali, poznávali listy a plody a poté je využili v hodinách pracovního vyučování. Druhým projektem byla akce s názvem „Historie Humpolce“, věnována významnému datu 28.10., spojená s návštěvou muzea a videofilmem.

V Muzeu dr. A. Hrdličky v Humpolci se zúčastnili výstavy Zapomenutá řemesla, kde se mohli seznámit s domácí výrobou másla, vyzkoušeli si kolovrátek na předení aj.

Každoročně se vybraní žáci pelhřimovské a humpolecké školy účastní akce nazvané „Hrátky“, pořádané v ZŠ Demlova v Jihlavě. Dopolední program je zaměřen na tvořivé aktivity a odpoledne je pořádán zábavný program v tamním divadle.

Oblíbená beseda je i ta s panem Hořákem, ze záchranné stanice IKAROS, který s sebou do školy každoročně přiveze zajímavá, občas neobvyklá zvířátka. Žáci se dozvědí spoustu zajímavých informací, během povídání si je mohou prohlédnout a ti odvážní i pohladit.

Také pravidelně, v rámci pracovních činností, vytváříme ozdoby na akci „Zdobení stromečků před radnicí“. Stromky se zdobí před vánoce a před velikonoce. Akce je spojena s ukázkou tradičních zvyků a také soutěží o nejkrásnější pohlednici. Této akce se zúčastnili také žáci humpolecké školy, kteří zdobili stromky na náměstí v Humpolci.

Na podzim se konala akce „Olympijský den“, která se pořádala na atletickém stadionu. Této akce se zúčastnili všichni žáci školy, kteří závodili v atletickém čtyřboji. Na závěr si společně zahráli vybíjenou a fotbal.

Během školního roku se několikrát opakuje akce „Cvičení v přírodě“, kde se uplatňují a procvičují zásady OČMU. Žáci absolvují krátký pochod a plní různé úkoly, které souvisí s poznáváním přírody. Na závěr akce si opékají oblíbené buřtíky a zasportují si.

Bruslení - se každoročně pořádá v zimních měsících na pelhřimovském zimním stadionu, brusle si mohou žáci půjčit ve škole. Letos nás podpořili trenéři (Adam Vylíčil a Jan Dvořák) z oddílu Lední Medvědi, kteří žáky seznámili s technikami bruslení. Oba trenéři se dětem moc pěkně věnovali a zase jim o kousek přiblížili svět hokeje a bruslení – děti pochopily, že hokej není jen zábava, ale také poctivá práce a velká dřina. Toto bruslení se nijak nepodobalo běžnému veřejnému bruslení, byl to poctivý trénink.

Každoročně (v květnu) proběhlo školní kolo SHM (lehkoatletického čtyřboje), které se skládalo z těchto disciplín: běh na krátkou trať, běh na dlouhou trať, skok daleký, hod kriketovým míčkem. Úspěšní žáci postoupili do okresního kola, které se konalo v Humpolci, následně do krajského kola, kam postoupili nejlepší žáci z obou škol, které se konalo ve Velkém Meziříčí.

Návštěvy městské knihovny - mezi nejčastěji navštěvované akce, patří návštěvy městské knihovny. Žáci chodí do dětského a hudebního oddělení, kde jsou pro ně připraveny zajímavé pořady, které souvisí s probíraným učivem a s prevencí. Oblíbenou akcí je projekt „Deskové hry“, kde se žáci naučí hrát nové deskové hry, učí se novým pravidlům,

ale také, jak unést porážku ve hře. V letošním roce proběhly nové zajímavé přednášky, setkání a autorská čtení např. se spisovateli: Jánem Uličinským, Michaelou Fišarovou (na téma CAN), Markétou Harazimovou, Ivo Stehlíkem a Jiří Hájíčkem a s ilustrátory knih a komiksů, s Lucií Lomovou, Terezou Říčanovou a ve škole s Janem Opatřilem, který dětem vypravoval a četl o rybách z knihy Kapřík Metlík, besedu obohatil o vzájemné focení a prodej drobných dárků s rybí tematikou.

Zajímavou a netradiční akcí byla cestovatelská beseda „Letem světem KUBA“ a každoroční akce Zdravá snídaně. Při zdravé snídani zazněl i oficiální videoklip akce: "Food revolution day".

Žáci z Humpolce navštívili místní knihovnu a zúčastnili se adventní výtvarné dílny, kde vyráběli adventní věnce a vánoční ozdoby z papíru.

Kino - pásma kreslených pohádek navštěvovali pouze mladší žáci.

Pro starší žáky byla připravena akce festival dokumentárních filmů s názvem - Jeden svět. Letošní téma bylo „Hledání domova“. Na toto téma žáci diskutovali během programu s Mgr. Hanou V. Konvalinkovou, organizátorkou festivalu. Mezi další akce, pořádané v kině bylo představení Jan Hus, které pro školy připravilo Malé muzeum Bible ze Starého Pelhřimova.

Divadelní představení, která se konají v městském divadle, patří k oblíbeným. Jsou to nejčastěji pohádky, ale také hudební pořady, různých žánrů, účastní se všichni žáci naší školy. Nejvíce pořadů zhlédli žáci z prvního stupně a žáci ze ZŠ speciální. Nejúspěšnější bylo taneční vystoupení ZUŠ Pelhřimov. Žáci z Humpolce shlédli „Svět muzikálů“ a koncert „dechového orchestru“, které pro ně připravila ZUŠ G. Mahlera. Zajímavý byl i koncert s písničkami Pavla Nováka a humorným vyprávěním na téma: „Slušné chování“. V dubnu také viděli pohádku s názvem Tři království, kterou nastudovali humpolečtí ochotníci.

Muzikoterapie – v letošním školním roce jsme se pravidelně jednou za měsíc setkávali s MgA. Kateřinou Paclíkovou. Ta žákům praktické školy přiblížila hru na netradiční hudební nástroje. Celý cyklus byl ukončen malým koncertem pro ostatní spolužáky a učitele. Tento cyklus proběhl i v ZŠ Humpolec. Atraktivní akcí bylo setkání s muzikantem afrického původu Tapha Faye s názvem „Tapha a Africa Music – Faye Therapy“. Děti celé školy si toto setkání velmi intenzivně užily.

Po celý školní rok žáci školy využívají i naší zřízenou relaxační místnost snoezelen, ve které se provádí bazální stimulace, muzikoterapie, audiovizuální projekce, ale i aromaterapie. Místnost je vybavena vodním lůžkem, houpadlem, dataprojektorem a různými světelnými efekty. Místnost byla nejvyhledávanějším prostorem při různých setkáních např. při přátelské návštěvě žáků a pedagogů ze ZŠ Humpolec.

Evropský den mobility - „Den bez aut“ - tato akce pro děti probíhá každý rok, je zaměřená na dopravní výchovu (zajišťuje BESIP), první pomoc (zajišťuje ČČK), environmentální výchovu – ekologii (zajišťuje DDM PE, město PE a SEV Mravenec), simulace nehody a následná první pomoc (zajišťuje HZS PE)...atd.

Workshop – letos nás opět navštívily pracovnice Nesehnutí Brno se zajímavým tématem: pro mladší žáky s názvem „Zen-Zenova dobrodružství“ a pro starší žáky s názvem „Naši noví sousedé“ (zaměřená na uprchlictví). S žáky 1. – 9. ročníku celé dopoledne pracovaly, diskutovaly a probíraly téma.

Mozaika, DOD vybraných středních škol, Úřad práce – žáci 7. až 9. ročníku se účastní a navštěvují besedy, střední školy a učiliště, vybírají si další vzdělávání, informují se a diskutují...

Exkurze - v letošním školním roce byly pro nás opět otevřeny dveře do OU a PRŠ Černovice; SPŠ a SOU Pelhřimov a Kamenice nad Lipou; do HZS v Pelhřimově, kde byla pro nás připravena přednáška a ukázka zásahu. Dále pak navštívili žáci opět místní rybárnu, kde se konal den otevřených dveří. Další exkurzí byla návštěva podniku MOSER Legno s.r.o., která se zabývá dřevovýrobou. Také žáci z Humpolce se zúčastnili exkurze do SOU Třešť a OU a PRŠ Černovice, ČZA Humpolec a v rámci prevence také navštívili HZS.

Výstavy - jsou další z aktivit, kterých se naši žáci účastní. Pravidelně navštěvují výstavy pořádané svazem zahrádkářů, které se konají dvakrát do roka. Vánoční výstava je zaměřena na vánoční dekorace z různých druhů materiálů, pečení perníčků, a je spojena s prodejem drobných vánočních ozdob. Velikonoční výstava je zaměřena na velikonoční zvyky a také tam si žáci mohou koupit malé drobnosti s jarní tematikou. Prezentací naší školy byla výstava reprodukcí výtvarných prací žáků s názvem „I pomalu se dá dojít k cíli“ na KÚ Jihlava.

SEV Mravenec - na tyto přednášky o přírodě a ekologii dochází žáci do střediska ekologické výchovy, která sídlí na náměstí. V tomto školním roce přednášky navazovaly na projektové vyučování s názvem Pelhřimov a Kraj Vysočina na téma: – Naučná stezka Městskými sady I., II. - výukové bloky s praktickými ukázkami, Třídění odpadů, Bioodpad, exkurze do zrekonstruované Čističky odpadních vod v Pelhřimově, Chráněná území a Doprava na Vysočině. Na jaře se zúčastnili akce s názvem „Den země“, která se konala již tradičně v Děkanské zahradě. V sousední ZŠ II. na Bylinkové zahradě si žáci praktickou výukou nasbírali byliny, poznávali je a poté si z bylinek připravili malé občerstvení: bylinkový čaj, bylinkové máslo s pečivem.

Záchranná služba PE, HZS PE (projekt První pomoc do škol) – přednášející jednotlivých složek přiblížili práci jednotlivých útvarů v zajímavých přednáškách. Beseda s hasiči se zabývala, jak se máme chovat v případě požáru a především, jak dbát na prevenci, aby k požáru nedošlo. Přednášející pracovníci Záchranné služby seznámili žáky, jak poskytnout první pomoc. V závěru školního roku proběhla velká akce Den IZS na sportovním stadionu s ukázkami činnosti PČR, HZS, ZS.

Beseda s policisty – v letošním roce neproběhla, ale vyučující ve třídách praktické školy s žáky na téma: osobní bezpečí, jak se zachovat v nebezpečné situaci (z příčiny vzniklé situace na škole) průběžně diskutovali a besedovali. „Klima třídy-vztahy ve třídě“ - prevence šikany, kyberšikana, kamarádství – toto téma si pro žáky 2. stupně opět připravily třídní učitelky a školní metodička prevence, které s dětmi diskutovaly, probíraly problémy ve třídách a ve škole.

Kultura – za velké ochoty KzmP (Kulturního zařízení) a Muzea Vysočiny Pelhřimov jsme letos opět mohli pro žáky celé školy uspořádat tzv. „Dopolední muzejní noc“, kde jsme navštívili Bartolomějskou věž, Peklo, Síň Lipských a Muzeum Strašidel.

Dopravní výchova – BESIP – Milan Stejskal (bývalý Krajský koordinátor pro Kraj Vysočina), zaměřená na pravidla silničního provozu, výbavu kola a ochranu nás samých v silničním provozu i mimo něj, se letos zabýval tématy: Viditelnost, chodec, cyklista; Bezpečnost na kole; Testy dopravní výchovy a dopravní výchova v praxi.

V závěru školního roku proběhla v pořadí třetí školní Dopravní soutěž na dopravním hřišti pořádaná za účasti a velké pomoci DDM Pelhřimov, BESIP a Dopravní policie. Akce byla letos z důvodu špatného počasí rozdělena do dvou dnů (testy a dopravní dopoledne ve škole a jízdy na dopravním hřišti). Všichni žáci byli za svou snahu odměněni a ti nejlepší dostali navíc diplomy a pěkné ceny od BESIPU.

Výlety: v letošním roce jsme navázali spolupráci se ZŠ Humpolec, v rámci spojení našich škol. Na začátku školního roku žáci ZŠ Humpolec navštívili pelhřimovskou školu. V závěru školního roku žáci 7. - 9. ročníku ZŠ Pelhřimov návštěvu opětovali.

Žáci ZŠ speciální letos navštívili ZOO v Jihlavě a žáci ZŠ praktické v rámci projektu poznávali hrad v Lipnici nad Sázavou, Muzeum Jaroslava Haška, přilehlé okolí s reliéfy a obec Číhošť.

Díky sponzorům měli také možnost před Vánoci shlédnout úžasný program ve Hvězdárně a planetáriu Brno.

Žáci humpolecké školy navštívili botanickou zahradu ČZA, kde proběhla ochutnávka potravin, školní statek a také Muzeum rekordů a kuriozit v Pelhřimově.

Péče o tělo a zdraví – v projektu Veselé zoubky jsme i letos byli velice úspěšní. Pod vedením paní vychovatelky Štěpánky Bártové se žáci naší školy (opět) umístili mezi deseti nejlepšími týmy. Výhrou byl pro ně výlet do Prahy – představení: „Hurvínkův popletený víkend“ v divadle Spejbla a Hurvínka, při zpáteční cestě se výherci zastavili na malé občerstvení v McDonaldu. V rámci prevence proběhla jako každý rok beseda s praktickou ukázkou s kosmetičkou Oriflame paní Ladou Kubátovou. Dalšími akcemi byla návštěva nemocnice ke „Dni hygieny rukou“ a beseda pro starší žáky na téma Intimní hygiena s panem Tomášem Petranem (zdravotníkem ZZS Jihlava).

Letos jsme se opět účastnili školních výtvarných soutěží s názvy: Módní návrháři a Hudební nástroje.

## Základní údaje o hospodaření školy



Rozvaha					
PŘÍSPĚVKOVÉ ORGANIZACE					
Základní škola Pelhřimov, Komenského 1326, Komenského 1326, 393 01 Pelhřimov, 70844194					
sestavená k 31.12.2015					
Aplikován filtr na období (od...do): 0....12					
(v korunách Kč na 2 des. místa)					
okamžik sestavení: 15.01.2016					

Číslo pol.	Název položky	SÚ	1	2	3	4
			ÚČETNÍ OBDOBÍ			
			BĚŽNÉ			MINULÉ
BRUTTO	KOREKCE	NETTO				
<b>AKTIVA CELKEM</b>			42 006 574,69	5 647 549,79	36 359 024,90	29 283 775,01
<b>A.</b>	<b>Stálá aktiva</b>		12 577 265,07	5 647 549,79	6 929 715,28	6 813 730,28
<b>I.</b>	<b>Dlouhodobý nehmotný majetek</b>		81 332,30	81 332,30	0,00	0,00
1.	Nehmotné výsledky výzkumu a vývoje	012	0,00	0,00	0,00	0,00
2.	Software	013	0,00	0,00	0,00	0,00
3.	Ocenitelná práva	014	0,00	0,00	0,00	0,00
4.	Povolenky na emise a preferenční limity	015	0,00	0,00	0,00	0,00
5.	Drobný dlouhodobý nehmotný majetek	018	81 332,30	81 332,30	0,00	0,00
6.	Ostatní dlouhodobý nehmotný majetek	019	0,00	0,00	0,00	0,00
7.	Nedokončený dlouhodobý nehmotný majetek	041	0,00	0,00	0,00	0,00
8.	Uspořádací účet tech.zhod. dlouh.nehm.maj	044	0,00	0,00	0,00	0,00
9.	Poskytnuté zálohy na dlouh.nehmot.majetek	051	0,00	0,00	0,00	0,00
10.	Dlouh.nehmotný majetek určený k prodeji	035	0,00	0,00	0,00	0,00
<b>II.</b>	<b>Dlouhodobý hmotný majetek</b>		12 495 932,77	5 566 217,49	6 929 715,28	6 813 730,28
1.	Pozemky	031	188 572,48	0,00	188 572,48	188 572,48
2.	Kulturní předměty	032	0,00	0,00	0,00	0,00
3.	Stavby	021	9 520 337,00	3 162 281,00	6 358 056,00	6 453 259,00
4.	Samost.hm.movité věci a soub.hm.mov.věcí	022	597 477,00	214 390,20	383 086,80	171 898,80
5.	Pěstitelské celky trvalých porostů	025	0,00	0,00	0,00	0,00
6.	Drobný dlouhodobý hmotný majetek	028	2 189 546,29	2 189 546,29	0,00	0,00
7.	Ostatní dlouhodobý hmotný majetek	029	0,00	0,00	0,00	0,00
8.	Nedokončený dlouhodobý hmotný majetek	042	0,00	0,00	0,00	0,00
9.	Uspořádací účet tech.zhod. dlouh.hmot.maj	045	0,00	0,00	0,00	0,00
10.	Poskytnuté zálohy na dlouh.hmot.majetek	052	0,00	0,00	0,00	0,00
11.	Dlouhodobý hmotný majetek určený k prodeji	036	0,00	0,00	0,00	0,00
<b>III.</b>	<b>Dlouhodobý finanční majetek</b>		0,00	0,00	0,00	0,00
1.	Maj.účasti v osobách s rozhodujícím vlivem	061	0,00	0,00	0,00	0,00
2.	Maj.účasti v osobách s podstatným vlivem	062	0,00	0,00	0,00	0,00
3.	Dluhové cenné papíry držené do splatnosti	063	0,00	0,00	0,00	0,00
5.	Termínované vklady dlouhodobé	068	0,00	0,00	0,00	0,00
6.	Ostatní dlouhodobý finanční majetek	069	0,00	0,00	0,00	0,00
<b>IV.</b>	<b>Dlouhodobé pohledávky</b>		0,00	0,00	0,00	0,00
1.	Poskytnuté návratné fin.výpomoci dlouhodob.	462	0,00	0,00	0,00	0,00
2.	Dlouhodobé pohl. z postoupených úvěrů	464	0,00	0,00	0,00	0,00
3.	Dlouhodobé poskytnuté zálohy	465	0,00	0,00	0,00	0,00
5.	Ostatní dlouhodobé pohledávky	469	0,00	0,00	0,00	0,00
6.	Dlouhodobé poskytnuté zálohy na transfery	471	0,00	0,00	0,00	0,00
7.	Zprostředkování dlouhodobých transferů	475	0,00	0,00	0,00	0,00
<b>B.</b>	<b>Oběžná aktiva</b>		29 429 309,62	0,00	29 429 309,62	22 470 044,73
<b>I.</b>	<b>Zásoby</b>		0,00	0,00	0,00	0,00
1.	Pořízení materiálu	111	0,00	0,00	0,00	0,00
2.	Materiál na skladě	112	0,00	0,00	0,00	0,00
3.	Materiál na cestě	119	0,00	0,00	0,00	0,00
4.	Nedokončená výroba	121	0,00	0,00	0,00	0,00

Číslo pol.	Název položky	SÚ	1	2	3	4
			ÚČETNÍ OBDOBÍ			
			BĚŽNÉ			MINULÉ
BRUTTO	KOREKCE	NETTO				
5.	Polotovary vlastní výroby	122	0,00	0,00	0,00	0,00
6.	Výrobky	123	0,00	0,00	0,00	0,00
7.	Pořizení zboží	131	0,00	0,00	0,00	0,00
8.	Zboží na skladě	132	0,00	0,00	0,00	0,00
9.	Zboží na cestě	138	0,00	0,00	0,00	0,00
10.	Ostatní zásoby	139	0,00	0,00	0,00	0,00
<b>II.</b>	<b>Krátkodobé pohledávky</b>		28 313 026,00	0,00	28 313 026,00	21 463 257,00
1.	Odběratelé	311	0,00	0,00	0,00	0,00
4.	Krátkodobé poskytnuté zálohy	314	423 000,00	0,00	423 000,00	379 488,00
5.	Jiné pohledávky z hlavní činnosti	315	0,00	0,00	0,00	0,00
6.	Poskytnuté návratné fin.výpomoci krátkodobé	316	0,00	0,00	0,00	0,00
9.	Pohledávky za zaměstnanci	335	0,00	0,00	0,00	0,00
10.	Sociální zabezpečení	336	0,00	0,00	0,00	0,00
11.	Zdravotní pojištění	337	0,00	0,00	0,00	0,00
12.	Důchodové spoření	338	0,00	0,00	0,00	0,00
13.	Daň z příjmů	341	0,00	0,00	0,00	0,00
14.	Ostatní daně,poplat.a jiná obdobná pen.plněn	342	0,00	0,00	0,00	0,00
15.	Daň z přidané hodnoty	343	0,00	0,00	0,00	0,00
16.	Pohled.za osobami mimo vybr.vládní instituce	344	0,00	0,00	0,00	0,00
17.	Pohled.za vybranými ústř.vládními institucemi	346	0,00	0,00	0,00	0,00
18.	Pohled.za vybranými místn.vlád.institucemi	348	0,00	0,00	0,00	0,00
27.	Krátkodobé poskytnuté zálohy na transfery	373	0,00	0,00	0,00	0,00
28.	Zprostředkování krátkodobých transferů	375	0,00	0,00	0,00	0,00
29.	Náklady příštích období	381	17 347,00	0,00	17 347,00	3 839,00
30.	Příjmy příštích období	385	0,00	0,00	0,00	0,00
31.	Dohadné účty aktivní	388	27 872 568,00	0,00	27 872 568,00	21 079 810,00
32.	Ostatní krátkodobé pohledávky	377	111,00	0,00	111,00	120,00
<b>III.</b>	<b>Krátkodobý finanční majetek</b>		1 116 283,62	0,00	1 116 283,62	1 006 787,73
1.	Majetkové cenné papíry k obchodování	251	0,00	0,00	0,00	0,00
2.	Dluhové cenné papíry k obchodování	253	0,00	0,00	0,00	0,00
3.	Jiné cenné papíry	256	0,00	0,00	0,00	0,00
4.	Terminované vklady krátkodobé	244	0,00	0,00	0,00	0,00
5.	Jiné běžné účty	245	0,00	0,00	0,00	0,00
9.	Běžný účet	241	1 012 400,56	0,00	1 012 400,56	899 824,67
10.	Běžný účet FKSP	243	80 389,06	0,00	80 389,06	93 318,06
15.	Ceniny	263	3 570,00	0,00	3 570,00	8 666,00
16.	Peníze na cestě	262	0,00	0,00	0,00	0,00
17.	Pokladna	261	19 924,00	0,00	19 924,00	4 979,00

Číslo pol.	Název položky	SÚ	ÚČETNÍ OBDOBÍ	
			1	2
			BĚŽNÉ	MINULÉ
<b>PASIVA CELKEM</b>			36 359 024,90	29 283 775,01
<b>C.</b>	<b>Vlastní kapitál</b>		7 271 439,64	7 146 715,64
<b>I.</b>	<b>Jmění účetní jednotky a upravující položky</b>		6 929 715,28	6 813 730,28
1.	Jmění účetní jednotky	401	7 183 888,98	7 067 903,98
3.	Transfery na pořízení dlouhodobého majetku	403	0,00	0,00
4.	Kurzové rozdíly	405	0,00	0,00
5.	Oceňovací rozdíly při prvotním použití metody	406	0,00	0,00
6.	Jiné oceňovací rozdíly	407	0,00	0,00
7.	Opravy předcházejících účetních období	408	- 254 173,70	- 254 173,70
<b>II.</b>	<b>Fondy účetní jednotky</b>		341 724,36	332 985,36
1.	Fond odměn	411	0,00	0,00
2.	Fond kulturních a sociálních potřeb	412	86 203,06	97 981,06
3.	Rezervní fond tvořený ze zlepšeného výsledku hospodaření	413	76 688,80	76 688,80
4.	Rezervní fond z ostatních titulů	414	48 602,00	27 000,00
5.	Fond reprodukce majetku, investiční fond	416	130 230,50	131 315,50
<b>III.</b>	<b>Výsledek hospodaření</b>		0,00	0,00
1.	Výsledek hosp. běžného účetního období	493	0,00	0,00
2.	Výsledek hosp. ve schvalovacím řízení	431	0,00	0,00
3.	Výsledek hospodaření předcházejících účetních období	432	0,00	0,00
<b>D.</b>	<b>Cizí zdroje</b>		29 087 585,26	22 137 059,37
<b>I.</b>	<b>Rezervy</b>		0,00	0,00
1.	Rezervy	441	0,00	0,00
<b>II.</b>	<b>Dlouhodobé závazky</b>		0,00	0,00
1.	Dlouhodobé úvěry	451	0,00	0,00
2.	Přijaté návratné finanční výpomoci dlouhodobé	452	0,00	0,00
4.	Dlouhodobé přijaté zálohy	455	0,00	0,00
7.	Ostatní dlouhodobé závazky	459	0,00	0,00
8.	Dlouhodobé přijaté zálohy na transfery	472	0,00	0,00
9.	Zprostředkování dlouhodobých transferů	475	0,00	0,00
<b>III.</b>	<b>Krátkodobé závazky</b>		29 087 585,26	22 137 059,37
1.	Krátkodobé úvěry	281	0,00	0,00
4.	Jiné krátkodobé půjčky	289	0,00	0,00
5.	Dodavatelé	321	0,00	0,00
7.	Krátkodobé přijaté zálohy	324	0,00	0,00
9.	Přijaté návratné fin. výpomoci krátkodobé	326	0,00	0,00
10.	Zaměstnanci	331	445 059,00	368 489,00
11.	Jiné závazky vůči zaměstnancům	333	0,00	0,00
12.	Sociální zabezpečení	336	179 157,00	141 793,00
13.	Zdravotní pojištění	337	76 786,00	60 772,00
14.	Důchodové spoření	338	0,00	0,00
15.	Daň z příjmů	341	0,00	0,00
16.	Ostatní daně, poplatky a jiná obdobná peněžítá plnění	342	65 220,00	48 389,00
17.	Daň z přidané hodnoty	343	0,00	0,00
18.	Závazky k osobám mimo vybrané vládní instituce	345	0,00	0,00
19.	Závazky k vybraným ústředním vládním institucím	347	0,00	0,00
20.	Závazky k vybraným místním vládním institucím	349	0,00	0,00
32.	Krátkodobé přijaté zálohy na transfery	374	27 872 568,00	21 079 810,00
33.	Zprostředkování krátkodobých transferů	375	0,00	0,00
34.	Výdaje příštích období	383	111,00	120,00
35.	Výnosy příštích období	384	0,00	0,00
36.	Dohadné účty pasivní	389	448 684,26	437 686,37
37.	Ostatní krátkodobé závazky	378	0,00	0,00

Výkaz zisku a ztráty

PŘÍSPĚVKOVÉ ORGANIZACE

Základní škola Pelhřimov, Komenského 1326, Komenského 1326, 393 01 Pelhřimov, 70844194

sestavený k 31.12.2015 Aplikován filtr na období (od...do): 0....12

okamžik sestavení: 15.01.2016

(v korunách Kč na 2 des. místa)

Číslo položky	Název položky	SÚ	1	2	3	4
			BĚŽNÉ OBDOBÍ		MINULÉ OBDOBÍ	
			Hlavní činnost	Hosp. činnost	Hlavní činnost	Hosp. činnost
A.	NÁKLADY CELKEM		8 085 387,18	0,00	7 859 995,60	0,00
I.	Náklady z činnosti		8 085 387,18	0,00	7 859 995,60	0,00
1.	Spotřeba materiálu	501	166 031,50	0,00	107 732,98	0,00
2.	Spotřeba energie	502	446 438,60	0,00	424 243,24	0,00
3.	Spotřeba jiných neskladovatelných dodávek	503	0,00	0,00	0,00	0,00
4.	Prodané zboží	504	0,00	0,00	0,00	0,00
5.	Aktivace dlouhodobého majetku	506	0,00	0,00	0,00	0,00
6.	Aktivace oběžného majetku	507	0,00	0,00	0,00	0,00
7.	Změna stavu zásob vlastní výroby	508	0,00	0,00	0,00	0,00
8.	Opravy a udržování	511	215 542,00	0,00	155 311,00	0,00
9.	Cestovné	512	10 450,00	0,00	6 178,00	0,00
10.	Náklady na reprezentaci	513	1 105,00	0,00	207,00	0,00
11.	Aktivace vnitroorganizačních služeb	516	0,00	0,00	0,00	0,00
12.	Ostatní služby	518	166 038,28	0,00	127 655,38	0,00
13.	Mzdové náklady	521	4 981 161,00	0,00	4 956 982,00	0,00
14.	Zákonné sociální pojištění	524	1 583 191,00	0,00	1 658 450,00	0,00
15.	Jiné sociální pojištění	525	39 226,00	0,00	40 944,00	0,00
16.	Zákonné sociální náklady	527	165 777,00	0,00	180 163,00	0,00
17.	Jiné sociální náklady	528	2 235,00	0,00	0,00	0,00
18.	Daň silniční	531	0,00	0,00	0,00	0,00
19.	Daň z nemovitostí	532	0,00	0,00	0,00	0,00
20.	Jiné daně a poplatky	538	0,00	0,00	0,00	0,00
22.	Smluvní pokuty a úroky z prodlení	541	0,00	0,00	3 327,00	0,00
23.	Jiné pokuty a penále	542	0,00	0,00	0,00	0,00
24.	Dary a jiná bezúplatná předání	543	0,00	0,00	0,00	0,00
25.	Prodaný materiál	544	0,00	0,00	0,00	0,00
26.	Manka a škody	547	0,00	0,00	0,00	0,00
27.	Tvorba fondů	548	0,00	0,00	0,00	0,00
28.	Odpisy dlouhodobého majetku	551	113 915,00	0,00	111 818,00	0,00
29.	Prodaný dlouhodobý nehmotný majetek	552	0,00	0,00	0,00	0,00
30.	Prodaný dlouhodobý hmotný majetek	553	0,00	0,00	0,00	0,00
31.	Prodané pozemky	554	0,00	0,00	0,00	0,00
32.	Tvorba a zúčtování rezerv	555	0,00	0,00	0,00	0,00
33.	Tvorba a zúčtování opravných položek	556	0,00	0,00	0,00	0,00
34.	Náklady z vyřazených pohledávek	557	0,00	0,00	0,00	0,00
35.	Náklady z drobného dlouhodobého majetku	558	194 276,80	0,00	86 984,00	0,00
36.	Ostatní náklady z činnosti	549	0,00	0,00	0,00	0,00
II.	Finanční náklady		0,00	0,00	0,00	0,00
1.	Prodané cenné papíry a podíly	561	0,00	0,00	0,00	0,00
2.	Úroky	562	0,00	0,00	0,00	0,00
3.	Kurzové ztráty	563	0,00	0,00	0,00	0,00
4.	Náklady z přecenění reálnou hodnotou	564	0,00	0,00	0,00	0,00
5.	Ostatní finanční náklady	569	0,00	0,00	0,00	0,00
III.	Náklady na transfery		0,00	0,00	0,00	0,00
1.	Náklady vybraných ústředních vládních institucí na transfery	571	0,00	0,00	0,00	0,00
2.	Náklady vybraných místních vládních institucí na transfery	572	0,00	0,00	0,00	0,00
V.	Daň z příjmů		0,00	0,00	0,00	0,00
1.	Daň z příjmů	591	0,00	0,00	0,00	0,00
2.	Dodatečné odvody daně z příjmů	595	0,00	0,00	0,00	0,00

Číslo položky	Název položky	SÚ	1	2	3	4
			BĚŽNÉ OBDOBÍ		MINULÉ OBDOBÍ	
			Hlavní činnost	Hosp. činnost	Hlavní činnost	Hosp. činnost
B.	VÝNOSY CELKEM		8 085 387,18	0,00	7 859 995,60	0,00
I.	Výnosy z činnosti		209 566,71	0,00	63 207,00	0,00
1.	Výnosy z prodeje vlastních výrobků	601	0,00	0,00	0,00	0,00
2.	Výnosy z prodeje služeb	602	6 000,00	0,00	0,00	0,00
3.	Výnosy z pronájmu	603	14 400,00	0,00	14 000,00	0,00
4.	Výnosy z prodaného zboží	604	32 192,00	0,00	12 455,00	0,00
8.	Jiné výnosy z vlastních výkonů	609	0,00	0,00	0,00	0,00
9.	Smluvní pokuty a úroky z prodlení	641	0,00	0,00	0,00	0,00
10.	Jiné pokuty a penále	642	0,00	0,00	0,00	0,00
11.	Výnosy z vyřazených pohledávek	643	0,00	0,00	0,00	0,00
12.	Výnosy z prodeje materiálu	644	0,00	0,00	0,00	0,00
13.	Výnosy z prodeje dlouhodobého nehmotného majetku	645	0,00	0,00	0,00	0,00
14.	Výnosy z prodeje dlouhodob. hm. majetku kromě pozemků	646	0,00	0,00	0,00	0,00
15.	Výnosy z prodeje pozemků	647	0,00	0,00	0,00	0,00
16.	Čerpání fondů	648	68 249,00	0,00	36 547,00	0,00
17.	Ostatní výnosy z činnosti	649	88 725,71	0,00	205,00	0,00
II.	Finanční výnosy		62,47	0,00	417,50	0,00
1.	Výnosy z prodeje cenných papírů a podílů	661	0,00	0,00	0,00	0,00
2.	Úroky	662	62,47	0,00	417,50	0,00
3.	Kurzové zisky	663	0,00	0,00	0,00	0,00
4.	Výnosy z přecenění reálnou hodnotou	664	0,00	0,00	0,00	0,00
6.	Ostatní finanční výnosy	669	0,00	0,00	0,00	0,00
IV.	Výnosy z transferů		7 875 758,00	0,00	7 796 371,10	0,00
1.	Výnosy vybraných ústředních vládních institucí z transferů	671	0,00	0,00	0,00	0,00
2.	Výnosy vybraných místních vládních institucí z transferů	672	7 875 758,00	0,00	7 796 371,10	0,00
C.	VÝSLEDEK HOSPODAŘENÍ		0,00	0,00	0,00	0,00
1.	Výsledek hospodaření před zdaněním	-	0,00	0,00	0,00	0,00
2.	Výsledek hospodaření běžného účetního období	-	0,00	0,00	0,00	0,00

<b>Příloha</b>
<b>ZÁKLADNÍ</b>
Základní škola Pelhřimov, Komenského 1326, Komenského 1326, 393 01 Pelhřimov, 70844194
sestavená k 31.12.2015
Aplikován filtr na období (od...do): 0....12 (v korunách Kč na 2 des. místa)
okamžik sestavení: 15.01.2016

**A.4. Informace podle § 7 odst. 5 zákona o stavu účtů v knize podrozvahových účtů**

Číslo položky	Název položky	Podroz. účet	ÚČETNÍ OBDOBÍ	
			BĚŽNÉ	MINULÉ
<b>P.I.</b>	<b>Majetek a závazky účetní jednotky</b>		1 532 785,61	1 562 502,41
1.	Jiný drobný dlouhodobý nehmotný majetek	901	43 905,10	43 905,10
2.	Jiný drobný dlouhodobý hmotný majetek	902	1 488 880,51	1 518 597,31
3.	Vyřazené pohledávky	905	0,00	0,00
4.	Vyřazené závazky	906	0,00	0,00
5.	Ostatní majetek	909	0,00	0,00
<b>P.II.</b>	<b>Krátkod.podm.pohledávky z transferů a krátkod.podm. závazky z transferů</b>		0,00	0,00
1.	Krátkodobé podmíněné pohledávky z předfinancování transferů	911	0,00	0,00
2.	Krátkodobé podmíněné závazky z předfinancování transferů	912	0,00	0,00
3.	Krátkodobé podmíněné pohledávky ze zahraničních transferů	913	0,00	0,00
4.	Krátkodobé podmíněné závazky ze zahraničních transferů	914	0,00	0,00
5.	Ostatní krátkodobé podmíněné pohledávky z transferů	915	0,00	0,00
6.	Ostatní krátkodobé podmíněné závazky z transferů	916	0,00	0,00
<b>P.III.</b>	<b>Podmíněné pohledávky z důvodu užívání majetku jinou osobou</b>		0,00	0,00
1.	Krátkodobé podmíněné pohledávky z důvodu úplatného užívání majetku jinou osobou	921	0,00	0,00
2.	Dlouhodobé podmíněné pohledávky z důvodu úplatného užívání majetku jinou osobou	922	0,00	0,00
3.	Krátkod. podm.pohl.z důvodu užívání majetku jinou osobou na zákl.smlouvy o výpůjčce	923	0,00	0,00
4.	Dlouhod. podm.pohl.z důvodu užívání majetku jinou osobou na zákl.smlouvy o výpůjčce	924	0,00	0,00
5.	Krátkod. podm.pohl. z důvodu užívání majetku jinou osobou z jiných důvodů	925	0,00	0,00
6.	Dlouhod. podm. pohl. z důvodu užívání majetku jinou osobou z jiných důvodů	926	0,00	0,00
<b>P. IV.</b>	<b>Další podmíněné pohledávky</b>		0,00	0,00
1.	Krátkodobé podmíněné pohledávky ze smluv o prodeji dlouhodobého majetku	931	0,00	0,00
2.	Dlouhodobé podmíněné pohledávky ze smluv o prodeji dlouhodobého majetku	932	0,00	0,00
3.	Krátkodobé podmíněné pohledávky z jiných smluv	933	0,00	0,00
4.	Dlouhodobé podmíněné pohledávky z jiných smluv	934	0,00	0,00
5.	Krátkodobé podmíněné pohledávky ze sdílených daní	939	0,00	0,00
6.	Dlouhodobé podmíněné pohledávky ze sdílených daní	941	0,00	0,00
7.	Krátkodobé podmíněné pohledávky ze vztahu k jiným zdrojům	942	0,00	0,00
8.	Dlouhodobé podmíněné pohledávky ze vztahu k jiným zdrojům	943	0,00	0,00
9.	Krátkodobé podmíněné úhrady pohledávek z přijatých zajištění	944	0,00	0,00
10.	Dlouhodobé podmíněné úhrady pohledávek z přijatých zajištění	945	0,00	0,00
11.	Krátkodobé podmíněné pohledávky ze soudních sporů, správních řízení a jiných řízení	947	0,00	0,00
12.	Dlouhodobé podmíněné pohledávky ze soudních sporů, správních řízení a jiných řízení	948	0,00	0,00

Číslo položky	Název položky	Podroz. účet	ÚČETNÍ OBDOBÍ	
			BĚŽNÉ	MINULÉ
<b>P.V.</b>	<b>Dlouhodobé podm.pohled.z transferů a dlouhod.podm.závazky z transferů</b>		0,00	0,00
1.	Dlouhodobé podmíněné pohledávky z předfinancování transferů	951	0,00	0,00
2.	Dlouhodobé podmíněné závazky z předfinancování transferů	952	0,00	0,00
3.	Dlouhodobé podmíněné pohledávky ze zahraničních transferů	953	0,00	0,00
4.	Dlouhodobé podmíněné závazky ze zahraničních transferů	954	0,00	0,00
5.	Ostatní dlouhodobé podmíněné pohledávky z transferů	955	0,00	0,00
6.	Ostatní dlouhodobé podmíněné závazky z transferů	956	0,00	0,00
<b>P.VI.</b>	<b>Podmíněné závazky z důvodu užívání cizího majetku</b>		0,00	0,00
1.	Krátkodobé podmíněné závazky z operativního leasingu	961	0,00	0,00
2.	Dlouhodobé podmíněné závazky z operativního leasingu	962	0,00	0,00
3.	Krátkodobé podmíněné závazky z finančního leasingu	963	0,00	0,00
4.	Dlouhodobé podmíněné závazky z finančního leasingu	964	0,00	0,00
5.	Krátkod.podm.závazky z důvodu užív.cizího majetku na základě smlouvy o výpůjčce	965	0,00	0,00
6.	Dlouhod.podm.závazky z důvodu užív.cizího majetku na základě smlouvy o výpůjčce	966	0,00	0,00
7.	Krátkod. podm.závazky z důvodu užív.cizího majetku nebo jeho převz.z jiných důvodů	967	0,00	0,00
8.	Dlouhod. podm.závazky z důvodu užív.cizího majetku nebo jeho převz.z jiných důvodů	968	0,00	0,00
<b>P.VII.</b>	<b>Další podmíněné závazky</b>		0,00	0,00
1.	Krátkodobé podmíněné závazky ze smluv o pořízení dlouhodobého majetku	971	0,00	0,00
2.	Dlouhodobé podmíněné závazky ze smluv o pořízení dlouhodobého majetku	972	0,00	0,00
3.	Krátkodobé podmíněné závazky z jiných smluv	973	0,00	0,00
4.	Dlouhodobé podmíněné závazky z jiných smluv	974	0,00	0,00
5.	Krátkod.podm.záv.vyplýv.z práv.předpisů a další činn.moci zákonod.,výkonné,soudní	978	0,00	0,00
6.	Dlouhod.podm.záv.vyplýv.z práv.předpisů a další činn.moci zákonod.,výkonné,soudní	979	0,00	0,00
7.	Krátkodobé podmíněné závazky z poskytnutých garancí jednorázových	981	0,00	0,00
8.	Dlouhodobé podmíněné závazky z poskytnutých garancí jednorázových	982	0,00	0,00
9.	Krátkodobé podmíněné závazky z poskytnutých garancí ostatních	983	0,00	0,00
10.	Dlouhodobé podmíněné závazky z poskytnutých garancí ostatních	984	0,00	0,00
11.	Krátkodobé podmíněné závazky ze soudních sporů, správních řízení a jiných řízení	985	0,00	0,00
12.	Dlouhodobé podmíněné závazky ze soudních sporů, správních řízení a jiných řízení	986	0,00	0,00
<b>P.VIII.</b>	<b>Ostatní podmíněná aktiva a ostatní podmíněná pasiva a vyrovnávací účty</b>		0,00	0,00
1.	Ostatní krátkodobá podmíněná aktiva	991	0,00	0,00
2.	Ostatní dlouhodobá podmíněná aktiva	992	0,00	0,00
3.	Ostatní krátkodobá podmíněná pasiva	993	0,00	0,00
4.	Ostatní dlouhodobá podmíněná pasiva	994	0,00	0,00
5.	Vyrovnávací účet k podrozvahovým účtům	999	1 532 785,61	1 562 502,41

**Příloha****ZÁKLADNÍ****Základní škola Pelhřimov, Komenského 1326, Komenského 1326, 393 01 Pelhřimov, 70844194****sestavená k 31.12.2015****Aplikován filtr na období (od...do): 0....12  
(v korunách Kč na 2 des. místa)****okamžik sestavení: 15.01.2016****A.5. Informace podle § 18 odst. 1 písm. c) zákona**

Číslo položky	Název položky	ÚČETNÍ OBDOBÍ	
		BĚŽNÉ	MINULÉ
1.	Splatné závazky pojistného na sociálním zabezpečení a příspěvku na státní politiku zaměstnanosti	0,00	141 793,00
2.	Splatné závazky veřejného zdravotního pojištění	0,00	60 772,00
3.	Evidované daňové nedoplatky u místně příslušných finančních orgánů	0,00	0,00



**Příloha**

**ZÁKLADNÍ**

Základní škola Pelhřimov, Komenského 1326, Komenského 1326, 393 01 Pelhřimov, 70844194

sestavená k 31.12.2015

Aplikován filtr na období (od...do): 0....12

(v korunách Kč na 2 des. místa)

okamžik sestavení: 15.01.2016

**C. Doplňující informace k položkám rozvahy "C.I.1. Jmění účetní jednotky" a "C.I.3. Transfery na pořízení dlouhodobého majetku"**

Číslo položky	Název položky	ÚČETNÍ OBDOBÍ	
		BĚŽNÉ	MINULÉ
C.1.	Zvýšení stavu transferů na pořízení dlouhodobého majetku za běžné účetní období	0,00	0,00
C.2.	Snížení stavu transferů na pořízení dlouhodobého majetku ve věcné a časové souvislosti	0,00	0,00

<b>Příloha</b>
<b>Fond kulturních a sociálních potřeb</b>
<b>ZÁKLADNÍ</b>
<b>Základní škola Pelhřimov, Komenského 1326, Komenského 1326, 393 01 Pelhřimov, 70844194</b>  <b>sestavená k 31.12.2015</b> <b>(v korunách Kč na 2 des. místa)</b> <b>Aplikován filtr na období (od...do): 0....12</b> <b>okamžik sestavení: 15.01.2016</b>

**F. Doplňující informace k fondům účetní jednotky**

Položka		BĚŽNÉ
Číslo	Název	ÚČETNÍ OBDOBÍ
<b>A.I.</b>	<b>Počáteční stav fondu k 1.1.</b>	97 981,06
<b>A.II.</b>	<b>Tvorba fondu</b>	46 841,00
1.	<b>Základní příděl</b>	46 841,00
2.	Splátky půjček na bytové účely poskytovaných do konce roku 1992	0,00
3.	Náhrady škod a pojistná plnění od pojišťovny vztahující se k majetku pořízenému z fondu	0,00
4.	Peněžní a jiné dary určené do fondu	0,00
5.	<b>Ostatní tvorba fondu</b>	0,00
<b>A.III.</b>	<b>Čerpání fondu</b>	58 619,00
1.	Půjčky na bytové účely	0,00
2.	Stravování	0,00
3.	Rekreace	24 679,00
4.	Kultura, tělovýchova a sport	12 440,00
5.	Sociální výpomoci a půjčky	0,00
6.	Poskytnuté peněžní dary	0,00
7.	Úhrada příspěvku na penzijní připojištění	0,00
8.	Úhrada části pojistného na soukromé životní pojištění	0,00
9.	Ostatní užití fondu	21 500,00
<b>A.IV.</b>	<b>Konečný stav fondu</b>	86 203,06

<b>Příloha</b>
<b>Rezervní fond</b>
<b>PŘÍSPĚVKOVÉ ORGANIZACE ZŘIZOVANÉ ÚZEMNÍMI SAMOSPRÁVNÝMI CELKY A SVAZKY OBCÍ</b>
<b>Základní škola Pelhřimov, Komenského 1326, Komenského 1326, 393 01 Pelhřimov, 70844194</b>  <b>sestavená k 31.12.2015</b> <b>(v korunách Kč na 2 des. místa)</b> <b>Aplikován filtr na období (od...do): 0....12</b> <b>okamžik sestavení: 15.01.2016</b>

**F. Doplňující informace k fondům účetní jednotky**

Položka		BĚŽNÉ
Číslo	Název	ÚČETNÍ OBDOBÍ
<b>D.I.</b>	<b>Počáteční stav fondu k 1.1.</b>	103 688,80
<b>D.II.</b>	<b>Tvorba fondu</b>	69 851,00
	1. Zlepšený výsledek hospodaření	0,00
	2. Nespotřebované dotace z rozpočtu Evropské unie	0,00
	3. Nespotřebované dotace z mezinárodních smluv	0,00
	4. Peněžní dary - účelové	0,00
	5. Peněžní dary - neúčelové	69 851,00
	6. Ostatní tvorba	0,00
<b>D.III.</b>	<b>Čerpání fondu</b>	48 249,00
	1. Úhrada zhoršeného výsledku hospodaření	0,00
	2. Úhrada sankcí	0,00
	3. Posílení investičního fondu se souhlasem zřizovatele	0,00
	4. Časové překlenutí dočasného nesouladu mezi výnosy a náklady	0,00
	5. Ostatní čerpání	48 249,00
<b>D.IV.</b>	<b>Konečný stav fondu</b>	125 290,80

<b>Příloha</b>
<b>Investiční fond</b>
<b>PŘÍSPĚVKOVÉ ORGANIZACE ZŘIZOVANÉ ÚZEMNÍMI SAMOSPRÁVNÝMI CELKY A SVAZKY OBCÍ</b>
Základní škola Pelhřimov, Komenského 1326, Komenského 1326, 393 01 Pelhřimov, 70844194
sestavená k 31.12.2015 (v korunách Kč na 2 des. místa) Aplikován filtr na období (od...do): 0....12 okamžik sestavení: 15.01.2016

**F. Doplňující informace k fondům účetní jednotky**

Položka		BĚŽNÉ ÚČETNÍ OBDOBÍ
Číslo	Název	
<b>F.I.</b>	<b>Počáteční stav fondu k 1.1.</b>	131 315,50
<b>F.II.</b>	<b>Tvorba fondu</b>	113 915,00
	1. Ve výši odpisů dlouhodobého nehmotného a hmotného majetku	113 915,00
	2. Investiční dotace z rozpočtu zřizovatele	0,00
	3. Investiční příspěvky ze státních fondů	0,00
	4. Ve výši výnosů z prodeje svěřeného dlouhodobého hmotného majetku	0,00
	5. Dary a příspěvky od jiných subjektů	0,00
	6. Ve výši výnosů z prodeje majetku ve vlastnictví příspěvkové organizace	0,00
	7. Převody z rezervního fondu	0,00
<b>F.III.</b>	<b>Čerpání fondu</b>	115 000,00
	1. Financování investičních výdajů	0,00
	2. Úhrada investičních úvěrů nebo půjček	0,00
	3. Odvod do rozpočtu zřizovatele	95 000,00
	4. Posílení zdrojů určených k financování údržby a oprav majetku	20 000,00
<b>F.IV.</b>	<b>Konečný stav fondu</b>	130 230,50

<b>Příloha</b>
<b>Stavby</b>
<b>ZÁKLADNÍ</b>
<b>Základní škola Pelhřimov, Komenského 1326, Komenského 1326, 393 01 Pelhřimov, 70844194</b>  <b>sestavená k 31.12.2015</b> <b>(v korunách Kč na 2 des. místa)</b> <b>Aplikován filtr na období (od...do): 0....12</b> <b>okamžik sestavení: 15.01.2016</b>

**G. Doplňující informace k položce „A.II.3. Stavby“ výkazu rozvahy**

Číslo položky	Název položky	ÚČETNÍ OBDOBÍ			
		BĚŽNÉ			MINULÉ
		BRUTTO	KOREKCE	NETTO	
<b>G.</b>	<b>Stavby</b>	9 520 337,00	3 162 281,00	6 358 056,00	6 453 259,00
<b>G.1.</b>	Bytové domy a bytové jednotky	0,00	0,00	0,00	0,00
<b>G.2.</b>	Budovy pro služby obyvatelstvu	9 520 337,00	3 162 281,00	6 358 056,00	6 453 259,00
<b>G.3.</b>	Jiné nebytové domy a nebytové jednotky	0,00	0,00	0,00	0,00
<b>G.4.</b>	Komunikace a veřejné osvětlení	0,00	0,00	0,00	0,00
<b>G.5.</b>	Jiné inženýrské sítě	0,00	0,00	0,00	0,00
<b>G.6.</b>	Ostatní stavby	0,00	0,00	0,00	0,00

<b>Příloha</b>
<b>Pozemky</b>
<b>ZÁKLADNÍ</b>
<b>Základní škola Pelhřimov, Komenského 1326, Komenského 1326, 393 01 Pelhřimov, 70844194</b>  <b>sestavená k 31.12.2015</b> <b>(v korunách Kč na 2 des. místa)</b> <b>Aplikován filtr na období (od...do): 0....12</b> <b>okamžik sestavení: 15.01.2016</b>

H. Doplňující informace k položce „A.II.1. Pozemky“ výkazu rozvahy

Číslo položky	Název položky	ÚČETNÍ OBDOBÍ			
		BĚŽNÉ			MINULÉ
		BRUTTO	KOREKCE	NETTO	
<b>H.</b>	<b>Pozemky</b>	188 572,48	0,00	188 572,48	188 572,48
H.1.	Stavební pozemky	0,00	0,00	0,00	0,00
H.2.	Lesní pozemky	0,00	0,00	0,00	0,00
H.3.	Zahrady, pastviny, louky, rybníky	0,00	0,00	0,00	0,00
H.4.	Zastavěná plocha	184 345,48	0,00	184 345,48	184 345,48
H.5.	Ostatní pozemky	4 227,00	0,00	4 227,00	4 227,00





ZÁKLADNÍ ŠKOLA PELHŘIMOV, KOMENSKÉHO 1326



Základní škola Pelhřimov, Komenského 1326 2015-2016



Základní škola Pelhřimov, Komenského 1326 červen 2016



Základní škola Pelhřimov, Komenského 1326 červen 2016



ZÁKLADNÍ ŠKOLA PELHŘIMOV, KOMENSKÉHO 1326



Základní škola Pelhřimov, Komenského 1326

# I POMALU SE DÁ DOJÍT K CÍLI

výstava reprodukcí výtvarných prací žáku

ZÁKLADNÍ ŠKOLA PELHŘIMOV, KOMENSKÉHO 1326

ÚNOR 2016

Předem děkujeme za vzkazy, které nám zanecháte v naší návštěvní knize.  
navstevnikniha@gmail.com



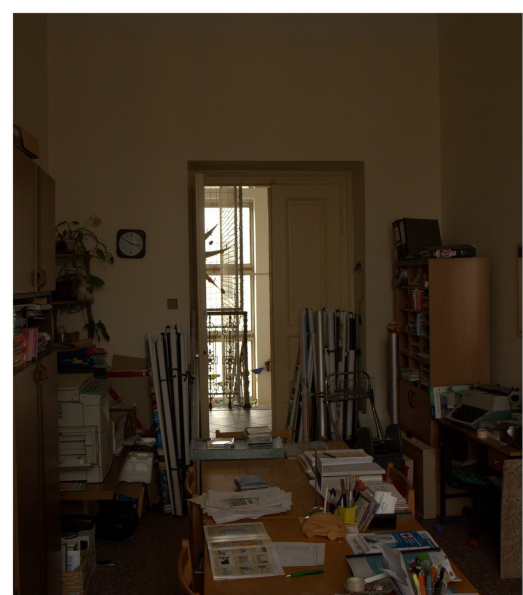
www.specialniskoly.pel.cz

**ZÁKLADNÍ ŠKOLA PELHŘIMOV  
KOMENSKÉHO 1326**  
WWW.SPECIALNISKOLY.PEL.CZ | E-MAIL: SPECIALNISKOLY@PEL.CZ | TEL.: 565 224 825 | IČO: 70844104

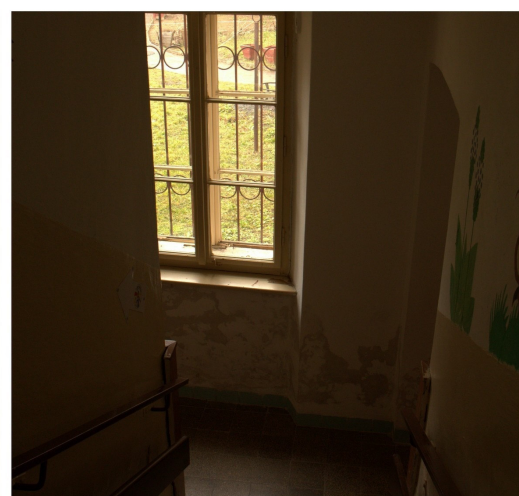
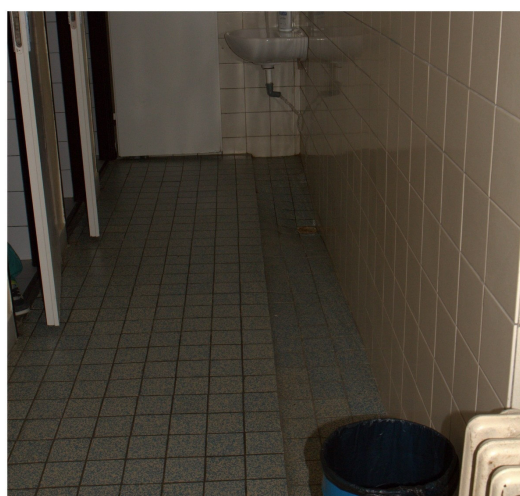


AFRICAN MUSIC - FAYE THERAPY  
TAPHA FAYE  
5. ÚNORA 2015





## pracoviště Humpolec, Husova 391 (budova pronajatá od města Humpolec)







## pracoviště Pelhřimov, Komenského 1326 (budova je majetkem Kraje Vysočina)

