

VÝROČNÍ ZPRÁVA



O ČINNOSTI A HOSPODAŘENÍ

2013—2014

OBSAH

1. Charakteristika školy	6
1.1 Rejstřík škol a školských zařízení	6
1.1.1 ZŠ speciální	7
1.1.2 ZŠ praktická	7
1.1.3 Školní družina	7
1.2 Organizační schéma školy	8
1.2.1 Personální zabezpečení	8
1.2.2 Kvalifikovanost pedagogických pracovníků	9
1.2.2.1 Zaměření a další vzdělávání pedagogických pracovníků	9
1.3 Školská rada	10
1.4 Zápis k povinné školní docházce	10
1.5 ŠVP	10
1.6 Prostorové a materiální vybavení	11
1.7 Výsledky a vzdělávání žáků	12
1.8 Poskytování poradenských služeb	14
1.8.1 Prevence sociálně patologických jevů	14
1.8.2 Výchovné poradenství	15
1.9 BOZP a prevence rizik	15
1.10 Aktivity školy	15
1.11 Školní akce	16
2. Základní údaje o hospodaření školy	20
2.1 Rozpočet 2013	20
2.2 Hospodaření školy	20
2.3 Vývoj zdrojů financování 2011 – 2013	21
2.4 Vývoj mzdových prostředků 2011 – 2013	21
2.5 Projekty financované z EU	21
2.6 Projekty financované z ostatních zdrojů	21
3. Třídní fotogalerie	22

**Základní škola
Komenského 1326
393 01 Pelhřimov**

právní forma: příspěvková organizace
IČ: 70844194

statutární orgán:
Mgr. et Mgr. Nella Slavíková (ředitelka)

telefon: 565 324 835
e-mail: specialniskoly@pel.cz
web: www.specialniskoly.pel.cz

identifikátor datové schránky: p9ry5a
bankovní účet: 27-2641600267/0100

Zřizovatel:
Kraj Vysočina
Žižkova 57
587 33 Jihlava
IČ: 70890749



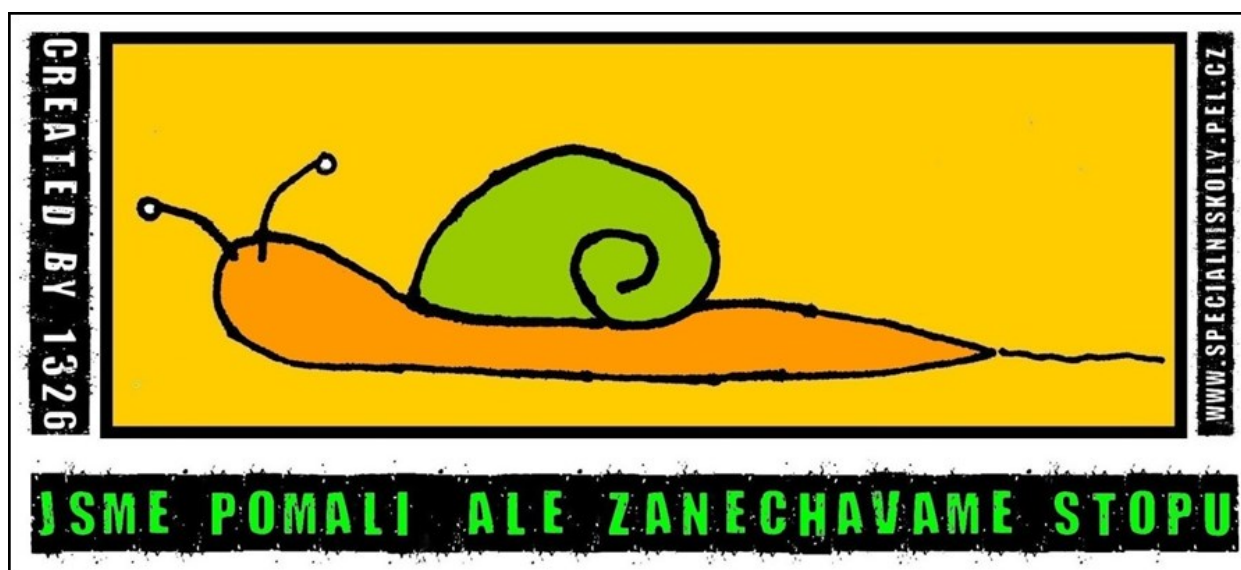
SLOVO ÚVODEM

Jsem velmi ráda, že mohu na tomto místě vyjádřit upřímné poděkování všem zaměstnancům školy za jejich spolehlivou, odbornou a tvůrčí práci, kterou pro organizaci v minulém školním roce odvedli. Podařilo se nám společně udělat velký kus práce. „Nesmírně ráda vidím, že mnozí z vás máte velkou chuť do práce a máte snahu a touhu dělat naši školu dobré jméno“. Toho si nesmírně vážím a doufám, že nám všem toto úsilí vydrží i do dalších let.

Chtěla bych nyní také připomenout, že se nám v minulém roce dostalo finanční podpory od několika větších i menších „dárců“. Jakékoliv takové pomoci si velmi vážíme a pevně doufáme, že nám svou přízeň zachovají i v následujících letech. Budeme se i nadále snažit, aby veřejnost naší organizaci důvěřovala a aby lidé vnímali naši školu jako suverénní a moderní zařízení pro žáky se speciálními vzdělávacími potřebami.

Mgr. et Mgr. Nella Slavíková

ředitelka školy



1. CHARAKTERISTIKA ŠKOLY

Základní škola Pelhřimov, Komenského 1326 je škola, která zajišťuje výchovu a vzdělávání dětem s mentálním postižením. Stará se o děti s lehkým, středním a těžkým mentálním postižením, o děti autistické, ale i děti se souběžným postižením více vadami.

Tato škola sdružuje základní školu praktickou, základní školu speciální (včetně rehabilitačního vzdělávacího programu) a školní družinu.

Činnost školy je vymezena celou řadou právních norem, z nichž nejpodstatnější je školský

zákon 561/2004 Sb., vyhláška 48/2005 Sb. o základním vzdělávání, vyhláška 73/2005 Sb. o vzdělávání dětí, žáků a studentů se speciálními vzdělávacími potřebami a vyhláška 74/2005 Sb. o zájmovém vzdělávání.

Budova školy je umístěna v areálu škol v přijatelné docházkové vzdálenosti od autobusového i vlakového nádraží.

Jedná se o budovu školy se dvěma vchody, do původní budovy a do přístavby školy z roku 1992. Ke škole náleží i

oplocený pozemek, který slouží k relaxaci žáků.

Stravování žáků - vzhledem k probíhající rekonstrukci stravovacího zařízení SŠ a SOU Pelhřimov, bylo stravování žáků dočasně zajišťováno ve spolupráci s Gymnáziem Pelhřimov.

1.1 REJSTŘÍK ŠKOL A ŠKOLSKÝCH ZAŘÍZENÍ

Druh školy: Základní škola		IZO: 102 175 349
nejvyšší povolený počet žáků ve škole: 106		
místo poskytovaného vzdělávání nebo školských služeb: 1. Komenského 1326, 393 01 Pelhřimov		
Obory vzdělání podle Klasifikace kmenových oborů vzdělání a Rámcové vzdělávací programy		
79-01-B Základní škola	79-01-C Základní škola	
1. 79-01-B/001 Pomocná škola	3. 79-01-C/01 Základní škola praktická	
denní forma vzdělávání - délka vzdělávání: 10r. 0 m.	denní forma vzdělávání - délka vzdělávání: 9r. 0 m.	
nejvyšší povolený počet žáků v oboru: 36 (dobíhající obor)	nejvyšší povolený počet žáků v oboru: 70	
2. 79-01-B/01 Základní škola speciální		
denní forma vzdělávání - délka vzdělávání: 10r. 0 m.		
nejvyšší povolený počet žáků v oboru: 36		
Druh/typ školského zařízení: Školní družina		IZO: 110 000 099
nejvyšší povolený počet žáků ve školském zařízení: 34		

1.1.1 ZÁKLADNÍ ŠKOLA SPECIÁLNÍ (celkem 26 žáků)

ZŠ sp. I. (1., 2., 6., 7., 8., 9., 10. ročník)

Ve třídě jsou 2 pedagogičtí pracovníci:

- ⇒ Rehabilitační vzdělávací program POMOCNÉ ŠKOLY, č.j. 15988/2003-24 (6.r.)
- ⇒ Školní vzdělávací program Základní školy Pelhřimov, Komenského 1326 (pro žáky s těžkým mentálním postižením a souběžným postižením více vadami)

ZŠ sp. II. (2., 3., 6., 8., 9. ročník)

Ve třídě jsou 2 pedagogičtí pracovníci:

- ⇒ Rehabilitační vzdělávací program POMOCNÉ ŠKOLY, č.j. 15988/2003-24 (6.r.)
- ⇒ Školní vzdělávací program Základní školy Pelhřimov, Komenského 1326 (pro žáky s těžkým mentálním postižením a souběžným postižením více vadami)

ZŠ sp. III. (1., 2., 4., 6., 7. ročník)

Ve třídě jsou 2 pedagogičtí pracovníci:

- ⇒ Vzdělávací program POMOCNÉ ŠKOLY, č.j. 24035/1997-22 (6.r.)
- ⇒ Školní vzdělávací program Základní školy Pelhřimov, Komenského 1326 (pro žáky se středně těžkým mentálním postižením)

ZŠ sp. IV. (1., 2., 4., 10. ročník)

Ve třídě jsou 2 pedagogičtí pracovníci

- ⇒ Školní vzdělávací program Základní školy Pelhřimov, Komenského 1326 (pro žáky se středně těžkým mentálním postižením)

1.1.2 ZÁKLADNÍ ŠKOLA PRAKTICKÁ (celkem 38 žáků)

ZŠ I. (1., 2., 3. ročník), ZŠ II. (3., 4., 5. ročník), ZŠ III. (6., 7. ročník), ZŠ IV. (8., 9. ročník)

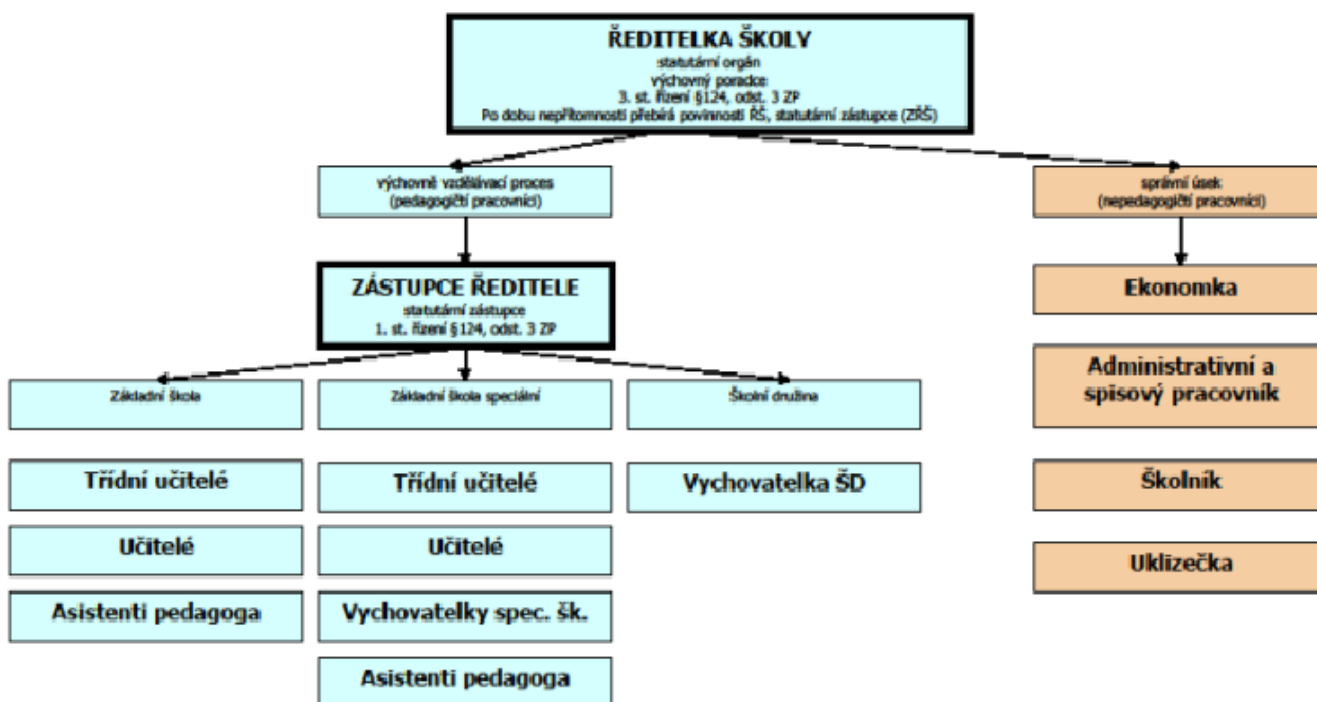
Školní vzdělávací program Základní školy Pelhřimov, Komenského 1326 (pro žáky s lehkým mentálním postižením)

1.1.3 ŠKOLNÍ DRUŽINA (celkem zapsáno 14 žáků)

Školní družina je součástí Základní školy Pelhřimov, Komenského 1326. Činnost ŠD je přizpůsobena dětem s různým druhem postižení. Náplň výchovně vzdělávací práce spočívá především ve výtvarných a rukodělných činnostech. Mezi činnostmi zájmové a rekreační patří kroužek šití, kroužek hry na kytaru, přírodovědné, společenskovední, esteticko-výchovné a sportovní druhy činností a také činnosti sebevzdělávací.

Pro svou činnost školní družina využívá vlastní prostory a dále počítačovou učebnu a tělocvičnu. Činnost školní družiny se řídí vyhláškou č. 74/2005 Sb. o zájmovém vzdělávání. Školní družina zabezpečuje ranní a odpolední provoz.

1.2 ORGANIZAČNÍ SCHÉMA ŠKOLY



1.2.1 PERSONÁLNÍ ZABEZPEČENÍ

VEDENÍ ŠKOLY

ředitelka školy: Nella Slavíková, Mgr. et Mgr.

zástupce ředitelky školy: Jana Dítětová, Bc.

TŘÍDNÍ UČITELÉ

Jitka Vaňová, Mgr. (ZŠ sp.I.)

Jana Dítětová, Bc. (ZŠ sp.II.)

Romana Gyurcovicsová, Mgr. (ZŠ sp. III.)

Ivana Daňhelová, Bc. (ZŠ sp.IV.)

Irena Dvořáková (ZŠ I.)

Jana Fučíková (ZŠ II.)

Michaela Sobková, Mgr. (ZŠ III.)

Jitka Šteřlová, Mgr. (ZŠ IV.)

UČITELÉ

Alena Šnoblová, Mgr. Bc.

Jitka de Oliveira Manuelová, BBS

Martina Moravová, Bc.

VYCHOVATELKY

Magda Vaňková, Bc. - vychovatelka ZŠ sp.I

Markéta Šeredová - vychovatelka ZŠ sp.II

Martina Holcupová, Bc. - vychovatelka ZŠ sp.III

Zdeněk Šitner, DiS. - vychovatel ZŠ sp.IV

Štěpánka Bártová - vychovatelka šk. družiny

SPRÁVNÍ ZAMĚSTNANCI ŠKOLY

Jitka de Oliveira Manuelová, BBS - účetní

Iva Krejčí, DiS. - administrativní a spisový pracovník

Stanislav Vytiska - školník

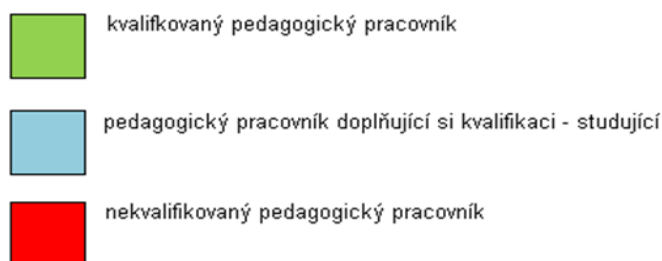
Jana Vránková - uklízečka

výchovný poradce: Nella Slavíková, Mgr. et Mgr.

metodik prevence sociálně patologických jevů:

Michaela Sobková, Mgr.

1.2.2 KVALIFIKOVANOST PEDAGOGICKÝCH PRACOVNÍKŮ



Pozn.:

Dvěma nekvalifikovaným pedagogickým pracovníkům skončila pracovní smlouva 30.6. 2014.

Dva pedagogičtí pracovníci zahájí v akademickém roce 2014 -2015 studium.

U jednoho pedagogického pracovníka dojde ke změně pracovní pozice, (pro kterou je kvalifikovaný).

1.2.2.1 ZAMĚŘENÍ A DALŠÍ VZDĚLÁVÁNÍ PEDAGOGICKÝCH PRACOVNÍKŮ

V oblasti dalšího vzdělávání se snažíme respektovat individualitu každého jednotlivého pedagoga. Snažíme se, aby každý mohl prohlubovat svou kvalifikaci v oblasti, která je mu blízká a ke které přirozeně tíhne. Obecně je naším cílem držet krok s moderními trendy ve speciální pedagogice a konkurenceschopnost v oblasti poskytování různých podpůrných a relaxačních technik.

Daňhelová Ivana, Bc.	Základy ručního tkaní – kurz ARTTEX, Strmilov
Dítětová Jana, Bc.	Kurz Metody alternativní komunikace Kurz Arteterapie I Kurz Muzikoterapie Využití Snoezelenu při práci s dětmi se zdravotním postižením Interaktivní tabule ve výuce na 1. stupni základní školy
Dvořáková Irena	Základy ručního tkaní – kurz ARTTEX, Strmilov
Fučíková Jana	Základy ručního tkaní – kurz ARTTEX, Strmilov
Gyurcsovicsová Romana, Mgr.	Bazální stimulace – kurz Institutu bazální stimulace, s.r.o. Bazální stimulace – navazující kurz Institutu bazální stimulace, s.r.o.
Holkupová Martina, Bc.	VOKS – výměnný obrázkový komunikační systém
Slavíková Nella, Mgr. et Mgr.	Výchovné poradenství – specializační studium, Filozofická fakulta MU Brno Kvalifikační studium pro ředitele škol a školských zařízení Základy ručního tkaní – kurz ARTTEX, Strmilov Využití Snoezelenu při práci s dětmi se zdravotním postižením Specializované školení pro korektory českého jazyka
Šeredová Markéta	Využití Snoezelenu při práci s dětmi se zdravotním postižením Využití trampolíny při rehabilitaci dětí se zdravotním postižením
Vaňková Magda, Bc.	Bazální stimulace – kurz Institutu bazální stimulace, s.r.o. Bazální stimulace – navazující kurz Institutu bazální stimulace, s.r.o.
Váňová Jitka, Mgr.	Využití Snoezelenu při práci s dětmi se zdravotním postižením Využití trampolíny při rehabilitaci dětí se zdravotním postižením

1.3 ŠKOLSKÁ RADA

Školská rada byla zřízena na základě zákona č. 561/2004 Sb., §167 a 168, zasedá pravidelně dvakrát ročně, na jednáních jsou aktivně a věcně řešeny problémy, které vychází z běžného chodu školy. Školská rada je šestičlenná. Zástupci za zřizovatele byli jmenováni RK Vysočina, ostatní byli zvoleni v souladu s volebním řádem a jeho dodatkem vydaným RK Vysočina.

Zástupci zřizovatele

PaedDr. Zdeněk Martínek
Mgr. Marie Doudová

Zástupci pedagogických pracovníků školy

Mgr. Michaela Sobková (předsedkyně ŠR)
Irena Dvořáková

Zástupci zákonných zástupců nezletilých žáků

Miluše Kučerová
Mgr. Jiřina Šulcová

1.4 ZÁPIS K POVINNÉ ŠKOLNÍ DOCHÁZCE

Do Základní školy Pelhřimov, Komenského 1326 jsou přijímáni žáci na základě „rozhodnutí o zařazení“.

Ředitelka školy rozhodne na základě žádosti zákonných zástupců a doporučení školského poradenského zařízení. Zákonní zástupci rovněž svým podpisem stvrzují, že byli dostateč-

ně seznámeni s konkrétním vzdělávacím programem, podle kterého budou jejich děti vzdělávány (informovaný souhlas).

Letos se k zápisu povinné školní docházky nikdo nedostavil. Šest žáků bylo rozhodnutím ředitelky školy převedeno z jiné ZŠ do Základní školy praktické (od 1. 9. 2014).

1.5 ŠVP

Škola v současné době poskytuje vzdělávání ve třech školních vzdělávacích programech.

- ⇒ Pro žáky s lehkým mentálním postižením.
- ⇒ Pro žáky se středně těžkým mentálním postižením.
- ⇒ Pro žáky s těžkým mentálním postižením a souběžným postižením více vadami.

V několika ročnících ZŠ speciální stále dobíhají staré vzdělávací programy. Výhradně podle ŠVP se bude vyučovat až od školního roku 2015-2016.

Čtvrtým školním vzdělávacím dokumentem je ŠVP pro školní družinu.



1.6 PROSTOROVÉ A MATERIÁLNÍ VYBAVENÍ

8 kmenových učeben - výškově stavitelné židle a stoly, audiovizuální technika, relaxační koutek, sestava PC s výukovými programy, připojení k internetu, interaktivní tabule.

Školní družina - vybavení se zaměřuje především na relaxaci žáků a výchovnou činnost (stolní hry, stavebnice, knihy, hračky, sestava PC s výukovými programy).



Univerzální dílna - pracovní stoly, nástroje a pracovní nářadí.



Keramická dílna - je vybavena vypalovací pecí.

Cvičná kuchyň - dvě vybavené kuchyňské linky, el. sporáky, mikrovlnná trouba, automatická pračka. Rádi bychom do budoucna ve škole

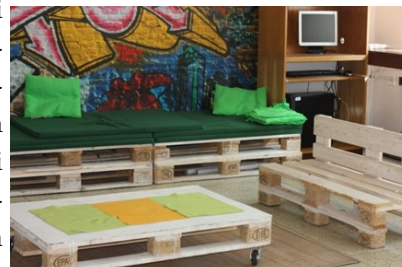


zřídili cvičnou domácnost (byt), kde by žáci měli možnost zlepšovat a budovat svoji samostatnost a učit se běžným domácím pracím a hlavně sebeobsluze. Již nyní je jasné, že bez podpory sponzorů tento úkol zcela jistě nemáme šanci splnit.



Počítačová učebna - 10 studentských pracovišť a 1 učitelské pracoviště, tiskárna, server a další výukové programy.

Relaxační místnost ZŠ praktické - je vybavena počítačem s internetovým připojením, disponuje relaxačním i pracovním prostorem. Na vybavení místnosti se žáci podíleli „vlastníma rukama“. Pod pedagogickým vedením si sami vyrobili jednoduchý nábytek ze dřevěných palet.



Relaxační místnost ZŠ speciální - je zázemím zejména pro provádění bazální stimulace a dalších relaxačních technik.



Ve třídě pro děti se speciálními potřebami je **interaktivní tabule Smart Board** pořízená z projektu „EU peníze školám“.

Cvičební sál - základní cvičební nářadí.

Kabinety - sbírky učebních pomůcek.

Centrální šatny - šatny jsou po příchodu žáků uzamčeny a volný přístup mají žáci pouze z vnitřních prostor budovy.

Pozemek, kterým škola disponuje, nebyl dosud příliš využíván. Vznikl zde prostor, kde se mohou (zejména) žáci ZŠ speciální věnovat různým pohybovým hrám a aktivitám.



1.7 VÝSLEDKY VZDĚLÁVÁNÍ ŽÁKŮ

PŘEHLED PROSPĚCHU ŠKOLY 2013 – 2014

Ročníky zahrnuté do přehledu: 1.; 2.; 3.; 4.; 5.; 6.; 7.; 8.; 9.

předmět	Počty známek							počet klasif. žáků	průměr 1.pol.	Počty známek						počet klasif. žáků	průměr 2.pol.
	1.pololetí									2.pololetí							
	1	2	3	4	5	N				1	2	3	4	5	N		
An	Angličtina	6	7	5	-	-	-	18	1,944	5	6	7	-	-	-	18	2,111
ČJ	Český jazyk	2	13	18	3	-	-	36	2,611	1	15	15	4	2	-	37	2,757
D	Dějepis	4	9	5	-	-	-	18	2,056	-	12	6	-	-	-	18	2,333
Fy	Fyzika	4	9	5	-	-	-	18	2,056	4	7	7	-	-	-	18	2,167
Hv	Hudební výchova	32	4	-	-	-	-	36	1,111	33	4	-	-	-	-	37	1,108
Ch	Chemie	-	4	3	-	-	-	7	2,429	1	6	-	-	-	-	7	1,857
Ch v	Chování	36	-	-	-	-	-	36	1,000	36	-	1	-	-	-	37	1,054
Inf	Informatika	22	9	5	-	-	-	36	1,528	28	6	2	1	-	-	37	1,351
M	Matematika	4	12	16	4	-	-	36	2,556	3	15	14	5	-	-	37	2,568
Ov	Občanská výchova	15	3	-	-	-	-	18	1,167	13	5	-	-	-	-	18	1,278
P	Přírodopis	3	13	3	-	-	-	19	2,000	3	9	7	-	-	-	19	2,211
PČ	Pracovní činnosti	18	16	2	-	-	-	36	1,556	19	16	2	-	-	-	37	1,541
Pr	Prvouka	3	5	2	-	-	-	7	1,900	5	4	-	2	-	-	11	1,909
Př	Přírodověda	-	2	5	-	-	-	7	2,714	-	1	5	1	-	-	7	3,000
R	Rýsování	4	2	4	-	-	-	10	2,000	3	4	3	-	-	1	10	2,000
Sp V	Společenské vědy	1	-	-	-	-	-	1	1,000	1	-	-	-	-	-	1	1,000
Tv	Tělesná výchova	29	5	-	-	-	-	34	1,147	29	6	-	-	-	-	35	1,171
Vla	Vlastivěda	1	5	1	-	-	-	7	2,000	1	2	3	1	-	-	7	2,571
Vv	Výtvarná výchova	25	11	-	-	-	-	36	1,306	24	13	-	-	-	-	37	1,351
Z	Zeměpis	1	11	6	-	-	-	18	2,278	2	10	6	-	-	-	18	2,222

Celkový průměrný prospěch		1.pol.	1,817
		2.pol.	1,878
stupeň hodnocení prospěchu	prospěl s vyznamenáním	1.pol.	9
		2.pol.	8
	prospěl	1.pol.	53
		2.pol.	49
	neprospěl	1.pol.	0
		2.pol.	4

Zameškané hodiny		celkem	na žáka
omluvených	1.pol.	3755	60,565
	2.pol.	5147	84,377
neomluvených	1.pol.	0	0
	2.pol.	51	0,836

SOUHRNNÁ STATISTIKA ROČNÍKŮ 2013 - 2014

roč.	počet žáků 1. / 2.pol.	z toho hodnocení						snížená známka z chování		průměrný prospěch		absence na žáka				třídní učitel
		vyznamenaní		prospěl		neprospěl		1.pol.	2.pol.	1.pol.	2.pol.	omluv.		neomluv.		
		1.pol.	2.pol.	1.pol.	2.pol.	1.pol.	2.pol.					1.pol.	2.pol.	1.pol.	2.pol.	
1.	8	1	1	7	5	-	-	-	-	1,866	1,947	61,5	94,38	-	-	Váňová, Daňhelová, Gyurcovicová, Dvořáková
2.	4	0	0	4	4	-	-	-	-	1,875	1,875	67,75	56,25	-	-	Váňová, Dítětová, Daňhelová, Dvořáková
3.	8/6	2	2	5	4	-	-	-	-	1,850	2,050	31,29	63,50	-	-	Gyurcovicová, Dvořáková, Fučíková, Dítětová
4.	4	0	0	4	4	-	-	-	-	2,277	2,277	106,5	66,5	-	-	Fučíková, Daňhelová, Gyurcovicová
5.	5	1	1	4	4	-	-	-	-	1,755	1,888	52,60	88,40	-	-	Fučíková
6.	4	1	1	3	2	-	-	-	-	1,111	1,111	63,50	102,25	-	-	Váňová, Dítětová Gyurcovicová, Sobková
7.	10	2	2	8	8	-	-	-	-	1,659	1,703	54,60	50,70	-	-	Váňová, Sobková, Gyurcovicová,
8.	7	1	0	6	7	-	-	-	-	1,709	1,727	57,71	68,43	-	-	Váňová, Dítětová, Šteflová
9.	9	1	1	8	7	-	-	-	1	1,923	1,876	87,11	156,56	-	5,67	Váňová, Dítětová, Šteflová
9.	4	0	0	4	4	-	-	-	-	0,000	0,000	24,00	68,50	-	-	Váňová, Daňhelová

SOUHRNNÁ STATISTIKA PŘEDMĚTŮ 2013 - 2014

roč.		žáci	Čj	M	R	An	P	Pří	Pr	Z	D	Via	Pě	Fy	Ch	Inf	Vv	Ov	Průměr ročníků
1.	1.pol.	8	2,8	2,5	-	-	-	-	1,5	-	-	-	2,0	-	-	1,5	1,3	-	1,867
	2.pol.	8	3,2	2,6	-	-	-	-	1,4	-	-	-	1,8	-	-	1,4	1,8	-	1,947
2.	1.pol.	5	3,0	2,0	-	-	-	-	2,0	-	-	-	2,0	-	-	1,0	2,0	-	1,875
	2.pol.	5	3,0	2,0	-	-	-	-	2,0	-	-	-	2,0	-	-	1,0	2,0	-	1,875
3.	1.pol.	7	2,75	2,1	-	-	-	-	2,1	-	-	-	1,6	-	-	1,85	1,35	-	1,771
	2.pol.	6	3,1	3,0	-	-	-	-	2,15	-	-	-	1,3 5	-	-	2,0	1,5	-	1,948
4.	1.pol.	4	3,5	3,5	-	-	-	3,0	-	-	-	2,5	2,0	-	-	1,5	2,0	-	2,278
	2.pol.	4	3,5	3,0	-	-	-	3,0	-	-	-	3,0	2,0	-	-	2,0	1,5	-	2,278
5.	1.pol.	5	2,8	3,0	-	-	-	2,6	-	-	-	1,8	1,2	-	-	1,2	1,2	-	1,756
	2.pol.	5	3,0	2,8	-	-	-	3,0	-	-	-	2,4	1,2	-	-	1,4	1,2	-	1,889
6.	1.pol.	4	2,0	1,0	-	-	1,0	-	-	-	-	-	1,0	-	-	1,0	1,0	-	1,111
	2.pol.	4	2,0	1,0	-	-	1,0	-	-	-	-	-	1,0	-	-	1,0	1,0	-	1,111
7.	1.pol.	10	2,3	2,3	-	1,9	1,9	-	-	2,0	1,9	-	1,1	1,7	-	2,0	1,4	1,1	1,659
	2.pol.	10	2,4	2,4	-	2,0	2,1	-	-	2,0	2,3	-	1,4	1,9	-	1,1	1,4	1,0	1,703
8.	1.pol.	7	2,8	3,0	1,7	1,5	2,0	-	-	2,3	1,5	-	2,0	2,3	-	1,0	1,0	1,0	1,709
	2.pol.	7	2,5	2,5	2,3	1,8	2,0	-	-	2,0	2,0	-	1,8	2,3	-	1,0	1,0	1,3	1,727
9.	1.pol.	9	2,3	2,6	2,1	2,3	2,3	-	-	2,6	2,6	-	1,6	2,3	2,4	1,4	1,1	1,3	1,924
	2.pol.	9	2,3	2,4	1,9	2,4	2,6	-	-	2,6	2,6	-	1,6	2,4	1,9	1,0	1,0	1,6	1,876

1.8 POSKYTOVÁNÍ PORADENSKÝCH SLUŽEB

1.8.1 PREVENCE SOCIÁLNĚ PATOLOGICKÝCH JEVŮ



Prevence je průběžně, celý školní rok, probírána učiteli ve všech ročnících. Zdůrazňuje se etika a právní výchova, výchova ke zdravému životnímu stylu, rozvoji osobnosti a sociálního chování.

Škola v rámci prevence spolupracuje s: Policií ČR v PE; PPP v PE; OSPOD PE; SPC JIH; HZS PE; ČČK a Záchranou



službou; Úřadem práce; s Mgr. Pavlínou Paclíkovou (terénní program střediska výchovné péče Černovice RAMPS VIP III byl ke dni 31. 12. 2013 ukončen), která dojížděla a pracovala se 3 žáky naší školy.

V letošním roce jsme spolupracovali s pracovníkem BESIP panem Milanem Stejskalem (krajským koordinátorem); muzikoterapeutkou MgA. Kateřinou Paclíkovou; pracovníky Muzea Vysočiny Pelhřimov; pracovníky KzmP (Kulturní

zařízení); majiteli posilovny KOHINOR; pracovníci Nesehnutí Brno (Nezávislé Sociálně Ekologické Hnutí) a DDM Pelhřimov.



Průběžně během školního roku jsou sledovány podmínky a situace ve škole. Věnujeme velkou pozornost patologickým jevům, ale i přesto se objevují prohřešky žáků, negativní momenty a špatné jednání – chování. S žáky a rodiči je vždy daný prohřešek probrán, je hledáno řešení a posléze je případně žák potrestán výchovným opatřením – napomenutím, důtkou nebo sníženou známkou z chování.

V letošním školním roce byla situace v rámci prevence velice náročná. Nepřetržitě řešíme s 8 žáky a jejich rodiči, s policií a OSPOD PE závažné prohřešky celkem v 6 závažných sociálně patologických jevech. Kromě toho pochopitelně dochází během roku i k řešení méně závažných výchovných problémů žáků.

Přehled počtu výskytu sociálně patologických jevů, které škola letos řešila:

- kouření – 4 žáci;
- delikvence – 7 žáků;
- šikana – 3 žáci;
- násilné chování – 3 žáci;
- záškoláctví – 3 žáci;
- lhaní a podvody – 2 žáci.

Se žáky, rodiči a následně (podle závažnosti daného prohřešku a porušení školního řádu) s OSPOD a Policií byl daný prohřešek probrán, zapsán a na pedagogické radě byl schválen stupeň výchovného opatření.

Žáci se během celého školního roku účastní akcí (kulturních, společenských, školních i mimoškolních), přednášek a besed. Všechny akce můžeme zahrnout a využít v rámci prevence patologických jevů (vztahují se k MPP).

Veškeré akce a akce v rámci Prevence jsou uloženy a prezentovány na stránkách školy:

www.specialniskoly.pel.cz

www.patologickéjevy.ic.cz



1.8.2 VÝCHOVNÉ PORADENSTVÍ

Výchovný poradce: Mgr. et Mgr. Nella Slavíková

Konzultační hodiny : po dohodě

Veškeré důležité informace jsou žákům, rodičům i veřejnosti dostupné na webových stránkách: www.kamdal.unas.cz



1.9 BOZP A PREVENCE RIZIK

V rámci zajišťování bezpečnosti a ochrany zdraví při práci a stejně tak v rámci zajišťování požární ochrany se řídíme tím, co nám ukládá zákon. Ve škole pracuje požární hlídka, která každoročně absolvuje odbornou přípravu, provádíme cvičné evakuace, jejichž výsledky pečlivě analyzujeme a vyvozujeme z nich patřičná opatření.

V rámci vyučování děti absolvují určených 6 hodin, které se věnují oblasti ochrany člověka

za mimořádných událostí. Hodiny mají předem určená témata, která žáci probírají jak teoreticky, tak ve většině případů i prakticky, při cvičeních v přírodě, která na tyto hodiny obvykle navazují.

Velmi důležitou součástí zajišťování BOZP a PO je pravidelné zdůrazňování různorodých rizik, která by mohla v souvislosti s vyučováním vzniknout. Žáci jsou opakovaně seznamováni se školním řádem. Před

každou novou činností s nimi pedagog rozebírá rizika a definuje pravidla za kterých se bude daná činnost provádět. O všem jsou vedeny pečlivé záznamy ve školní dokumentaci.

S BOZP velice úzce souvisí i téma prevence rizik. Je to dokument, který jednak rizika definuje, ale také řeší to, jak je může škola maximálně eliminovat.

1.10 AKTIVITY ŠKOLY

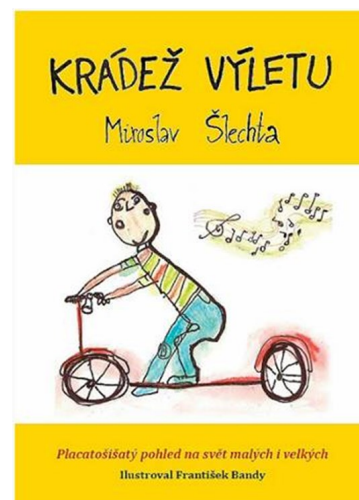
Aktivity školy jsou prezentovány na níže uvedených www stránkách:

www.specialniskoly.pel.cz
www.patologickejevy.ic.cz

dále při Dni otevřených dveří, výstav dětských prací a prostřednictvím tisku (Týdeník Školství a Pelhřimovské noviny).

Ve spolupráci s Domovem svaté Anežky v Týně nad Vltavou byla vydána kniha Krádež výletu, kterou napsal náš žák Miroslav Šlechta.

Tato kniha je vydávána jako benefiční v rámci poskytování sociálních služeb a výsledků práce Výtvarné dílny.



1.11 ŠKOLNÍ AKCE

Volný čas mají žáci možnost využít na školních kroužcích. Letos byl pro ně otevřen kroužek **Sportovních her I., II.** – rozdělen podle věku žáků; **Ajták** – zaměřen na práci s počítači. Dále během celého školního roku jsou pro žáky všech ročníků pořádány tvořivé dílny s různými tématy, konkrétní akce a zprávy z dílen jsou ukládány a prezentovány na stránkách školy:

www.specialniskoly.pel.cz

Na podzim proběhla dílna zaměřená na **výrobu obrázků z luštěnin, výroba pohádkových postaviček**, pro starší děti **tkaní na tkalcovském stavu** (který škola vlastní) nebo **výroba keramiky**. Pro zájemce o výpočetní techniku proběhla v několika termínech dílna s názvem **„Tvorba webu“**, která se konala v učebně s výpočetní technikou.

V adventním období žáci v dílnách vyráběli různé vá-



noční dekorace, jako např. malé vánoční stromečky, andílky ze šišek, ozdobné stojánky na vánoční přáníčka.



Na jaře se v dílnách vyráběly **obrázky z dýhy, různé velikonoční dekorace** a starší žáci si mohli vyzkoušet uplést **košíček z pedigu**.

Vybraní žáci také letos navštívili **doléčovací oddělení nemocnice Pelhřimov**, kde vyráběli s pacienty drobné upomínkové předměty. Cílem této akce bylo pokusit se budovat mezigenerační vztahy.



Projektové týdny – každý z pedagogů si zvolí 2 témata, která s žáky své třídy v průběhu školního roku zpracuje (účastní se žáci všech roč-

níků); např. žáci 7. ročníku pro sebe vzájemně připravili projekt **„Prostřeno“**, ve kterém soutěžily malé kolektivy s přípravou jídla a následným stolováním s ostatními spolužáky.

Každoročně se vybraní žáci naší školy účastní akce nazvané **„Hrátky“**, pořádané v ZŠ Demlova v Jihlavě. Dopolední program je zaměřen na tvořivé aktivity a odpoledne je pořádán zábavný program v tamním divadle.



Oblíbená **beseda je i s panem Hořákem**, který s sebou do školy vždy přiveze živá zvířátka. Žáci se dozvědí spoustu zajímavých informací o jejich chovu, mohou si je prohlédnout a, ti odvážní, i pohladit.

Také pravidelně, v rámci pracovních činností, vytváříme ozdoby na akci **„Zdobení stromečků před radnicí“**. Stromky se zdobí před vánoce a před velikonoce. Akce je spojena

Na podzim se konala akce „**Olympijský den**“, která se pořádala na atletickém stadionu. Této akce se zúčastnili všichni žáci školy. Starší žáci závodili v různých disciplínách, na závěr se utkali ve fotbalu. Mladší žáci soutěžili v in-line sportech.

Během školního roku se několikrát opakuje akce „**Cvičení v přírodě**“. Žáci absolvují krátký pochod a plní různé úkoly, které souvisí s poznáváním přírody. Na závěr akce si opakují oblíbené vuřtíky.



Plavání - je oblíbená sportovní aktivita určená pro žáky 3. a 4. ročníku. Výuka probíhá v plaveckém bazénu a obsahuje 10 lekcí.

Bruslení - se pořádá v zimních měsících na pelhřimovském zimním stadionu, brusle si mohou žáci zapůjčit ve škole.

V květnu (tak jako každý rok) proběhlo **školní kolo SHM** (lehkoatletického čtyřboje), které se skládalo z těchto disci-

plín: běh na krátkou trať, běh na dlouhou trať, skok daleký a hod kriketovým míčkem. Úspěšní žáci postoupili do okresního kola, které se konalo v Pelhřimově, následně do krajského kola, které se konalo ve Velkém Meziříčí. Jedné zářkyni se podařilo postoupit i do kola celostátního.



Návštěvy městské knihovny - mezi nejčastěji navštěvované akce, patří návštěvy městské knihovny. Žáci chodí do dětského a hudebního oddělení, kde jsou pro ně připraveny zajímavé pořady, které souvisí s probíraným učivem. Oblíbenou akcí je projekt „**Deskové hry**“, kde se žáci naučí hrát nové deskové hry, učí se novým pravidlům, ale také, jak unést porážku ve hře.

Zajímavá byla **beseda se spisovatelkou Petrou Dvořákovou** - pořádaná v Městské knihovně.



Zde proběhla četba z knih: **Julie** mezi slovy (mezilidské a rodinné vztahy); **Já jsem hlad** (problematika ANOREXIE).

Taktéž neméně zajímavá byla **beseda s teologem Vladislavem Donátem a teologem a pastorem Milanem Píšem** k výročí 400 let Bible Kralické. **Bezpečný internet, Kyberšikana** - těchto přednášek, pořádaných Městskou knihovnou Pelhřimov, jsme se také účastnili.



Kino - pásmo kreslených pohádek navštěvovali mladší žáci (celkem v tomto školním roce viděli šest představení).

Pro starší žáky byla připravena akce festival dokumentárních filmů s názvem - **Jeden svět**, který byl letos zaměřen na hledání zaměstnání.

Divadelní představení, která se konají v městském divadle, patří k nejzajímavějším. Jsou to nejčastěji pohádky, ale také hudební pořady, různých žánrů, zúčastnili se všichni žáci naší školy. Nejvíce pořadů ale zhlédli žáci z prvního stupně a žáci ze ZŠ speciální.

Muzikoterapie – v letošním školním roce nás navštívila MgA. Kateřina Paclíková celkem čtyřikrát. Seznámila žáky s netradičními, orientálními hudebními nástroji. Žáci při její hře relaxovali a poté si vyzkoušeli sami hrát na tyto nástroje.



Bazální stimulace – letos se poprvé uskutečnily přednášky určené pro rodiče žáků ZŠ speciální. Dozvěděli se, co je bazální stimulace. Byly předvedeny ukázky, jak se stimulace provádí. Další přednáškou, a



názornou ukázkou práce ve škole, byla pro rodiče práce v hodině na **interaktivní tabuli** a na jaře proběhla přednáška o **hipoterapii** s Mgr. Jitkou Dvořákovou z Občanského sdružení Kopýtko. Někteří rodiče projeví o tuto metodu zájem a

začali se svými dětmi tuto možnost aktivně využívat.

Po celý školní rok mohli žáci školy využívat nově zřízenou **místnost snoezelen**, ve které se



provádí bazální stimulace, **muzikoterapie**, audio- vizuální projekce, ale i **aromaterapie**. Místnost je vybavena vodním lůžkem, houpadlem, dataprojektorem a různými světelnými efekty.

Evropský den mobility - „Den bez aut“ - tato akce pro děti je zaměřená na dopravní výchovu (zajišťuje BESIP), první pomoc (zajišťuje ČČK), environmentální výchovu - ekologii (zajišťuje DDM PE a město PE), simulace nehody a následná první pomoc (zajišťuje HZS PE) ...atd.

Workshop – letos nás opět navštívily pracovnice Nesehnutí Brno se zajímavým tématem:



„Zen – Zenova dobrodružství“. S žáky 3. – 9. ročníku celé do-

poledne pracovaly, diskutovaly a probíraly téma jak překonat odlišnost.

Mozaika, DOD vybraných středních škol, Úřad práce – žáci 8. a 9. ročníku se účastní a navštěvují besedy, střední školy a učiliště, volí si další vzdělávací cestu, informují se a diskutují na dané téma.

Exkurze - v letošním školním roce byly pro nás opět otevřeny dveře do OU a PŠ Černovice; SOŠ a SOU Třešť v rámci výběru povolání a do prostor HZS v Pelhřimově, kde byla pro nás připravena přednáška a ukázka zásahu. Dále pak navštívili mladší žáci opět místní rybárnu, kde se konal den otevřených dveří.

Výstavy - jsou další z aktivit, kterých se naši žáci účastní. Pravidelně navštěvují výstavy pořádané svazem zahrádkářů, která se koná dvakrát do roka. Vánoční výstava je zaměřena na vánoční dekorace z různých druhů materiálů, je spojena s prodejem drobných vánočních ozdob. Velikonoční výstava je zaměřena na velikonoční zvyky a také si tam žáci mohou koupit malé drobnosti s jarní tematikou.

V průběhu školního roku žáci druhého stupně vystavovali své výkresy v knihovně. Téma byla během roku různá - na-

příklad Barevný podzim, Zima už je tu, Olympijské hry, Jaro a Velikonoce, Vůně léta...

SEV Mravenec - na tyto přednášky o přírodě a ekologii dochází žáci do střediska ekologické výchovy, která sídlí na náměstí. V tomto školním roce to byly přednášky na téma - les a plody lesa, staročeské vánoce, zvyky a obyčeje, chráněná území, pole louka les. Na jaře se zúčastnili akce s názvem „Den země“, která se konala v Děkanické zahradě.

ČČK, Záchraná služba PE, HZS PE - přednášející jednotlivých složek přiblížili práci jednotlivých útvarů v zajímavých přednáškách. Beseda s hasiči se zabývala tím, jak se máme chovat v případě požáru a především, jak dbát na prevenci, aby k požáru vůbec nedošlo. Přednášející z Červeného kříže a záchranáři pelhřimovské nemocnice seznámili žáky, jak poskytnout první pomoc.



Beseda s policisty (z kriminálního oddělení) - proběhla na téma: osobní bezpečí a bezpečí na internetu, kyberšikana a její postih.

„Hovory M“ - prevence šikany, kyberšikana, kamarádství - besedu si pro žáky všech ročníků opět velice pěkně připravil PaedDr. Zdeněk Martínek (PPP PE), který nejen dané téma přednášel, ale snažil se i poradit a diskutovat s dětmi.

Kultura - za velké ochoty Kzmp (Kulturního zařízení) a Muzea Vysočiny Pelhřimov jsme letos opět mohli pro žáky celé školy uspořádat tzv. „Dopolední muzejní noc.“ V červnu nás ve škole navštívil Taneční klub Pelhřimov a předvedl standartní tance.

Dopravní výchova - besedy si pro nás (žáky celé školy) připravili pracovníci: Policie PE - Bc. Jana Kuklová na téma Bezpečně venku a do školy; Osobní bezpečí v dopravní výchově a BESIPU - Milan Stejskal (Krajský koordinátor pro Kraj Vysočina), zaměřené na pravidla silničního provozu, výbavu kola a ochranu nás samých v silničním provozu i mimo něj.

V letošním školním roce proběhla první Dopravní soutěž na dopravním hřišti pořádaná za účasti a pomoci DDM Pelhřimov, BESIP a Dopravní policie. Akce se nám vydařila.

Výlet: Havlíčkův Brod - zúčastnili jsme se preventivního programu BESIP s názvem: „Šťastný návrat domů“, pro-

gram byl zaměřen na bezpečnost v dopravě a byly simulovány situace s tragickým koncem.

Praha - mladší žáci navštívili v letošním školním roce dva-



krát terárium Dubeč a na konci roku se byli žáci celé školy podívat na nedaleké farmě ve **Vysoké Rovné**.

Péče o tělo a zdraví - tradiční a oblíbená beseda a cvičení s Ing. Zdenou Chmelařovou posilovně KOHINOR Pelhřimov letos proběhlo v červnu.

Letos jsme se hojně zapojovali do soutěží výtvarných a literárních. V některých jsme byli úspěšní, některé budou v průběhu letních prázdnin teprve vyhodnoceny.

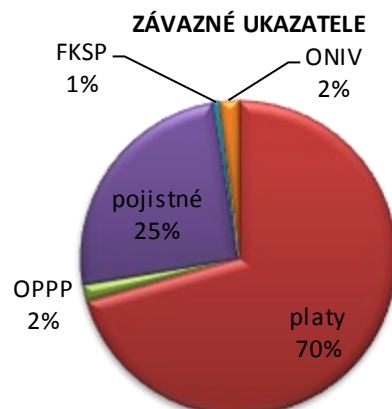
Soutěže: Požární ochrana očima dětí (1., 2., 3. místo v kategorii výtvarných prací - okresní kolo; 1. a 2. místo v kategorii digitálních technologií - okresní kolo; 3. místo v kategorii digitálních technologií - krajské kolo)

Jeden svět - „Rok 2044“ (práce žáků byly uveřejněny v tisku), dále pak *Terezín*; *O.B. pro dívky*; *Cyryl a Metoděj*; „112“ - *Hasiči, jak je možná neznáte*.

2. ZÁKLADNÍ ÚDAJE O HOSPODAŘENÍ ŠKOLY

2.1 ROZPOČET 2013

ZÁVAZNÉ UKAZATELE	v tis. Kč
NIV celkem	7 344,00
MP celkem	5 340,00
z toho: platy peda a nepeda	5 209
OPPP peda a nepeda	131
z NIV orientačně	
pojistné	1 815,00
FKSP	53
ONIV celkem	136,00
limit zaměstnanců	18,40

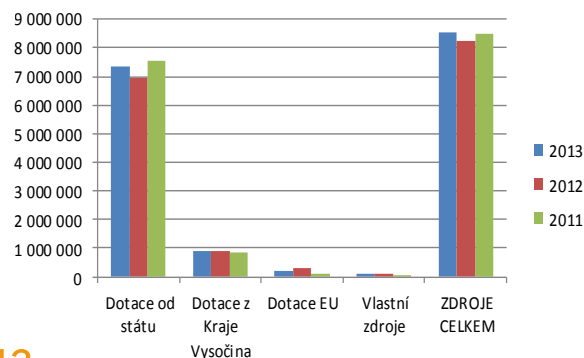


2.2 HOSPODAŘENÍ ŠKOLY

NÁKLADY A VÝNOSY K 31.12.2013	v Kč
Dlouhodobý majetek celkem	12 237 200,83
- hmotný	12 155 868,53
- nehmotný	81 332,30
NÁKLADY	
Mzdové náklady	5 340 000
- pedagogové	4 540 067
- nepedagogové	668 933
- OPPP peda, odstupné	121 699
- OPPP nepeda	9 301
Mzdové nákl. hrazené z EU	76 000
Dočasná prac.neschopnost	17 537
Soc. a zdr. pojištění	1 773 370
Odpisy majetku	138 630
DHM	207 093,25
Spotřeba materiálu	169 828,75
Spotřeba energie	412 680,30
Služby	177 856,07
Opravy a udržování	15 981
Jiné ostatní náklady	196 832
Cestovné	3 703
Vzdělávání	4 150
NÁKLADY CELKEM	8 533 661,37
VÝNOSY	
Dotace celkem	8 535 040,26
od státu	7 344 000
od Kraje Vysočina	873 000
z EU	222 992,90
Dary	49 052
Jiné ostatní výnosy	44 616,47
Úroky	1 378,89
VÝNOSY CELEKM	8 535 040,26
HOSPODÁŘSKÝ VÝSLEDEK	1 378,89

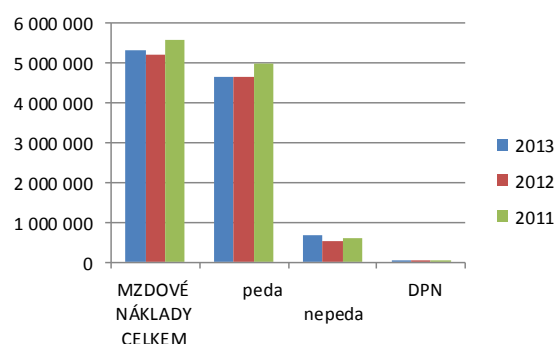
2.3 VÝVOJ ZDROJŮ FINANCOVÁNÍ 2011 – 2013

ZDROJE FINANCOVÁNÍ	v Kč		
	2013	2012	2011
- od státu	7 344 000	6 941 000	7 551 000
- z Kraje Vysočina	873 000	884 500	869 000
- z EU	222 992,90	304 724	81 230
Vlastní zdroje	93 668,47	123 378,96	9 595,61
ZDROJE CELKEM	8 533 681,37	8 253 602,96	8 510 825,61



2.4 VÝVOJ MZDOVÝCH PROSTŘEDKŮ 2011 – 2013

MZDOVÉ PROSTŘEDKY	v Kč		
	2013	2012	2011
Mzdové náklady celkem	5 340 000	5 206 381	5 575 680
pedagogové	4 661 766	4 657 500	4 983 680
nepedagogové	678 234	536 800	592 000
DPN	17 537	12 081	18 270



2.5 PROJEKTY FINANCOVÁNÉ Z EU

Od 1. 9. 2011 do 2014 je naše škola zapojena, v rámci Operačního programu Vzdělávání pro konkurenceschopnost, do projektu „EU peníze školám“. V rámci tohoto projektu škola obdržela dotaci v celkové výši 613 508 Kč pod účelovým znakem 33 123 OP VK – oblast 1.4. :

	výnos 2011 - 2013	náklad 2011	náklad 2012	náklad 2013
Dotace celkem	613 508,00	x	x	x
Materiál	x	23 550,00	x	x
Počítačová učebna a snoezelen	x	x	185 244,00	16 608
Školení	x	x	7 720,00	x
Mzdová část (DUM) + mzdová účetní	x	57 680,00	111 760,000	77 360
Interaktivní tabule	x	x	x	129 024,90
CELKEM	x	81 230,00	304 724,00	222 992,90



INVESTICE DO ROZVOJE VZDĚLÁVÁNÍ

2.6 PROJEKTY FINANCOVÁNÉ Z OSTATNÍCH ZDROJŮ



Od roku 2010 až dosud je naše škola zapojena do projektu „OVOCE DO ŠKOL“, jedná se o projekt Evropské unie. Cílem tohoto projektu je vytvoření správného stravovacího návyku ve výživě dětí. Proto žáci prvního stupně dostávají zdarma dotované ovoce a zeleninu z tohoto projektu.



Od devadesátých let je Laktea, o.p.s. hlavním realizátorem programu Školní mléko v České republice. Mléko a vybrané mléčné výrobky dodává do základních, mateřských a středních škol na základě uzavřené smlouvy o spolupráci.



V roce 2013 organizace obdržela finanční a materiální dary od pana Jiřího Kubely, paní Kačurové, manželů Šlechtových, pana Luboše Bumbálka, pana Evžena Reicha, od firmy MEZ spol. s r.o., AS PROJECT CZ s.r.o., EVA-TRANS, OLPEJA s.r.o., ZO ČSŽ Sdružení maminek Kojčice a Truhlářství Vaněk.

3. TŘÍDNÍ FOTOGALERIE

Pepa



Patrik



Martin



Marek



Sabina



Tomáš



Lojza



Základní škola Pelhřimov, Komenského 1326
červen 2014



Základní škola Pelhřimov, Komenského 1326
červen 2014



Zuzana



Honza



Štěpán



David



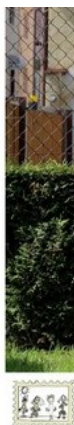
Lucie



Luboš



Základní škola Pelhřimov, Komenského 1326
červen 2014



Základní škola Pelhřimov, Komenského 1326
červen 2014



2013 - 2014



Základní škola Pelhřimov, Komenského 1326
červen 2014

ZÁKLADNÍ ŠKOLA
Komenského 1326
Pelhřimov

Výroční zpráva byla zpracována v souladu s vyhláškou 15/2005 Sb., kterou se stanoví náležitosti dlouhodobých záměrů, výročních zpráv a vlastního hodnocení školy.

Dne 25. 8. 2014 byla projednána pedagogickou radou a 24. 9. 2014 schválena Školskou radou (tak, jak to ukládá § 168 Školského zákona) .

www.specialniskoly.pel.cz

Grafické zpracování: Jitka de Oliveira Manuelová, BBS

Zpracování textů: Mgr. et Mgr. Nella Slavíková

Jitka de Oliveira Manuelová, BBS

Mgr. Michaela Sobková

Bc. Magda Vaňková a kol.

Focení a úprava fotek: Mgr. et Mgr. Nella Slavíková a kol.