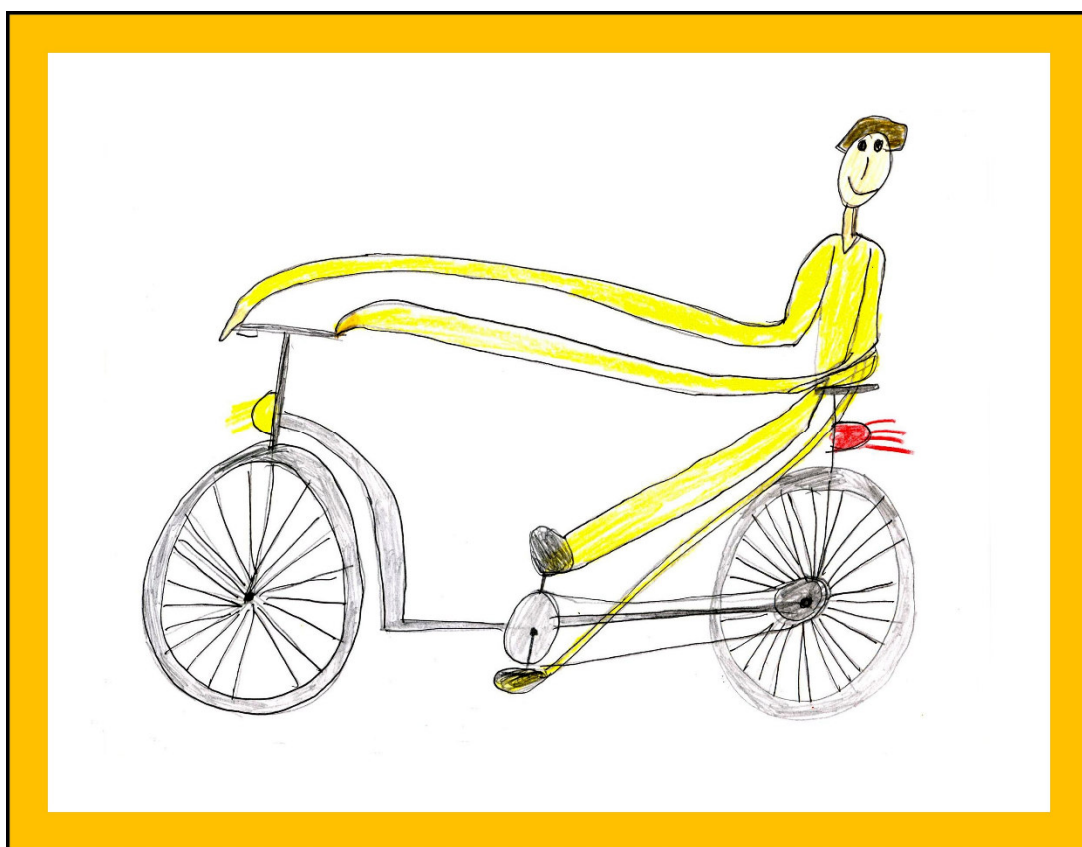


Základní škola Pelhřimov, Komenského 1326

VÝROČNÍ ZPRÁVA

Školní rok 2016 – 2017



Výroční zpráva byla projednána pedagogickou radou dne:	28.08.2017
Výroční zpráva byla schválena školskou radou dne:	04.09.2017

Slovo úvodem

Milí čtenáři, znovu se vám dostává do rukou výroční zpráva, prostřednictvím které se vám pokusíme čtivou formou zrekapitulovat náš právě ukončený školní rok 2016 – 2017.

Ačkoliv politika Ministerstva školství, mládeže a sportu v posledních letech naší (speciální školství) práci jednoznačně spíše komplikuje a degraduje. Pevně věřím tomu, že se nám daří udržet si v poskytování vzdělávání vysokou úroveň.

Je to mnohdy velmi složité, což je určitě všem zúčastněným jasné. Každý „úkol“ se vždy snažíme vnímat v širších souvislostech a vždy se snahou o řešení, které bude pro všechny strany přijatelné, efektivní a legislativně správné.

Bez spolupráce s mnoha dalšími subjekty a jednotlivci si naši práci dovedeme jen stěží představit. Proto bych zde chtěla poděkovat všem – všem vám, **zaměstnancům** – kteří máte ve vzdělávacím procesu nesmírně složitou a komplikovanou pozici. Všem vám - **rodičům** - kteří s námi spolupracujete a opakovaně nám dokazujete, že máme stejný cíl. Všem vám – **žákům** – kteří plníte svoje školní povinnosti zodpovědně a pomáháte nám tvořit ve škole příjemné a přátelské prostředí. Všem dalším – kteří společně s námi řešíte nejrůznější příjemné i nepříjemné úkoly...

Děkuji 

Mgr. et Mgr. Nella Slavíková, ředitelka školy

Základní údaje

Základní údaje	
Název školy	Základní škola Pelhřimov, Komenského 1326
Adresa školy	Komenského 1326, Pelhřimov, 39301
Adresa odloučeného pracoviště	Humpolec, Husova 391
REDIZO	600022421
IČO	70844194
Právní forma	Příspěvková organizace
Vedení školy	Mgr.et Mgr. Nella Slavíková (ředitelka školy) Mgr. Jana Dítětová (zástupce ředitele školy)
Vedoucí odloučeného pracoviště	Marie Brúnová
Kontakt	Tel. 565 324 835 e-mail: speciálniskoly@pel.cz , www.speciálniskoly.pel.cz identifikátor datové schránky: p9ry5a bankovní účet: 27-2641600267/0100
Zřizovatel	
Název zřizovatele	Kraj Vysočina
Adresa zřizovatele	Žižkova 57, 587 33 Jihlava
Součásti školy	
Základní škola	79-01-B/01 Základní škola speciální denní forma vzdělávání - délka vzdělávání: 10r. nejvyšší povolený počet žáků v oboru: 46 79-01-C/01 Základní škola praktická denní forma vzdělávání - délka vzdělávání: 9r. nejvyšší povolený počet žáků v oboru: 125
Školní družina	Celková kapacita: 44 žáků

Charakteristika školy

Základní škola Pelhřimov, Komenského 1326 je škola, která na svých dvou pracovištích zajišťuje výchovu a vzdělávání dětem s mentálním postižením. Stará se o děti s lehkým, středním a těžkým mentálním postižením, o děti autistické, ale i děti se souběžným postižením více vadami. Tato škola sdružuje základní školu praktickou, základní školu speciální a školní družinu.

Činnost školy je vymezena celou řadou právních norem, z nichž nejpodstatnější je školský zákon 561/2004 Sb., vyhláška 48/2005 Sb. o základním vzdělávání, vyhláška 27/2016 Sb. o vzdělávání žáků se speciálními vzdělávacími potřebami a žáků nadaných a vyhláška 74/2005 Sb. o zájmovém vzdělávání. Budova školy v Pelhřimově je umístěna v areálu několika dalších škol, v přijatelné docházkové vzdálenosti od autobusového i vlakového nádraží. Jedná se o budovu školy se dvěma vchody. Ke škole náleží i oplocený pozemek, který slouží k relaxaci žáků.

Stravování žáků je rovněž zjištěno v docházkové vzdálenosti – SOU a SPŠS Pelhřimov.

Odloučené pracoviště, tedy budova na adrese Husova 391, Humpolec, je budova ve vlastnictví města Humpolec, kterou si škola k provozování své činnosti pronajímá. Je to pracoviště, které je též v docházkové vzdálenosti od autobusového nádraží. Žáci, vzdělávající se na tomto pracovišti, mají možnost se stravovat přímo v budově školy, ve školní jídelně Rodinka s.r.o.

Základní škola speciální

ZŠ sp. I (4.,8.,9.r.) – pracoviště Pelhřimov

Ve třídě jsou 3 pedagogičtí pracovníci, z nichž jeden je asistent pedagoga

Žáci jsou zde vzděláváni dle ŠVP Základní školy Pelhřimov, Komenského 1326 (pro žáky s těžkým mentálním postižením a souběžným postižením více vadami)

ZŠ sp. II (4.,5.,7.r.) – pracoviště Pelhřimov

Ve třídě jsou 3 pedagogičtí pracovníci, z nichž jeden je asistent pedagoga

Žáci jsou zde vzděláváni dle ŠVP Základní školy Pelhřimov, Komenského 1326 (pro žáky s těžkým mentálním postižením a souběžným postižením více vadami)

ZŠ sp. III (3.,4.,5.,7.,9.,10.r.) – pracoviště Pelhřimov

Ve třídě jsou 3 pedagogičtí pracovníci, z nichž jeden je asistent pedagoga

Žáci jsou zde vzděláváni dle ŠVP Základní školy Pelhřimov, Komenského 1326 (pro žáky se středně těžkým mentálním postižením)

ZŠ sp. IV (4.,5.,6.,7.,8.,9.r.) – pracoviště Humpolec

Ve třídě jsou 2 pedagogičtí pracovníci, z nichž jeden je asistent pedagoga

Žáci jsou zde vzděláváni dle ŠVP Základní školy Pelhřimov, Komenského 1326 (pro žáky se středně těžkým mentálním postižením)

Základní škola praktická

ZŠ I (1.,2.,3.,4.,7.r.) – pracoviště Pelhřimov

Žáci jsou zde vzděláváni dle:

- ŠVP Základní školy Pelhřimov (pro žáky s lehkým mentálním postižením) – dobíhá na základě Opatření ministryně školství, mládeže a tělovýchovy, kterým se mění Rámcový vzdělávací program pro základní vzdělávání.
- IVP dle RVP ZV.

ZŠ II (5.,6.,7.r.) – pracoviště Pelhřimov

Žáci jsou zde vzděláváni dle:

- ŠVP Základní školy Pelhřimov (pro žáky s lehkým mentálním postižením) – dobíhá na základě Opatření ministryně školství, mládeže a tělovýchovy, kterým se mění Rámcový vzdělávací program pro základní vzdělávání.
- IVP dle RVP ZV.

ZŠ III (8.,9.r.) – pracoviště Pelhřimov

Žáci jsou zde vzděláváni dle:

- ŠVP Základní školy Pelhřimov (pro žáky s lehkým mentálním postižením) – dobíhá na základě Opatření ministryně školství, mládeže a tělovýchovy, kterým se mění Rámcový vzdělávací program pro základní vzdělávání.

ZŠ IV (3.,4.,5.,6.r.) – pracoviště Humpolec

Žáci jsou zde vzděláváni dle:

- ŠVP Základní školy Pelhřimov (pro žáky s lehkým mentálním postižením) – dobíhá na základě Opatření ministryně školství, mládeže a tělovýchovy, kterým se mění Rámcový vzdělávací program pro základní vzdělávání.
- IVP dle RVP ZV.

ZŠ V (6.,7.,8.,9.r.) – pracoviště Humpolec

Žáci jsou zde vzděláváni dle:

- ŠVP Základní školy Pelhřimov (pro žáky s lehkým mentálním postižením) – dobíhá na základě Opatření ministryně školství, mládeže a tělovýchovy, kterým se mění Rámcový vzdělávací program pro základní vzdělávání.

Školní družina

Školní družina funguje na obou pracovištích školy. Činnost ŠD je přizpůsobena dětem s různým druhem postižení.

Náplň výchovně vzdělávací práce spočívá především ve výtvarných a rukodělných činnostech. Mezi činnosti zájmové a rekreační patří kroužek šití, kroužek hry na kytaru, přírodovědné, společenskovední, esteticko-výchovné a sportovní druhy činností a také činnosti sebevzdělávací.

Pro svou činnost školní družina využívá vlastní prostory a dále počítačovou učebnu a tělocvičnu. Činnost školní družiny se řídí vyhláškou č. 74/2005 Sb. o zájmovém vzdělávání. Školní družina zabezpečuje ranní a odpolední provoz.

Organizační struktura

Základní škola Pelhřimov, Komenského 1326	
Ředitel školy	1
Zástupce ředitele školy	1
Vedoucí odloučeného pracoviště	1
Učitel	12
Vychovatel	3
Asistent pedagoga	5

Vychovatel ŠD	2
Ekonom	1
Administrativní a spisový pracovník	1
Školník	2
Uklízečka	2

Personální zajištění

Vedení školy

Ředitelka školy: Mgr. et Mgr. Nella Slavíková

Zástupce ředitele školy: Mgr. Jana Dítětová

Vedoucí odloučeného pracoviště – Marie Brůnová

Třídní učitelé

ZŠ sp. I – Mgr. Jitka Váňová

ZŠ sp. II – Mgr. Jana Dítětová

ZŠ sp. III – Mgr. Bc. Ivana Daňhelová

ZŠ sp. IV – Mgr. Iva Burdová (MD) / Mgr. Markéta Molíková (zástup za MD)

ZŠ I – Mgr. Irena Dvořáková

ZŠ II – Mgr. Jitka Šteflová

ZŠ III – Mgr. Michaela Sobková

ZŠ IV – Mgr. Lenka Vlastníková

ZŠ V – Ing. Věra Burdová

Učitelé

Mgr. Martina Holcupová

Mgr. Jana Škramlíková

Vychovatelé ZŠ sp. a ŠD

Bc. Magda Vaňková

Markéta Šeredová

Jana Fučíková

Štěpánka Bártová (ŠD)

Mgr. Jana Škramlíková (ŠD)

Asistenti pedagogů

Iva Krejčí, DiS.

Štěpánka Plášilová

Blanka Zadražilová

Bc. Irena Kudrnová

Bc. Martina Moravová

Správní zaměstnanci školy

Jitka de Oliveira Manuelová, BBS – ekonomka

Marie Brůnová – administrativní a spisový pracovník

Stanislav Vytiska – školník

Josef Vacata – školník

Jana Vránková – uklízečka

Ivana Havlová – uklízečka

Zajištění specializovaných činností

Mgr. et Mgr. Nella Slavíková – výchovný poradce

Mgr. Michaela Sobková – prevence sociálně patologických jevů

Zaměření a další vzdělávání pedagogických pracovníků

V oblasti dalšího vzdělávání se snažíme respektovat individualitu každého jednotlivého pedagoga. Snažíme se, aby každý mohl prohlubovat svou kvalifikaci v oblasti, která je mu blízká a ke které přirozeně tíhne. Obecně je naším cílem držet krok s moderními trendy ve speciální pedagogice a konkurenceschopnost v oblasti poskytování různých podpůrných a relaxačních technik.

název a místo vzdělávací akce	termín, časový rozsah	účast zaměstnanců	poznámky
Projektové vyučování	2016		
Evidence majetku	9/2016	Brůnová	ACE EMA Design,s.r.o.
Šablony společně a efektivně	9/2016	Burdová	ITveSkole.cz

Prohlubující kurz bazální stimulace	12/2016	Vaňková	Institut bazální stimulace
Základy kinestetiky	10/2016	Bártová, Dítětová, Fučíková, Krejčí, Plášilová, Slavíková, Šeredová, Vaňková, Váňová, Burdová I., Škramlíková, Zadražilová, Manuelová	ZŠ Komenského 1326 Pelhřimov
Požární hlídky	6/2017	Dvořáková Fučíková Vytiska	Pelhřimov
Sladování pracovního a rodinného života - workshop	9/2016	Slavíková	
Specifika vzdělávání ve školách zřízených podle § 16 odst. 9 ŠZ	10/2016	Daňhelová	NÚV Jihlava
Společné vzdělávání - legislativa	11/2016	Slavíková Dítětová	KÚ Jihlava
Inventarizace majetku a závazků	10/2016	Manuelová Brůnová	KÚ Jihlava
Spisová služba	11/2016	Slavíková	
Hodnocení žáků jako prvek pozitivní motivace	1/2017	Šteflová	
Tvorba myšlenkových map	2/2017	Burdová Vlastníková Škramlíková	webinář
Optimální komunikace a spolupráce s rodiči 1. a 2. část	2/2017	Daňhelová Dvořáková Burdová Škramlíková Vlastníková	webinář
Dyslexie	2/2017	Dvořáková Burdová Vlastníková	webinář
Zákoník práce v roce 2017	3/2017	Slavíková	Pelhřimov (Vzdělávání dospělých Č.B.)
Spisová služba	3/2017	Brůnová	
Fondy a transfery pro příspěvkové organizace	4/2017	Slavíková Manuelová	
ZDRAVÁ 5 – pět didaktických námětů na podporu výchovy ke správné výživě	3/2017	Šteflová	Nadační fond Albert Jihlava
Cestovní náhrady v podmínkách roku 2017	3/2017	Brůnová	Jihlava

Odesíláme matriku, jarní sběr	3/2017	Dítětová	webinář
Povinná dokumentace ve školách	3/2017	Dítětová	Seminaria Praha
Informační seminář o způsobu vykazování údajů o podpůrných opatřeních v rámci společného vzdělávání	4/2017	Slavíková Dítětová	Jihlava
Sfumato - Splývavé čtení	4-5/2017	Daňhelová Fučíková	Pelhřimov
Jak hodnotit a klasifikovat žáky – cizince v předmětu český jazyk na ZŠ	5/2017	Slavíková, Dítětová, Dvořáková, Šteflová, Sobková, Daňhelová, Vaňková, Vlastníková	NIDV ZŠ Pelhřimov
Hospitace jako nástroj řízení pedagogického procesu		Dítětová Sobková	Vysočina Education Jihlava
Komunikace mezi účastníky vých. vzděl. procesu	6/2017	Dítětová	NIDV Jihlava

Školská rada

Školská rada byla zřízena na základě platné legislativy. Zasedá pravidelně dvakrát ročně, na jednáních jsou aktivně a věcně řešeny problémy, situace a plány, které vychází z běžného chodu školy. Do doby před sloučením škol byla

Školská rada v ZŠ Pelhřimov, Komenského 1326 šestičlenná, v ZŠ Humpolec, Husova 391 tříčlenná .

Nyní (až do skončení funkčního období zvolených členů - 2017), se obě školské rady rozhodnutím zřizovatele sloučily a pracují v tomto složení:

Zástupci zřizovatele

Mgr. Michaela Urbánková

Mgr. Marie Doudová

Mgr. Alena Kukrechtová

Zástupci pedagogických pracovníků školy

Mgr. Michaela Sobková (předsedkyně ŠR)

Mgr. Bc. Ivana Daňhelová

Ing. Věra Burdová

Zástupci zákonných zástupců nezletilých žáků

Marcela Svobodová

Jana Vávrová

Ludmila Dománková (10/2016 – na vlastní žádost z funkce odstoupila)

Zápis k povinné školní docházce

Letos se k zápisu k povinné školní docházce nikdo nedostavil. Během školního roku do školy přestoupilo, nebo bylo ve správním řízení převedeno do systému vzdělávání žáků se zdravotním postižením, 16 žáků.

Školní vzdělávací programy

- Pro žáky s lehkým mentálním postižením (dobíhá na základě Opatření ministryně školství, mládeže a tělovýchovy, kterým se mění Rámcový vzdělávací program pro základní vzdělávání)
- Pro žáky se středně těžkým mentálním postižením.
- Pro žáky s těžkým mentálním postižením a souběžným postižením více vadami.
- RVP ZV (IVP)

Prostorové a materiální vybavení školy

8 kmenových učeben na pracovišti Pelhřimov, 3 na pracovišti Humpolec

Výškově stavitelné židle a stoly, audiovizuální technika, relaxační koutek, sestava PC s výukovými programy, připojení k internetu, interaktivní tabule.

školní družina (na obou pracovištích)

Vybavení se zaměřuje především na relaxaci žáků a výchovnou činnost (stolní hry, stavebnice, knihy, hračky, sestava PC s výukovými programy).

cvičná kuchyně (na obou pracovištích)

Vybavené kuchyňské linky, el. vařiče, mikrovlnná trouba, automatická pračka. Rádi bychom do budoucna Na pracovišti v Pelhřimově zřídili cvičnou domácnost (byt), kde by žáci měli možnost zlepšovat a budovat svoji samostatnost a učit se běžným domácím pracím a hlavně sebeobsluze.

Počítačová učebna (na obou pracovištích)

relaxační místnost ZŠ praktické (Pelhřimov)

Je vybavena počítačem s internetovým připojením, disponuje relaxačním i pracovním prostorem. Na vybavení místnosti se žáci podíleli „vlastníma rukama“. Pod pedagogickým vedením si sami vyrobili jednoduchý nábytek ze dřevěných palet.

relaxační místnost ZŠ speciální – Snoezelen (Pelhřimov)

Je zázemím zejména pro provádění bazální stimulace a dalších relaxačních technik.

Univerzální dílna (na obou pracovištích)

keramická dílna (na obou pracovištích)

cvičební sál (na obou pracovištích)

kabinety (na obou pracovištích)

centrální šatny (na obou pracovištích)

zatravněný pozemek (Pelhřimov)

Výsledky vzdělávání žáků

Přehled prospěchu školy

1. pololetí školního roku 2016/17

zpracováno dne: 17. 7. 2017

Třídy zahrnuté do přehledu:

01.4 01.8 01.9 02.4 02.5 02.7 03.3 03.4 03.5 03.7 03.9 03.X 04.1 04.2 04.3 04.4 04.7 05.5 05.6 05.7 06.8 06.9 07.4 07.5

Předmět	Počty známek							Počet klasif. žáků	Průměr
	1	2	3	4	5	S	U		
An Angličtina	21	12	7	-	-	-	-	40	1.650
Cj Český jazyk	12	12	20	4	-	-	-	48	2.333
Čt Čtení	-	-	-	-	-	14	-	0	0.000
D Dějepis	6	6	10	-	-	-	-	22	2.182
Fy Fyzika	8	13	1	-	-	-	-	22	1.682
Hv Hudební výchova	47	1	-	-	-	23	-	48	1.021
Ch Chemie	5	3	-	-	-	-	-	8	1.375
Chv Chování	48	-	-	-	-	23	-	48	1.000
Inf Informatika	35	2	-	-	-	-	-	37	1.054
M Matematika	13	22	11	2	-	14	-	48	2.042
Ov Občanská výchova	11	10	1	-	-	-	-	22	1.545
P Přírodopis	11	16	3	-	-	-	-	30	1.733
Pc Počítače	-	-	-	-	-	11	-	0	0.000
Pě Pracovní činnosti	35	12	1	-	-	-	-	48	1.292
PoV Pohybová výchova	-	-	-	-	-	8	1	0	0.000
Pr Prvouka	3	2	-	-	-	6	-	5	1.400
PrV Pracovní výchova	-	-	-	-	-	23	-	0	0.000
Pří Přírodověda	8	5	-	-	-	-	-	13	1.385
Ps Psaní	-	-	-	-	-	14	-	0	0.000
R Rýsování	8	10	1	-	-	-	-	19	1.632
RV Rozumová výchova	-	-	-	-	-	9	-	0	0.000
Řv Řečová výchova	-	-	-	-	-	23	-	0	0.000
SpV Společenské vědy	4	3	1	-	-	-	-	8	1.625
SV Smyslová výchova	-	-	-	-	-	9	-	0	0.000
Tv Tělesná výchova	43	4	-	-	-	13	2	47	1.085
Vla Vlastivěda	5	7	1	-	-	-	-	13	1.692
Vu Věcné učení	-	-	-	-	-	8	-	0	0.000
Vv Výtvarná výchova	39	9	-	-	-	23	-	48	1.188
Z Zeměpis	9	11	2	-	-	-	-	22	1.682

Celkový průměrný prospěch		1.540
Stupeň hodnocení prospěchu	prospěl s vyznamenáním	27
	prospěl	44
	neprospěl	0
	nehodnocen	0

Zameškané hodiny	Celkem	Na žáka
omluvených	5599	78.859
neomluvených	0	0

Přehled prospěchu školy

2. pololetí školního roku 2016/17

zpracováno dne: 17. 7. 2017

Třídy zahrnuté do přehledu:

01.4 01.8 01.9 02.4 02.5 02.7 03.3 03.4 03.5 03.7 03.9 03.X 04.1 04.2 04.3 04.4 04.7 05.5 05.6 05.7 06.8 06.9 07.4 07.5

Předmět	Počty známek								Počet klasif. žáků	Průměr
	1	2	3	4	5	N	S	U		
An Angličtina	20	17	5	4	-	1	-	46	1.848	
Cj Český jazyk	12	22	22	4	-	1	-	60	2.300	
Čt Čtení	-	-	-	-	-	-	14	0	0.000	
D Dějepis	4	15	5	-	-	-	-	24	2.042	
Fy Fyzika	8	12	4	-	-	-	-	24	1.833	
Hv Hudební výchova	56	4	-	-	-	1	23	60	1.067	
Ch Chemie	6	1	2	-	-	-	-	9	1.556	
Chv Chování	58	2	-	-	-	1	23	60	1.033	
Inf Informatika	39	6	1	-	-	-	-	46	1.174	
M Matematika	13	33	11	3	-	1	14	60	2.067	
Ov Občanská výchova	16	6	2	-	-	-	-	24	1.417	
P Přírodopis	18	12	7	1	-	-	-	38	1.763	
Pc Počítače	-	-	-	-	-	-	11	0	0.000	
Pě Pracovní činnosti	45	14	1	-	-	1	-	60	1.267	
PoV Pohybová výchova	-	-	-	-	-	-	8	0	0.000	
Pr Prvouka	4	3	-	-	-	1	6	7	1.429	
PrV Pracovní výchova	-	-	-	-	-	-	23	0	0.000	
Pří Přírodověda	6	6	3	-	-	-	-	15	1.800	
Ps Psaní	-	-	-	-	-	-	14	0	0.000	
R Rýsování	11	8	1	-	-	-	-	20	1.500	
RV Rozumová výchova	-	-	-	-	-	-	9	0	0.000	
Řv Řečová výchova	-	-	-	-	-	-	23	0	0.000	
SpV Společenské vědy	5	7	2	-	-	-	-	14	1.786	
SV Smyslová výchova	-	-	-	-	-	-	9	0	0.000	
Tv Tělesná výchova	54	5	-	-	-	1	13	59	1.085	
Vla Vlastivěda	5	6	4	-	-	-	-	15	1.933	
Vu Věcné učení	-	-	-	-	-	-	8	0	0.000	
Vv Výtvarná výchova	49	11	-	-	-	1	23	60	1.183	
Z Zeměpis	10	9	5	-	-	-	-	24	1.792	

Celkový průměrný prospěch		1.576
Stupeň hodnocení prospěchu	prospěl s vyznamenáním	31
	prospěl	49
	neprospěl	4
	nehodnocen	0

Zameškané hodiny	Celkem	Na žáka
omluvených	7116	83.718
neomluvených	17	0.200

Poskytování poradenských služeb

Výchovné poradenství: Mgr. et Mgr. Nella Slavíková

Prevence sociálně patologických jevů: Mgr. Michaela Sobková

BOZP a prevence rizik

V rámci zajišťování bezpečnosti a ochrany zdraví při práci a stejně tak v rámci zajišťování požární ochrany se řídíme tím, co nám ukládá zákon. Ve škole pracuje požární hlídka, která každoročně absolvuje odbornou přípravu, provádíme cvičné evakuace, jejichž výsledky pečlivě analyzujeme a vyvozujeme z nich patřičná opatření.

V rámci vyučování děti absolvují určených 6 hodin, které se věnují oblasti ochrany člověka za mimořádných událostí. Hodiny mají předem určená témata, která žáci probírají jak teoreticky, tak ve většině případů i prakticky, při cvičeních v přírodě, která na tyto hodiny obvykle navazují.

Velmi důležitou součástí zajišťování BOZP a PO je pravidelné zdůrazňování různorodých rizik, která by mohla v souvislosti s vyučováním vzniknout. Žáci jsou opakovaně seznamováni se školním řádem. Před každou novou činností s nimi pedagog rozebírá rizika a definuje pravidla, za kterých se bude daná činnost provádět. O všem jsou vedeny pečlivé záznamy ve školní dokumentaci.

S BOZP velice úzce souvisí i téma prevence rizik. Je to dokument, který jednak rizika definuje, ale také řeší to, jak je může škola maximálně eliminovat.

Inspekční činnost ČŠI

Ve školním roce 2016 -2017 v naší organizaci neproběhlo žádné šetření ČŠI.

Aktivity školy – školní akce včetně akcí souvisejících s plněním MPP

(Mgr. Michaela Sobková, Bc. Magda Vaňková)

Prevence je průběžně celý školní rok probírána učiteli ve všech ročnících, zdůrazňuje se etika a právní výchova, výchova ke zdravému životnímu stylu, rozvoji osobnosti a sociálního chování. Vyhodnocována je jak průběžně, tak na konci školního roku. Akce jsou zapisovány do třídní knihy, deníku školního metodika prevence, Třídního deníku pro ŠMP a deníku „Akce“.

Škola v rámci prevence spolupracuje s: Policií ČR v PE; PPP v PE; OSPOD PE; SPC JIH; HZS PE; ČČK a Záchranou službou; Úřadem práce; nadále spolupracujeme s pracovníky BESIP Mgr. Veronikou Vošickou Buráňovou; muzikoterapeutkou MgA. Kateřinou Paclíkovou; pracovníky Muzea Vysočiny Pelhřimov; pracovníky KzMP (Kulturní zařízení); pracovníci Nesehnutí Brno (NEzávislé Sociálně Ekologické Hnutí), DDM Pelhřimov a pracovníky Městské knihovny Pelhřimov.

Průběžně během školního roku jsou sledovány podmínky a situace ve škole. Věnujeme velkou péči prevenci poruchového chování, ale i přesto se objevují prohřešky žáků, negativní momenty a špatné jednání – chování. S žáky a rodiči je vždy daný prohřešek probrán, je hledáno řešení a posléze je případně žák potrestán výchovným opatřením – napomenutím, důtkou nebo sníženou známkou z chování.

V letošním školním roce byla situace v rámci prevence náročná v ZŠ Humpolec, kde se často u dětí řešily závažné poruchy chování, v ZŠ Pelhřimov byla situace, oproti minulému školnímu roku, vcelku klidná. Během školního roku jsme s žáky i jejich zákonnými zástupci řešili výchovné problémy, v několika případech i za pomoci policie a OSPOD, přehled viz. tabulka níže. Naproti tomu bylo oceněno pochvalou i vzorné chování - svědomitá a pečlivá práce v průběhu školního roku.

Za velice vydařené akce považujeme - Dopravní soutěž, besedy v Městské knihovně, návštěvy a dílny v nemocnici na oddělení ODN a v DpS PE, v rámci mezigeneračních setkání. Žáky tyto akce obohatily, získali nové zkušenosti, poznatky a vždy odcházeli s radostí, pocitem úspěchu a s pocitem vykonání dobrého skutku. Po celý školní rok probíhal v ZŠ Pelhřimov nový třídní projekt s názvem „Táhneme za jeden provaz“. K plnění a uskutečnění tohoto

projektu se rozhodly třídní učitelky na základě častých výchovným problémům, které musely ve všech třídách během loňského školního roku řešit. Projekt měl vytvořit a zlepšit klima ve třídě – vzájemné vztahy mezi žáky ve třídě a ve škole, vztah žáků k dospělým, komunikaci a slušné chování k nim, odpovědnost za své jednání, uvědomit si následky svého chování a zdokonalovat schopnost sebehodnocení. Třídní učitelé si s dětmi na začátku školního roku vytvořili pravidla třídy, se kterými následně pracovali celý rok. Děti pravidla přijaly a svým podpisem nebo otiskem ruky, prstu, stvrdily souhlas s jejich dodržováním. Společná sdílení probíhala v „Kruzích důvěry“. Navíc v průběhu školního roku děti pracovaly s tématy „Škádlení x šikana – ubližování“, „Kamarád x nekomarád a jeho vlastnosti“, „Kouzelná slovíčka“, „Komunikace a slušné chování k dospělým a k sobě vzájemně“ atd...

K plnění tohoto projektu přispívaly i přednášky na různá témata v knihovně, muzeu, taktéž spolupráce a společná setkávání se žáky humpoleckého pracoviště, ZŠ Božejov, tvořivé dílny v nemocnici a domově pro seniory a v Jeřabině. Důležitou součástí projektu byla i setkání a spolupráce s rodiči. Třídní učitelé po celý školní rok prováděli monitoring třídy a zapisovali prohřešky do třídního deníku kázeňských přestupků, pravidelně spolupracovali se školním metodikem prevence.

<u>Přehled počtu výskytu poruchového chování ZŠ Pelhřimov, ZŠ Humpolec</u>	
(školní rok 2016 / 2017)	počet žáků
návykové látky	1
Kouření	6
šikana/agrese (násilné chování)	7
nevhodné chování, vulgarita	14
Kyberšikana	0
Záškoláctví	4
lhaní a podvody	8
Krádeže	2
rizikové sexuální chování	0
týrání, zneužívání (domácí násilí, CAN)	1
Vandalismus	1

S žáky, s rodiči a následně podle závažnosti daného prohřešku a porušení školního řádu, s výchovnou komisí, s OSPOD a Policí byl daný prohřešek řešen, probrán, zapsán a na pedagogické radě byl projednán a schválen stupeň výchovného opatření.

Žáci se během celého školního roku účastní různých akcí (kulturních, společenských, školních i mimoškolních), přednášek a besed. Všechny akce můžeme zahrnout a využít v rámci prevence poruchového chování (jednak jako nespécifickou primární prevenci, a dále jako specifickou primární prevenci, vztahující se k Minimálně preventivnímu

programu). Veškeré akce a akce v rámci prevence jsou uloženy a prezentovány na stránkách školy: www.specialniskoly.pel.cz a průběžně zapisovány v deníku „Akce“ nebo do Třídního deníku pro školního metodika prevence.

Volný čas mají mladší žáci možnost využít ve školní družině. Dále během celého školního roku jsou pro žáky všech ročníků pořádány tvořivé dílny s různými tématy např. pletení z pedigu, výroba přáníček, dílna zaměřená na ruční práce – letos nově háčkování, konkrétní zprávy z vybraných akcí a zprávy z dílen jsou ukládány a prezentovány na stránkách školy: www.specialniskoly.pel.cz.

Spolupráce s oddělením ODN v nemocnici Pelhřimov a s DpS v Pelhřimově nadále pokračuje. Vybraní žáci letos dvakrát navštívili v nemocnici oddělení ODN, kde vyráběli s pacienty drobné upomínkové předměty, dekorace a přáníčka. Pokračovali jsme i ve spolupráci s DpS Pelhřimov, kde se opět někteří žáci účastnili tvořivé dílny v Domově důchodců, společně si popovídali a zahráli si společenskou hru Bingo. U nás ve škole proběhlo společné setkání u příležitosti Dne otevřených dveří. Cílem této akce byly mezigenerační vztahy. Toto vzájemné setkávání opět obohacovalo děti i seniory.

Projektové týdny – každý z pedagogů si zvolí 2 témata, která s žáky své třídy v průběhu školního roku vypracuje (účastní se žáci všech ročníků); např. žáci 1.-9. ročníku ZŠ Pelhřimov se věnovali projektu: „Vánoce“ a v rámci prevence projektu „Táhneme za jeden provaz“, věnovali se daným tématům, na začátku školního roku uspořádali společný výlet se spolužáky ze ZŠ Humpolec ke zřícenině Orlick. Ti si tímto plnili svůj projekt s názvem „Pokoříme 100 km, aneb hýbeme se a poznáváme“. V závěru školního roku proběhl projekt, vytvořený nejstaršími žáky s názvem „Děti učí děti“.

Každoročně se vybraní žáci naší školy účastní akce nazvané „Hrátky“, pořádané ZŠ Demlova v Jihlavě. Dopolední program je zaměřen na tvořivé aktivity a odpoledne je pořádán zábavný program v tamním divadle.

Oblíbenou besedou je pravidelně setkání s panem Hořákem, ze záchranné stanice IKAROS, který s sebou do školy každoročně přiveze zajímavá, občas neobvyklá zvířátka. Žáci se dozvědí spoustu zajímavých informací, během povídání si mohou zvířata prohlédnout a ti odvážní i pohladit. V letošním roce proběhla ukázka výcviku psů v Městských sadech, kterou pořádal Kynologický klub Pelhřimov, té se účastnili žáci z Humpolce.

Také pravidelně, v rámci pracovních činností, vytváříme ozdoby na akci „Zdobení stromečků před radnicí“. Stromky se zdobí před Vánoce a před Velikonocemi. Akce je spojena s ukázkou tradičních zvyků a také soutěží o nejkrásnější pohlednici. Taktéž v Humpolci probíhá tato akce. Adventní čas byl zahájen Mikulášskou nadílkou, kterou připravili a zajistili nejstarší žáci školy. V tomto čase se uskutečnilo i přátelské setkání se žáky a pedagogy ze ZŠ Božejov. Při novém setkání v tělocvičně naší školy proběhlo hudební vystoupení a výroba přáníček technikou Enkaustika (horkými voskovkami).

Na podzim se konala akce „Olympijský den“, která se pořádala na atletickém stadionu. Této akce se zúčastnili všichni žáci školy, kteří závodili v atletickém čtyřboji. Na závěr si společně zahráli vybíjenou a fotbal.

Během školního roku se několikrát opakuje akce „Cvičení v přírodě“, kde se uplatňují a procvičují zásady OČMU. Žáci absolvují krátký pochod a plní různé úkoly, které souvisí s poznáváním přírody. Na závěr akce si opékají oblíbené vuřtíky a zasportují si.

Bruslení - se každoročně pořádá v zimních měsících na pelhřimovském zimním stadionu, brusle si mohou žáci půjčit ve škole. Letos nás podpořil, a věnoval se žákům, trenér Jan Dvořák z oddílu Lední Medvědi, který žáky seznámil s technikami bruslení. Trenér se dětem moc pěkně věnoval, opět se letošní školní rok něco nového naučily a zdokonalily. Toto bruslení se nijak nepodobalo běžnému veřejnému bruslení, ale byl to poctivý trénink.

Jako každý květen, proběhlo i letos školní kolo SHM (lehkoatletického čtyřboje), které zahrnuje tyto disciplíny: běh na krátkou trať 60m, běh na dlouhé tratě - 800m a 1500m, skok daleký, hod kriketovým míčkem. Úspěšní žáci postoupili do okresního kola, které se rovněž konalo v Pelhřimově, následně do krajského kola, kam postoupili nejlepší žáci z obou škol, to se konalo ve Velkém Meziříčí. Pro žáky se ZŠ speciální Pelhřimov probíhal v prostorách školy celoroční turnaj v kuželkách. Na závěr byli vyhodnoceni ti nejlepší a za své nadšení při hře byli všichni odměněni.

Mezi nejčastěji navštěvované akce patří návštěvy městské knihovny. Žáci chodí do dětského a hudebního oddělení, kde jsou pro ně připraveny zajímavé pořady, které souvisí s probíraným učivem a s prevencí. Stále oblíbenou akcí je projekt „Deskové hry“, kde se žáci naučí hrát nové deskové hry, učí se novým pravidlům, taktice, ale také, jak unést porážku ve hře. V letošním roce proběhly nové zajímavé přednášky, setkání a autorská čtení např. se spisovatelkou Andreou Popprovou. Do prevence jsme zařadili téma lidských hodnot v přednášce „Husovy stopy“ s panem Michalem Krchňákem, „Hanin kufřík“ (téma 2. světové války) a „Kdo je vlastně hrdina“, „Bezpečný internet“, „Domov pro marťany“ s tématem život a vztah k postiženým lidem, „Jak je ti Filipe?“, ta byla zaměřena na naše svědomí i pocity a další např. „Hiršalův skicák“ (zaměřený na poezii). Pro letošní školní rok jsme zařadili i téma „Život po životě“ (četba knihy Myši patří do nebe), „Jste to, co jíte“ – pořad o zdravém jídle a naší životospřávě.

Zajímavou akcí byla cestovatelská beseda s dobrovolníky na Olympijských hrách v Riu, v Brazílii; workshop: „Školní výlet snů“; „Cestování a pozdravy“. Každoroční, již tradiční akce je „Zdravá snídaně“. Při zdravé snídani zazněl i oficiální videoklip akce "Food revolution day"

<https://www.youtube.com/watch?v=QPbKm34FX9s>

Kino - pro starší žáky byla připravena akce festival dokumentárních filmů s názvem - Jeden svět. Letošní téma se nazývalo: „Umění spolupráce“. Na toto téma žáci diskutovali během programu s organizátorkou festivalu. Dalším tématem a projektem byla cestovatelská přednáška s dokumentárním filmem „Brazílie“ od společnosti Planeta Země 3000. Žáci humpolecké školy na závěr roku zhlédli komedii „Špunti na vodě“.

Divadelní představení, která se konají v městském divadle, patří k oblíbeným. Jsou to nejčastěji pohádky, ale také hudební pořady, různých žánrů, účastní se všichni žáci naší školy. Nejvíce pořadů zhlédli žáci z prvního stupně a žáci ze ZŠ speciální. Nejúspěšnější bylo taneční vystoupení ZUŠ Pelhřimov a pohádka „Křišťálové srdce“.

Muzikoterapie – v letošním školním roce jsme se od března jednou měsíčně opět setkávali s MgA. Kateřinou Paclíkovou. Ta žákům praktické školy přiblížila hru na netradiční hudební nástroje. Po skončení celého cyklu bylo vidět, jak se někteří žáci velmi zdokonalili ve hře na bubínky a další netradiční nástroje.

Po celý školní rok žáci školy využívají i naší plně zařízenou relaxační místnost snoezelen, ve které se provádí bazální stimulace, muzikoterapie, audio- vizuální projekce, ale i aromaterapie. Místnost je vybavena vodním lůžkem, houpadlem, dataprojektorem a různými světelnými efekty. Místnost byla nejvyhledávanějším prostorem při různých setkáních např. při Dnu otevřených dveří a vyzkoušeli si ji i žáci při projektu „Děti učí děti“.

Evropský den mobility - „Den bez aut“ - tato akce pro děti probíhá každý rok, je zaměřená na dopravní výchovu (zajišťuje BESIP), první pomoc (zajišťuje ČČK), environmentální výchovu – ekologii (zajišťuje DDM PE a město PE), simulace nehody a následná první pomoc (zajišťuje HZS PE)...atd.

Mozaika, DOD vybraných středních škol, Úřad práce – žáci 8. až 9. ročníku se účastní a navštěvují besedy, střední školy a učiliště, vybírají si další vzdělání, informují se a diskutují na dané téma.

Exkurze - v letošním školním roce byly pro nás opět otevřeny dveře do OU a PŠ Černovice; SPŠ a SOU Pelhřimov a Kamenice nad Lipou a také do SOŠ a SOU Třešť; HZS v Pelhřimově a v Humpolci, kde byla pro nás připravena přednáška a ukázka zásahu. Dále pak navštívili žáci opět místní rybárnu, kde se konal den otevřených dveří a dílny Domova Jeřabina (příspěvková organizace). Další zajímavou exkurzí byla návštěva místních Škrobáren, Pivovaru Bernard, Pekárny Adélka, VKS Rynárec a humpolečtí žáci navštívili místní statek.

Výstavy - jsou další z aktivit, kterých se naši žáci účastní. Pravidelně navštěvují výstavy pořádané svazem zahrádkářů, které se konají dvakrát do roka. Vánoční výstava je zaměřena na vánoční dekorace z různých druhů materiálů, pečení perníčků a je spojena s prodejem drobných vánočních ozdob. Velikonoční výstava je zaměřena na velikonoční zvyky a také tam si žáci mohou koupit malé drobnosti s jarní tematikou. Humpolečtí žáci navštívili v Muzeu výstavu Betlémů a Patchworku.

SEV Mravenec - na tyto přednášky o přírodě a ekologii dochází žáci do střediska ekologické výchovy, která sídlí na náměstí. V tomto školním roce byly přednášky zaměřeny na Lesní pedagogiku – „Stromy a keře v Děkanské zahradě“ s praktickými ukázkami; „Kdo žije v lese“; „Svět pod lupou“; „Včelí vosk“ - netradiční výroba svíček. Na jaře se zúčastnili akce s názvem „ Den země“, která se konala již tradičně v Děkanské zahradě a nově na Křemešnicku, s názvem „Křemešnický les“ spojený s vycházkou do přírodní rezervace. Letos byl zahájen ve škole i nový vzdělávací cyklus

přednášek s Mgr. Pavlem Vlčkem z Občanské iniciativy pro ochranu životního prostředí s náměty: „Energie pro budoucnost“ – elektrárny a nízkoenergetické bydlení.

Záchranná služba PE, HZS PE – „První pomoc do škol“ - přednášející jednotlivých složek přiblížili práci jednotlivých útvarů v zajímavých přednáškách. Beseda s hasiči se zabývala pravidly, jak se chovat v případě požáru a především, jak dbát na prevenci, aby k požáru nedošlo. Přednášející pracovníci Záchrané služby seznámili žáky, jak poskytnout první pomoc. V závěru školního roku proběhla cvičná evakuace školy, která byla zpestřena ukázkou hašení ohně hasícím přístrojem.

V letošním roce bohužel neproběhla beseda s Policí, ale vyučující ve třídách praktické školy s žáky průběžně diskutovali a besedovali na téma: „osobní bezpečí“; „jak se zachovat v nebezpečné situaci“ atd.

„Klima třídy-vztahy ve třídě“ - prevence šikany, kyberšikana, kamarádství – toto téma si pro žáky 1. a 2. stupně opět připravily třídní učitelky v rámci projektu s názvem „Táhneme za jeden provaz“. Po celý školní rok s žáky pracovaly, vytvořily v jednotlivých třídách „Kruhy důvěry“, kde témata a problémy mezi sebou mohli řešit se školní metodičkou prevence.

Kultura – za velké ochoty KzmP (Kulturního zařízení) a Muzea Vysočiny Pelhřimov jsme letos opět mohli pro žáky celé školy uspořádat tzv. „Dopolední muzejní noc“, kde jsme navštívili Bartolomějskou věž, Peklo a Muzeum Strašidel. V rámci školního roku proběhlo několik zajímavých přednášek např. „Etiketa“; „Školství v 19.stol.“; „Světové války“; „Historie Vánoc“.

Dopravní výchova – BESIP – Mgr. Veronika Vošická Buráňová (Krajský koordinátor pro Kraj Vysočina), zaměřená na pravidla silničního provozu, výbavu kola a ochranu nás samých v silničním provozu i mimo něj, letos na téma: „Bezpečně na křižovatce“; „Dopravní výchova v praxi“.

V závěru školního roku proběhla v pořadí čtvrtá školní Dopravní soutěž na dopravním hřišti pořádaná za účasti a velké pomoci DDM Pelhřimov, BESIP a Dopravní policie. Akce se za krásného počasí zdařila. Všichni žáci byli za svou snahu odměněni a ti nejlepší dostali navíc diplomy a pěkné ceny od školy a BESIPU.

Výlety: v letošním roce jsme uspořádali několik výletů. Před Vánoci byl uskutečněn výlet do zábavného centra Robinson, který financoval sponzor školy, pan Marek Prchal a jeho přátelé. Na závěr školního roku děti ze speciální školy Pelhřimov navštívily ZOO Jihlava, taktéž i děti z Humpolce a starší žáci z praktické školy Pelhřimov se podívali do Lesoparku U Jakuba v České Kanadě a při zpáteční cestě navštívili zpívající fontánu Sv. Florián v Jindřichově Hradci. Jako poslední akcí byl turistický výlet do Starého Pelhřimova, kde žáci navštívili Malé muzeum Bible i s programem. Žáci humpolecké školy se vydali na hrad Kámen, návštěvu spojili i s prohlídkou jeho okolí. Ke Dni dětí se vydali pěšky do Komorovic.

Péče o tělo a zdraví – v projektu „Veselé zoubky“ jsme i letos byli velice úspěšní. Žáci naší školy se umístili celorepublikově na krásném 4. místě. Výhrou byl výlet do Prahy na loutkové představení: „Hurvínkovo přání“ v divadle Spejbla a Hurvínka, při zpáteční cestě se výherci zastavili na malé občerstvení v McDonaldu. Pro dívky jako tradičně proběhla beseda s kosmetičkou Ladou Kubátovou.

Hodina H – Region tančí, žáci se zúčastnili na náměstí tanečního workshopu.

Letos jsme se opět účastnili školních výtvarných soutěží s názvy: „Rodina a jak ji vidím já“; „Piktogramy“ a soutěže: „Šťastné stáří očima dětí“.

V letošním školním roce proběhla nově informační přednáška pro rodiče s pracovníky příspěvkové organizace Domov Jeřabina v Pelhřimově, následně spojená s návštěvou tohoto zařízení. Spolupráce a všechny akce pořádané Domovem Jeřabina měly úspěch.

Nesmíme ani letos opomenout a poděkovat našim sponzorům, kteří zpříjemnili dětem i učitelům letošní školní rok.

Závěry dotazníkového šetření – autoevaluace 2017

Respondenty dotazníkového šetření byli (stejně jako v minulých letech) žáci, zákonní zástupci žáků a zaměstnanci školy)

negativní pól	pozitivní pól
<i>Dva respondenti si spíše nemyslí, že by všichni byli do procesu řízení zapojeni.</i>	Způsob rozhodování na naší škole je decentralizovaný, každý z pedagogických pracovníků je svým způsobem do procesu rozhodování zapojen
<i>V jednom případě respondent vyjádřil pocit, že pokyny a instrukce nejsou podávány příliš srozumitelně a jasně.</i>	Informace, pokyny a instrukce od vedení školy jsou pedagogickým pracovníkům podávány jasně a srozumitelně
	Při kontrolách všeho druhu se vedení školy snaží s PP jednat konstruktivně, nehledá jen viníky, ale snaží se hledat příčiny problémů a možnost jejich nápravy
<i>Jeden PP není příliš motivován k práci.</i>	PP jsou dostatečně motivováni k práci
	Pracovní podmínky jsou dle PP příjemné a splňují zákonné normy
<i>Jednomu zaměstnanci podmínky nevyhovují.</i>	Podle PP je ve škole zajišťován odpovídající a vyhovující servis, jak po stránce hygienické, tak materiálně technické
<i>Jeden zaměstnanec rozhodně nesouhlasí, že má škola dobrý mediální obraz. Oproti minulému dotazování je to posun k lepšímu.</i>	Většina PP je toho názoru, že škola má dobrý mediální obraz a veřejnost na ni pohlíží s respektem
	Školní řád je demokratický, jednoznačně a dostatečně formuluje práva a povinnosti žáků i pedagogických pracovníků. Je pro učitele důležitou oporou při řešení kázeňských i jiných problémů. Rodiče si myslí totéž, stejně tak i žáci jsou si funkce a důležitosti Školního řádu vědomi a respektují ho
	Při řešení kázeňských a výchovných problémů cítí PP dostatečnou podporu od kolegů a vedení školy
	Pro PP je zcela běžné, že je zpětná reakce žáka přiměje k tomu, aby hledali či volili jiné metody výuky
<i>6 rodičů uvedlo, že se jejich dětem většinou do školy nechce. Stejně tak bylo 6 dětí, kterým se obvykle do školy nechce...</i>	Podle rodičů chodí děti do školy rády a cítí se tam dobře. Většina dětí rovněž uvedla, že chodí do školy ráda
<i>6 dětí uvedlo, že nemají ve třídě téměř nikoho, s kým by si hrály nebo povídaly, rodiče se stejným názorem byli 4</i>	Většina dětí má ve třídě někoho blízkého, se kterým si rád povídá nebo hraje
<i>3 žáci uvedli, že jim ve škole téměř nic nejde a tudíž se jim ani pochvaly obvykle nedostává.</i>	Rodiče si myslí, že jejich dítě zažívá ve škole pocit úspěchu a dostává se mu za něco pochvaly. Ve většině případů i dítě ví o něčem, co mu ve škole jde a je si vědomo toho, že mu to alespoň občas přináší uznání od ostatních

<p>7 rodičů si myslí, že pokud by dítěti ve škole někdo ubližoval, bylo by bezradné a svěřilo by se maximálně kamarádovi.</p> <p>12 dětí uvedlo podobně znepokojivou odpověď jako rodiče - pokud by dítěti ve škole někdo ubližoval, bylo by bezradné a pokud by se někomu svěřilo, pak maximálně kamarádovi</p>	<p>Rodiče si myslí, že jejich děti vědí, jak mají postupovat, pokud by jim ve škole někdo ubližoval.</p> <p>Nadpoloviční většina dětí prokázala, že zná rozumnou strategii, jak se ve škole vypořádat s „ubližováním“ (obecně)</p>
<p>4 žáci považují Školní řád za zbytečnou „buzeraci“.</p>	<p>Rodiče zastávají názor, že školní řád je demokratický, vhodně a správně nastavený. Stejně tak vnímá ŠŘ i 80% žáků.</p>
<p>6 rodičů si myslí, že se jejich děti často ve škole učí něco, čemu nerozumí a o čem neví, k čemu to je...</p> <p>Stejně tak 3 žáci mají tento názor.</p>	<p>Rodiče nemají pocit, že by se jejich děti učili ve škole něco neužitečného a věří, že jim učitelé vždy dobře zdůvodní přínos učiva pro praktický život.</p> <p>Žáci rovněž nemají problém s pocitem, že se učí pro praktický život nevyužitelné věci</p>
<p>2 rodiče a 4 žáci nejsou spokojeni s tím, jak škola řeší kázeňské přestupky. Mají pocit, že se přístup školy není spravedlivý.</p>	<p>Rodiče vyjádřili spokojenost s tím, jak škola řeší kázeňské přestupky žáků, jejich přístup považují většinou za spravedlivý.</p> <p>S přístupem školy při řešení kázeňských i jiných problémů je spokojena i většina dětí</p>
<p>3 žáci uvedli, že ve chvíli, kdy si nedovedou s nějakým učivem poradit, nedostává se jim od učitele žádné zvláštní pomoci... jen dostanou víc domácí práce. Stejnou odpověď zvolil i jeden rodič.</p>	<p>Podle rodičů, když dítěti ve škole něco nejde, snaží se pro něj učitelé vymyslet jiný způsob, jak učivo pochopit a zvládnout.</p> <p>Téměř všichni žáci sdílí názor s rodiči – učitel se vždy snaží nalézt způsob, jak dítěti se zvládnutím učiva pomoci</p>
<p>2 rodiče a 2 žáci nejsou se způsobem hodnocení spokojeni.</p>	<p>Dle mínění rodičů i žáků, učitelé hodnotí a známkují spravedlivě</p>
<p>2 rodiče a 5 žáků by tento typ školy spíše nedoporučili.</p>	<p>Rodiče i žáci se shodli, že kdyby některý z jejich známých měl stejně jako oni v rodině dítě, které má problémy se vzděláváním na běžné Základní škole, doporučili by mu naši školu</p>
<p>1 z rodičů s třídním učitelem komunikuje jen v nejnútnejších případech</p>	<p>Rodičům se dobře spolupracuje s třídním učitelem</p>
<p>1 rodič nevěří, že škola vede jejich dítě k samostatnosti, zdravému sebevědomí a že ho dobře připravuje na budoucí život</p>	<p>Rodiče věří, že škola vede jejich dítě k samostatnosti, zdravému sebevědomí a že ho dobře připravuje na budoucí život</p>
<p>2 rodiče uvedli, že jejich děti doma o škole nemluví a je samotné ani školní akce nezajímají</p>	<p>Rodiče vědí od svých dětí o akcích, které ve škole probíhají a jsou toho názoru, že akce jsou přínosné a výuku zefektivňují</p>
<p>2 rodiče mají pocit, že nemají příležitost svůj názor vyjádřit.</p>	<p>Rodiče cítí, že mají možnost vyjádřit případnou nespokojenost nebo připomínky a že na ně škola bude odpovídajícím způsobem reagovat</p>

Komentář: V pravém (pozitivním sloupci) jsou uvedeny silné stránky, které byly na naší škole prostřednictvím dotazníků prokázány. V levém (negativním sloupci) jsou stránky slabé – v zájmu zachování objektivity jsou uvedena všechna záporná hodnocení, i ta, kterým není ze statistického hlediska třeba přikládat zvláštní zřetel. Tučným písmem jsou pak zvýrazněny ty oblasti, kterým bychom se měli v následujícím období se větší vážností věnovat a pokusit se je

„vylepšit“. Máme radost, že jako tradičně, se většina zjištěných dat pohybuje v „zeleném poli“. Jako tradičně se ovšem také se vši vážností zamýšlíme nad důvodem, proč se stále v otázce schopnosti dětí reagovat na „ubližování“, objevuje tolik neuspokojivých vyjádření. Je to jev, který nám toto dotazníkové šetření odkrývá vždy. Vzhledem ke všem okolnostem je na místě nepolevovat ve snaze učit děti vhodné strategie boje proti násilí jakéhokoliv druhu.

I nadále budeme prostřednictvím Minimálního preventivního programu školy s dětmi pracovat a učit je, jak se v těchto situacích chovat. Stejně tak povedeme i rodiče k tomu, aby se školou spolupracovali a měli k pedagogům důvěru. Škola má pro tyto případy vypracované strategie a je schopna je efektivně použít.

Základní údaje o hospodaření školy

viz příloha

Rozvaha					
PŘÍSPĚVKOVÉ ORGANIZACE					
Základní škola Pelhřimov, Komenského 1326, Komenského 1326, 393 01 Pelhřimov, 70844194					
sestavená k 31.12.2016					
(v korunách Kč na 2 des. místa)					
okamžik sestavení: 19.01.2017					

Číslo pol.	Název položky	SÚ	1	2	3	4
			ÚČETNÍ OBDOBÍ			
			BĚŽNÉ			MINULÉ
BRUTTO	KOREKCE	NETTO				
AKTIVA CELKEM			55 243 594,16	7 788 589,52	47 455 004,64	36 359 024,90
A.	Stálá aktiva		14 595 768,80	7 788 589,52	6 807 179,28	6 929 715,28
I.	Dlouhodobý nehmotný majetek		178 716,30	178 716,30	0,00	0,00
1.	Nehmotné výsledky výzkumu a vývoje	012	0,00	0,00	0,00	0,00
2.	Software	013	0,00	0,00	0,00	0,00
3.	Ocenitelná práva	014	0,00	0,00	0,00	0,00
4.	Povolenky na emise a preferenční limity	015	0,00	0,00	0,00	0,00
5.	Drobný dlouhodobý nehmotný majetek	018	178 716,30	178 716,30	0,00	0,00
6.	Ostatní dlouhodobý nehmotný majetek	019	0,00	0,00	0,00	0,00
7.	Nedokončený dlouhodobý nehmotný majetek	041	0,00	0,00	0,00	0,00
8.	Poskytnuté zálohy na dlouh.nehmot.majetek	051	0,00	0,00	0,00	0,00
9.	Dlouh.nehmotný majetek určený k prodeji	035	0,00	0,00	0,00	0,00
II.	Dlouhodobý hmotný majetek		14 417 052,50	7 609 873,22	6 807 179,28	6 929 715,28
1.	Pozemky	031	188 572,48	0,00	188 572,48	188 572,48
2.	Kulturní předměty	032	0,00	0,00	0,00	0,00
3.	Stavby	021	9 520 337,00	3 257 484,00	6 262 853,00	6 358 056,00
4.	Samost.hm.movité věci a soub.hm.mov.věcí	022	597 477,00	241 723,20	355 753,80	383 086,80
5.	Pěstitelské celky trvalých porostů	025	0,00	0,00	0,00	0,00
6.	Drobný dlouhodobý hmotný majetek	028	4 110 666,02	4 110 666,02	0,00	0,00
7.	Ostatní dlouhodobý hmotný majetek	029	0,00	0,00	0,00	0,00
8.	Nedokončený dlouhodobý hmotný majetek	042	0,00	0,00	0,00	0,00
9.	Poskytnuté zálohy na dlouh.hmot.majetek	052	0,00	0,00	0,00	0,00
10.	Dlouhodobý hmotný majetek určený k prodeji	036	0,00	0,00	0,00	0,00
III.	Dlouhodobý finanční majetek		0,00	0,00	0,00	0,00
1.	Maj.účasti v osobách s rozhodujícím vlivem	061	0,00	0,00	0,00	0,00
2.	Maj.účasti v osobách s podstatným vlivem	062	0,00	0,00	0,00	0,00
3.	Dluhové cenné papíry držené do splatnosti	063	0,00	0,00	0,00	0,00
5.	Termínované vklady dlouhodobé	068	0,00	0,00	0,00	0,00
6.	Ostatní dlouhodobý finanční majetek	069	0,00	0,00	0,00	0,00
IV.	Dlouhodobé pohledávky		0,00	0,00	0,00	0,00
1.	Poskytnuté návratné fin.výpomoci dlouhodob.	462	0,00	0,00	0,00	0,00
2.	Dlouhodobé pohl. z postoupených úvěrů	464	0,00	0,00	0,00	0,00
3.	Dlouhodobé poskytnuté zálohy	465	0,00	0,00	0,00	0,00
5.	Ostatní dlouhodobé pohledávky	469	0,00	0,00	0,00	0,00
6.	Dlouhodobé poskytnuté zálohy na transfery	471	0,00	0,00	0,00	0,00
B.	Oběžná aktiva		40 647 825,36	0,00	40 647 825,36	29 429 309,62
I.	Zásoby		0,00	0,00	0,00	0,00
1.	Pořízení materiálu	111	0,00	0,00	0,00	0,00
2.	Materiál na skladě	112	0,00	0,00	0,00	0,00

Číslo pol.	Název položky	SÚ	1	2	3	4	
			ÚČETNÍ OBDOBÍ				MINULÉ
			BĚŽNÉ				
			BRUTTO	KOREKCE	NETTO		
3.	Materiál na cestě	119	0,00	0,00	0,00	0,00	
4.	Nedokončená výroba	121	0,00	0,00	0,00	0,00	
5.	Polotovary vlastní výroby	122	0,00	0,00	0,00	0,00	
6.	Výrobky	123	0,00	0,00	0,00	0,00	
7.	Pořízení zboží	131	0,00	0,00	0,00	0,00	
8.	Zboží na skladě	132	0,00	0,00	0,00	0,00	
9.	Zboží na cestě	138	0,00	0,00	0,00	0,00	
10.	Ostatní zásoby	139	0,00	0,00	0,00	0,00	
II.	Krátkodobé pohledávky		38 673 924,07	0,00	38 673 924,07	28 313 026,00	
1.	Odebíratelé	311	0,00	0,00	0,00	0,00	
4.	Krátkodobé poskytnuté zálohy	314	617 090,00	0,00	617 090,00	423 000,00	
5.	Jiné pohledávky z hlavní činnosti	315	0,00	0,00	0,00	0,00	
6.	Poskytnuté návratné fin.výpomoci krátkodobé	316	0,00	0,00	0,00	0,00	
9.	Pohledávky za zaměstnanci	335	0,00	0,00	0,00	0,00	
10.	Sociální zabezpečení	336	0,00	0,00	0,00	0,00	
11.	Zdravotní pojištění	337	0,00	0,00	0,00	0,00	
12.	Důchodové spoření	338	0,00	0,00	0,00	0,00	
13.	Daň z příjmů	341	0,00	0,00	0,00	0,00	
14.	Ostatní daně,poplat.a jiná obdobná pen.plněn	342	0,00	0,00	0,00	0,00	
15.	Daň z přidané hodnoty	343	0,00	0,00	0,00	0,00	
16.	Pohled.za osobami mimo vybr.vládní instituce	344	0,00	0,00	0,00	0,00	
17.	Pohled.za vybranými ústř.vládními institucemi	346	0,00	0,00	0,00	0,00	
18.	Pohled.za vybranými místn.vlád.institucemi	348	0,00	0,00	0,00	0,00	
28.	Krátkodobé poskytnuté zálohy na transfery	373	0,00	0,00	0,00	0,00	
30.	Náklady příštích období	381	7 148,07	0,00	7 148,07	17 347,00	
31.	Příjmy příštích období	385	0,00	0,00	0,00	0,00	
32.	Dohadné účty aktivní	388	38 049 575,00	0,00	38 049 575,00	27 872 568,00	
33.	Ostatní krátkodobé pohledávky	377	111,00	0,00	111,00	111,00	
III.	Krátkodobý finanční majetek		1 973 901,29	0,00	1 973 901,29	1 116 283,62	
1.	Majetkové cenné papíry k obchodování	251	0,00	0,00	0,00	0,00	
2.	Dluhové cenné papíry k obchodování	253	0,00	0,00	0,00	0,00	
3.	Jiné cenné papíry	256	0,00	0,00	0,00	0,00	
4.	Termínované vklady krátkodobé	244	0,00	0,00	0,00	0,00	
5.	Jiné běžné účty	245	0,00	0,00	0,00	0,00	
9.	Běžný účet	241	1 790 174,97	0,00	1 790 174,97	1 012 400,56	
10.	Běžný účet FKSP	243	148 083,32	0,00	148 083,32	80 389,06	
15.	Ceniny	263	15 816,00	0,00	15 816,00	3 570,00	
16.	Peníze na cestě	262	0,00	0,00	0,00	0,00	
17.	Pokladna	261	19 827,00	0,00	19 827,00	19 924,00	

Číslo pol.	Název položky	SÚ	1	2
			ÚČETNÍ OBDOBÍ	
			BĚŽNÉ	MINULÉ
PASIVA CELKEM			47 455 004,64	36 359 024,90
C.	Vlastní kapitál		7 257 949,90	7 271 439,64
I.	Jmění účetní jednotky a upravující položky		6 807 179,28	6 929 715,28
1.	Jmění účetní jednotky	401	7 061 352,98	7 183 888,98
3.	Transfery na pořízení dlouhodobého majetku	403	0,00	0,00
4.	Kurzové rozdíly	405	0,00	0,00
5.	Oceňovací rozdíly při prvotním použití metody	406	0,00	0,00
6.	Jiné oceňovací rozdíly	407	0,00	0,00
7.	Opravy předcházejících účetních období	408	- 254 173,70	- 254 173,70
II.	Fondy účetní jednotky		450 770,62	341 724,36
1.	Fond odměn	411	0,00	0,00
2.	Fond kulturních a sociálních potřeb	412	164 003,32	86 203,06
3.	Rezervní fond tvořený ze zlepšeného výsledku hospodaření	413	76 688,80	76 688,80
4.	Rezervní fond z ostatních titulů	414	52 312,00	48 602,00
5.	Fond reprodukce majetku, fond investic	416	157 766,50	130 230,50
III.	Výsledek hospodaření		0,00	0,00
1.	Výsledek hosp. běžného účetního období	493	0,00	0,00
2.	Výsledek hosp. ve schvalovacím řízení	431	0,00	0,00
3.	Výsledek hospodaření předcházejících účetních období	432	0,00	0,00
D.	Cizí zdroje		40 197 054,74	29 087 585,26
I.	Rezervy		0,00	0,00
1.	Rezervy	441	0,00	0,00
II.	Dlouhodobé závazky		0,00	0,00
1.	Dlouhodobé úvěry	451	0,00	0,00
2.	Přijaté návratné finanční výpomoci dlouhodobé	452	0,00	0,00
4.	Dlouhodobé přijaté zálohy	455	0,00	0,00
7.	Ostatní dlouhodobé závazky	459	0,00	0,00
8.	Dlouhodobé přijaté zálohy na transfery	472	0,00	0,00
III.	Krátkodobé závazky		40 197 054,74	29 087 585,26
1.	Krátkodobé úvěry	281	0,00	0,00
4.	Jiné krátkodobé půjčky	289	0,00	0,00
5.	Dodavatelé	321	0,00	0,00
7.	Krátkodobé přijaté zálohy	324	0,00	0,00
9.	Přijaté návratné fin. výpomoci krátkodobé	326	0,00	0,00
10.	Zaměstnanci	331	799 804,00	445 059,00
11.	Jiné závazky vůči zaměstnancům	333	0,00	0,00
12.	Sociální zabezpečení	336	331 340,00	179 157,00
13.	Zdravotní pojištění	337	142 013,00	76 786,00
14.	Důchodové spoření	338	0,00	0,00
15.	Daň z příjmů	341	0,00	0,00
16.	Ostatní daně, poplatky a jiná obdobná peněžítá plnění	342	142 498,00	65 220,00
17.	Daň z přidané hodnoty	343	0,00	0,00
18.	Závazky k osobám mimo vybrané vládní instituce	345	0,00	0,00
19.	Závazky k vybraným ústředním vládním institucím	347	0,00	0,00
20.	Závazky k vybraným místním vládním institucím	349	0,00	0,00
32.	Krátkodobé přijaté zálohy na transfery	374	38 049 575,00	27 872 568,00
35.	Výdaje příštích období	383	111,00	111,00
36.	Výnosy příštích období	384	0,00	0,00
37.	Dohadné účty pasivní	389	731 713,74	448 684,26
38.	Ostatní krátkodobé závazky	378	0,00	0,00

Výkaz zisku a ztráty

PŘÍSPĚVKOVÉ ORGANIZACE

Základní škola Pelhřimov, Komenského 1326, Komenského 1326, 393 01 Pelhřimov, 70844194

sestavený k 31.12.2016

okamžik sestavení: 19.01.2017

(v korunách Kč na 2 des. místa)

Číslo položky	Název položky	SÚ	1	2	3	4
			BĚŽNÉ OBDOBÍ		MINULÉ OBDOBÍ	
			Hlavní činnost	Hosp. činnost	Hlavní činnost	Hosp. činnost
A.	NÁKLADY CELKEM		12 357 755,63	0,00	8 085 387,18	0,00
I.	Náklady z činnosti		12 357 509,63	0,00	8 085 387,18	0,00
1.	Spotřeba materiálu	501	202 076,36	0,00	166 031,50	0,00
2.	Spotřeba energie	502	853 359,74	0,00	446 438,60	0,00
3.	Spotřeba jiných neskladovatelných dodávek	503	0,00	0,00	0,00	0,00
4.	Prodané zboží	504	0,00	0,00	0,00	0,00
5.	Aktivace dlouhodobého majetku	506	0,00	0,00	0,00	0,00
6.	Aktivace oběžného majetku	507	0,00	0,00	0,00	0,00
7.	Změna stavu zásob vlastní výroby	508	0,00	0,00	0,00	0,00
8.	Opravy a udržování	511	127 510,00	0,00	215 542,00	0,00
9.	Cestovné	512	28 087,00	0,00	10 450,00	0,00
10.	Náklady na reprezentaci	513	0,00	0,00	1 105,00	0,00
11.	Aktivace vnitroorganizačních služeb	516	0,00	0,00	0,00	0,00
12.	Ostatní služby	518	390 992,43	0,00	166 038,28	0,00
13.	Mzdové náklady	521	7 412 520,00	0,00	4 981 161,00	0,00
14.	Zákonné sociální pojištění	524	2 483 960,00	0,00	1 583 191,00	0,00
15.	Jiné sociální pojištění	525	50 600,00	0,00	39 226,00	0,00
16.	Zákonné sociální náklady	527	293 452,00	0,00	165 777,00	0,00
17.	Jiné sociální náklady	528	2 819,00	0,00	2 235,00	0,00
18.	Daň silniční	531	0,00	0,00	0,00	0,00
19.	Daň z nemovitostí	532	0,00	0,00	0,00	0,00
20.	Jiné daně a poplatky	538	0,00	0,00	0,00	0,00
22.	Smluvní pokuty a úroky z prodlení	541	0,00	0,00	0,00	0,00
23.	Jiné pokuty a penále	542	0,00	0,00	0,00	0,00
24.	Dary a jiná bezúplatná předání	543	0,00	0,00	0,00	0,00
25.	Prodaný materiál	544	0,00	0,00	0,00	0,00
26.	Manka a škody	547	0,00	0,00	0,00	0,00
27.	Tvorba fondů	548	0,00	0,00	0,00	0,00
28.	Odpisy dlouhodobého majetku	551	122 536,00	0,00	113 915,00	0,00
29.	Prodaný dlouhodobý nehmotný majetek	552	0,00	0,00	0,00	0,00
30.	Prodaný dlouhodobý hmotný majetek	553	0,00	0,00	0,00	0,00
31.	Prodané pozemky	554	0,00	0,00	0,00	0,00
32.	Tvorba a zúčtování rezerv	555	0,00	0,00	0,00	0,00
33.	Tvorba a zúčtování opravných položek	556	0,00	0,00	0,00	0,00
34.	Náklady z vyřazených pohledávek	557	0,00	0,00	0,00	0,00
35.	Náklady z drobného dlouhodobého majetku	558	389 597,10	0,00	194 276,80	0,00
36.	Ostatní náklady z činnosti	549	0,00	0,00	0,00	0,00
II.	Finanční náklady		246,00	0,00	0,00	0,00
1.	Prodané cenné papíry a podíly	561	0,00	0,00	0,00	0,00
2.	Úroky	562	0,00	0,00	0,00	0,00
3.	Kurzové ztráty	563	0,00	0,00	0,00	0,00
4.	Náklady z přecenění reálnou hodnotou	564	0,00	0,00	0,00	0,00
5.	Ostatní finanční náklady	569	246,00	0,00	0,00	0,00
III.	Náklady na transfery		0,00	0,00	0,00	0,00
1.	Náklady vybraných ústředních vládních institucí na transfery	571	0,00	0,00	0,00	0,00
2.	Náklady vybraných místních vládních institucí na transfery	572	0,00	0,00	0,00	0,00
V.	Daň z příjmů		0,00	0,00	0,00	0,00
1.	Daň z příjmů	591	0,00	0,00	0,00	0,00
2.	Dodatečné odvody daně z příjmů	595	0,00	0,00	0,00	0,00

Číslo položky	Název položky	SÚ	1	2	3	4
			BĚŽNÉ OBDOBÍ		MINULÉ OBDOBÍ	
			Hlavní činnost	Hosp. činnost	Hlavní činnost	Hosp. činnost
B.	VÝNOSY CELKEM		12 357 755,63	0,00	8 085 387,18	0,00
I.	Výnosy z činnosti		251 671,88	0,00	209 566,71	0,00
1.	Výnosy z prodeje vlastních výrobků	601	0,00	0,00	0,00	0,00
2.	Výnosy z prodeje služeb	602	0,00	0,00	6 000,00	0,00
3.	Výnosy z pronájmu	603	33 925,00	0,00	14 400,00	0,00
4.	Výnosy z prodaného zboží	604	10 248,00	0,00	32 192,00	0,00
8.	Jiné výnosy z vlastních výkonů	609	0,00	0,00	0,00	0,00
9.	Smluvní pokuty a úroky z prodlení	641	0,00	0,00	0,00	0,00
10.	Jiné pokuty a penále	642	0,00	0,00	0,00	0,00
11.	Výnosy z vyřazených pohledávek	643	0,00	0,00	0,00	0,00
12.	Výnosy z prodeje materiálu	644	0,00	0,00	0,00	0,00
13.	Výnosy z prodeje dlouhodobého nehmotného majetku	645	0,00	0,00	0,00	0,00
14.	Výnosy z prodeje dlouhodob. hm. majetku kromě pozemků	646	0,00	0,00	0,00	0,00
15.	Výnosy z prodeje pozemků	647	0,00	0,00	0,00	0,00
16.	Čerpání fondů	648	35 223,00	0,00	68 249,00	0,00
17.	Ostatní výnosy z činnosti	649	172 275,88	0,00	88 725,71	0,00
II.	Finanční výnosy		76,75	0,00	62,47	0,00
1.	Výnosy z prodeje cenných papírů a podílů	661	0,00	0,00	0,00	0,00
2.	Úroky	662	76,75	0,00	62,47	0,00
3.	Kurzové zisky	663	0,00	0,00	0,00	0,00
4.	Výnosy z přecenění reálnou hodnotou	664	0,00	0,00	0,00	0,00
6.	Ostatní finanční výnosy	669	0,00	0,00	0,00	0,00
IV.	Výnosy z transferů		12 106 007,00	0,00	7 875 758,00	0,00
1.	Výnosy vybraných ústředních vládních institucí z transferů	671	0,00	0,00	0,00	0,00
2.	Výnosy vybraných místních vládních institucí z transferů	672	12 106 007,00	0,00	7 875 758,00	0,00
C.	VÝSLEDEK HOSPODAŘENÍ		0,00	0,00	0,00	0,00
1.	Výsledek hospodaření před zdaněním	-	0,00	0,00	0,00	0,00
2.	Výsledek hospodaření běžného účetního období	-	0,00	0,00	0,00	0,00

Příloha

ZÁKLADNÍ

Základní škola Pelhřimov, Komenského 1326, Komenského 1326, 393 01 Pelhřimov, 70844194

sestavená k 31.12.2016

(v korunách Kč na 2 des. místa)
okamžik sestavení: 19.01.2017

A. 1. Informace podle § 7 odst. 3 zákona (TEXT)

A. 2. Informace podle § 7 odst. 4 zákona (TEXT)

A. 3. Informace podle § 7 odst. 5 zákona (TEXT)

Příloha
ZÁKLADNÍ
Základní škola Pelhřimov, Komenského 1326, Komenského 1326, 393 01 Pelhřimov, 70844194
sestavená k 31.12.2016
(v korunách Kč na 2 des. místa)
okamžik sestavení: 19.01.2017

A.4. Informace podle § 7 odst. 5 zákona o stavu účtů v knize podrozvahových účtů

Číslo položky	Název položky	Podroz. účet	ÚČETNÍ OBDOBÍ	
			BĚŽNÉ	MINULÉ
P.I.	Majetek a závazky účetní jednotky		2 389 654,43	1 532 785,61
1.	Jiný drobný dlouhodobý nehmotný majetek	901	114 302,00	43 905,10
2.	Jiný drobný dlouhodobý hmotný majetek	902	2 275 352,43	1 488 880,51
3.	Vyřazené pohledávky	905	0,00	0,00
4.	Vyřazené závazky	906	0,00	0,00
5.	Ostatní majetek	909	0,00	0,00
P.II.	Krátkod.podm.pohledávky z transferů a krátkod.podm. závazky z transferů		0,00	0,00
1.	Krátkodobé podmíněné pohledávky z předfinancování transferů	911	0,00	0,00
2.	Krátkodobé podmíněné závazky z předfinancování transferů	912	0,00	0,00
3.	Krátkodobé podmíněné pohledávky ze zahraničních transferů	913	0,00	0,00
4.	Krátkodobé podmíněné závazky ze zahraničních transferů	914	0,00	0,00
5.	Ostatní krátkodobé podmíněné pohledávky z transferů	915	0,00	0,00
6.	Ostatní krátkodobé podmíněné závazky z transferů	916	0,00	0,00
P.III.	Podmíněné pohledávky z důvodu užívání majetku jinou osobou		0,00	0,00
1.	Krátkodobé podmíněné pohledávky z důvodu úplatného užívání majetku jinou osobou	921	0,00	0,00
2.	Dlouhodobé podmíněné pohledávky z důvodu úplatného užívání majetku jinou osobou	922	0,00	0,00
3.	Krátkod. podm.pohl.z důvodu užívání majetku jinou osobou na zákl.smlouvy o výpůjčce	923	0,00	0,00
4.	Dlouhod. podm.pohl.z důvodu užívání majetku jinou osobou na zákl.smlouvy o výpůjčce	924	0,00	0,00
5.	Krátkod. podm.pohl. z důvodu užívání majetku jinou osobou z jiných důvodů	925	0,00	0,00
6.	Dlouhod. podm. pohl. z důvodu užívání majetku jinou osobou z jiných důvodů	926	0,00	0,00
P. IV.	Další podmíněné pohledávky		0,00	0,00
1.	Krátkodobé podmíněné pohledávky ze smluv o prodeji dlouhodobého majetku	931	0,00	0,00
2.	Dlouhodobé podmíněné pohledávky ze smluv o prodeji dlouhodobého majetku	932	0,00	0,00
3.	Krátkodobé podmíněné pohledávky z jiných smluv	933	0,00	0,00
4.	Dlouhodobé podmíněné pohledávky z jiných smluv	934	0,00	0,00
5.	Krátkodobé podmíněné pohledávky ze sdílených daní	939	0,00	0,00
6.	Dlouhodobé podmíněné pohledávky ze sdílených daní	941	0,00	0,00
7.	Krátkodobé podmíněné pohledávky ze vztahu k jiným zdrojům	942	0,00	0,00
8.	Dlouhodobé podmíněné pohledávky ze vztahu k jiným zdrojům	943	0,00	0,00
9.	Krátkodobé podmíněné úhrady pohledávek z přijatých zajištění	944	0,00	0,00
10.	Dlouhodobé podmíněné úhrady pohledávek z přijatých zajištění	945	0,00	0,00
11.	Krátkodobé podmíněné pohledávky ze soudních sporů, správních řízení a jiných řízení	947	0,00	0,00
12.	Dlouhodobé podmíněné pohledávky ze soudních sporů, správních řízení a jiných řízení	948	0,00	0,00

Číslo položky	Název položky	Podroz. účet	ÚČETNÍ OBDOBÍ	
			BĚŽNÉ	MINULÉ
P.V.	Dlouhodobé podm.pohled.z transferů a dlouhod.podm.závazky z transferů		0,00	0,00
1.	Dlouhodobé podmíněné pohledávky z předfinancování transferů	951	0,00	0,00
2.	Dlouhodobé podmíněné závazky z předfinancování transferů	952	0,00	0,00
3.	Dlouhodobé podmíněné pohledávky ze zahraničních transferů	953	0,00	0,00
4.	Dlouhodobé podmíněné závazky ze zahraničních transferů	954	0,00	0,00
5.	Ostatní dlouhodobé podmíněné pohledávky z transferů	955	0,00	0,00
6.	Ostatní dlouhodobé podmíněné závazky z transferů	956	0,00	0,00
P.VI.	Podmíněné závazky z důvodu užívání cizího majetku		0,00	0,00
1.	Krátkodobé podmíněné závazky z operativního leasingu	961	0,00	0,00
2.	Dlouhodobé podmíněné závazky z operativního leasingu	962	0,00	0,00
3.	Krátkodobé podmíněné závazky z finančního leasingu	963	0,00	0,00
4.	Dlouhodobé podmíněné závazky z finančního leasingu	964	0,00	0,00
5.	Krátkod.podm.závazky z důvodu užív.cizího majetku na základě smlouvy o výpůjčce	965	0,00	0,00
6.	Dlouhod.podm.závazky z důvodu užív.cizího majetku na základě smlouvy o výpůjčce	966	0,00	0,00
7.	Krátkod. podm.závazky z důvodu užív.cizího majetku nebo jeho převz.z jiných důvodů	967	0,00	0,00
8.	Dlouhod. podm.závazky z důvodu užív.cizího majetku nebo jeho převz.z jiných důvodů	968	0,00	0,00
P.VII.	Další podmíněné závazky		0,00	0,00
1.	Krátkodobé podmíněné závazky ze smluv o pořízení dlouhodobého majetku	971	0,00	0,00
2.	Dlouhodobé podmíněné závazky ze smluv o pořízení dlouhodobého majetku	972	0,00	0,00
3.	Krátkodobé podmíněné závazky z jiných smluv	973	0,00	0,00
4.	Dlouhodobé podmíněné závazky z jiných smluv	974	0,00	0,00
5.	Krátkodobé podmíněné závazky z přijatého kolaterálu	975	0,00	0,00
6.	Dlouhodobé podmíněné závazky z přijatého kolaterálu	976	0,00	0,00
7.	Krátkod.podm.záv.vyplýv.z práv.předpisů a další činn.moci zákonod.,výkonné,soudní	978	0,00	0,00
8.	Dlouhod.podm.záv.vyplýv.z práv.předpisů a další činn.moci zákonod.,výkonné,soudní	979	0,00	0,00
9.	Krátkodobé podmíněné závazky z poskytnutých garancí jednorázových	981	0,00	0,00
10.	Dlouhodobé podmíněné závazky z poskytnutých garancí jednorázových	982	0,00	0,00
11.	Krátkodobé podmíněné závazky z poskytnutých garancí ostatních	983	0,00	0,00
12.	Dlouhodobé podmíněné závazky z poskytnutých garancí ostatních	984	0,00	0,00
13.	Krátkodobé podmíněné závazky ze soudních sporů, správních řízení a jiných řízení	985	0,00	0,00
14.	Dlouhodobé podmíněné závazky ze soudních sporů, správních řízení a jiných řízení	986	0,00	0,00
P.VIII.	Ostatní podmíněná aktiva a ostatní podmíněná pasiva a vyrovnávací účty		0,00	0,00
1.	Ostatní krátkodobá podmíněná aktiva	991	0,00	0,00
2.	Ostatní dlouhodobá podmíněná aktiva	992	0,00	0,00
3.	Ostatní krátkodobá podmíněná pasiva	993	0,00	0,00
4.	Ostatní dlouhodobá podmíněná pasiva	994	0,00	0,00
5.	Vyrovnávací účet k podrozvahovým účtům	999	2 389 654,43	1 532 785,61

Příloha

ZÁKLADNÍ

Základní škola Pelhřimov, Komenského 1326, Komenského 1326, 393 01 Pelhřimov, 70844194

sestavená k 31.12.2016

(v korunách Kč na 2 des. místa)

okamžik sestavení: 19.01.2017

A.5. Informace podle § 18 odst. 3 písm. b) zákona (TEXT)

Organizace není zapsaná v obchodním rejstříku.

Příloha č. 5 - Příloha

ZÁKLADNÍ

Základní škola Pelhřimov, Komenského 1326, Komenského 1326, 393 01 Pelhřimov, 70844194

sestavená k 31.12.2016

(v korunách Kč na 2 des. místa)

okamžik sestavení: 19.01.2017

A. 6. Informace podle § 19 odst. 6 zákona (TEXT)

Příloha č. 5 - Příloha

ZÁKLADNÍ

Základní škola Pelhřimov, Komenského 1326, Komenského 1326, 393 01 Pelhřimov, 70844194

sestavená k 31.12.2016

(v korunách Kč na 2 des. místa)

okamžik sestavení: 19.01.2017

B. 1. Informace podle § 66 odst. 6 (TEXT)

B. 2. Informace podle § 66 odst. 8 (TEXT)

B. 3. Informace podle § 68 odst. 3 (ČÍSLO A TEXT)

0,00

Příloha
ZÁKLADNÍ
Základní škola Pelhřimov, Komenského 1326, Komenského 1326, 393 01 Pelhřimov, 70844194 sestavená k 31.12.2016 (v korunách Kč na 2 des. místa) okamžik sestavení: 19.01.2017

C. Doplňující informace k položkám rozvahy "C.I.1. Jmění účetní jednotky" a "C.I.3. Transfery na pořízení dlouhodobého majetku"

Číslo položky	Název položky	ÚČETNÍ OBDOBÍ	
		BĚŽNÉ	MINULÉ
C.1.	Zvýšení stavu transferů na pořízení dlouhodobého majetku za běžné účetní období	0,00	0,00
C.2.	Snížení stavu transferů na pořízení dlouhodobého majetku ve věcné a časové souvislosti	0,00	0,00

Příloha

ZÁKLADNÍ

Základní škola Pelhřimov, Komenského 1326, Komenského 1326, 393 01 Pelhřimov, 70844194

sestavená k 31.12.2016

(v korunách Kč na 2 des. místa)

okamžik sestavení: 19.01.2017

E. 1.	Doplňující informace k položkám rozvahy	
K položce	Doplňující informace	Částka

Příloha

ZÁKLADNÍ

Základní škola Pelhřimov, Komenského 1326, Komenského 1326, 393 01 Pelhřimov, 70844194

sestavená k 31.12.2016

(v korunách Kč na 2 des. místa)

okamžik sestavení: 19.01.2017

E. 2.	Doplňující informace k položkám výkazu zisku a ztráty	
K položce	Doplňující informace	Částka

Příloha
Fond kulturních a sociálních potřeb
ZÁKLADNÍ
Základní škola Pelhřimov, Komenského 1326, Komenského 1326, 393 01 Pelhřimov, 70844194 sestavená k 31.12.2016 (v korunách Kč na 2 des. místa) okamžik sestavení: 19.01.2017

F. Doplňující informace k fondům účetní jednotky

Položka		BĚŽNÉ
Číslo	Název	ÚČETNÍ OBDOB
A.I.	Počáteční stav fondu k 1.1.	86 203,06
A.II.	Tvorba fondu	162 338,26
1.	Základní příděl	162 338,26
2.	Splátky půjček na bytové účely poskytnutých do konce roku 1992	0,00
3.	Náhrady škod a pojistná plnění od pojišťovny vztahující se k majetku pořízenému z fondu	0,00
4.	Peněžní a jiné dary určené do fondu	0,00
5.	Ostatní tvorba fondu	0,00
A.III.	Čerpání fondu	84 538,00
1.	Půjčky na bytové účely	0,00
2.	Stravování	0,00
3.	Rekreace	39 949,00
4.	Kultura, tělovýchova a sport	9 324,00
5.	Sociální výpomoci a půjčky	0,00
6.	Poskytnuté peněžní dary	0,00
7.	Úhrada příspěvku na penzijní připojištění	0,00
8.	Úhrada části pojistného na soukromé životní pojištění	0,00
9.	Ostatní užití fondu	35 265,00
A.IV.	Konečný stav fondu	164 003,32

Příloha
Rezervní fond
PŘÍSPĚVKOVÉ ORGANIZACE ZŘIZOVANÉ ÚZEMNÍMI SAMOSPRÁVNÝMI CELKY A SVAZKY OBCÍ
Základní škola Pelhřimov, Komenského 1326, Komenského 1326, 393 01 Pelhřimov, 70844194 sestavená k 31.12.2016 (v korunách Kč na 2 des. místa) okamžik sestavení: 19.01.2017

F. Doplňující informace k fondům účetní jednotky

Položka		BĚŽNÉ
Číslo	Název	ÚČETNÍ OBDOB
D.I.	Počáteční stav fondu k 1.1.	125 290,80
D.II.	Tvorba fondu	38 933,00
	1. Zlepšený výsledek hospodaření	0,00
	2. Nespotřebované dotace z rozpočtu Evropské unie	0,00
	3. Nespotřebované dotace z mezinárodních smluv	0,00
	4. Peněžní dary - účelové	0,00
	5. Peněžní dary - neúčelové	32 285,00
	6. Ostatní tvorba	6 648,00
D.III.	Čerpání fondu	35 223,00
	1. Úhrada zhoršeného výsledku hospodaření	0,00
	2. Úhrada sankcí	0,00
	3. Posílení fondu investic se souhlasem zřizovatele	0,00
	4. Časové překlenutí dočasného nesouladu mezi výnosy a náklady	0,00
	5. Ostatní čerpání	35 223,00
D.IV.	Konečný stav fondu	129 000,80

Příloha
Investiční fond
PŘÍSPĚVKOVÉ ORGANIZACE ZŘIZOVANÉ ÚZEMNÍMI SAMOSPRÁVNÝMI CELKY A SVAZKY OBCÍ
Základní škola Pelhřimov, Komenského 1326, Komenského 1326, 393 01 Pelhřimov, 70844194
sestavená k 31.12.2016 (v korunách Kč na 2 des. místa)
okamžik sestavení: 19.01.2017

F. Doplňující informace k fondům účetní jednotky

Položka		BĚŽNÉ
Číslo	Název	ÚČETNÍ OBDOB
F.I.	Počáteční stav fondu k 1.1.	130 230,50
F.II.	Tvorba fondu	122 536,00
	1. Peněžní prostředky ve výši odpisů hm. a nehm. dlouhod.majetku prováděné podle zřizovatelem schv.odpis.plánu	122 536,00
	2. Investiční příspěvek z rozpočtu zřizovatele	0,00
	3. Investiční dotace ze státních fondů a jiných veřejných rozpočtů	0,00
	4. Ve výši příjmů z prodeje svěřeného dlouhodobého hmotného majetku	0,00
	5. Peněžní dary a příspěvky od jiných subjektů	0,00
	6. Ve výši příjmů z prodeje majetku ve vlastnictví příspěvkové organizace	0,00
	7. Převody z rezervního fondu	0,00
F.III.	Čerpání fondu	95 000,00
	1. Pořízení a technické zhodnocení hm.a nehm.dlouhod.majetku, s výjimkou drobného hm.a nehm.dlouhod.majetku	0,00
	2. Úhrada investičních úvěrů nebo půjček	0,00
	3. Odvod do rozpočtu zřizovatele	95 000,00
	4. Navýšení peněž.prostředků určených na financování údržby a oprav majetku, který PO používá pro svou činnost	0,00
F.IV.	Konečný stav fondu	157 766,50

Příloha
Stavby
ZÁKLADNÍ
Základní škola Pelhřimov, Komenského 1326, Komenského 1326, 393 01 Pelhřimov, 70844194 sestavená k 31.12.2016 (v korunách Kč na 2 des. místa) okamžik sestavení: 19.01.2017

G. Doplňující informace k položce „A.II.3. Stavby“ výkazu rozvahy

Číslo položky	Název položky	ÚČETNÍ OBDOBÍ			
		BĚŽNÉ			MINULÉ
		BRUTTO	KOREKCE	NETTO	
G.	Stavby	9 520 337,00	3 257 484,00	6 262 853,00	6 358 056,00
G.1.	Bytové domy a bytové jednotky	0,00	0,00	0,00	0,00
G.2.	Budovy pro služby obyvatelstvu	9 520 337,00	3 257 484,00	6 262 853,00	6 358 056,00
G.3.	Jiné nebytové domy a nebytové jednotky	0,00	0,00	0,00	0,00
G.4.	Komunikace a veřejné osvětlení	0,00	0,00	0,00	0,00
G.5.	Jiné inženýrské sítě	0,00	0,00	0,00	0,00
G.6.	Ostatní stavby	0,00	0,00	0,00	0,00

Příloha
Pozemky
ZÁKLADNÍ
Základní škola Pelhřimov, Komenského 1326, Komenského 1326, 393 01 Pelhřimov, 70844194 sestavená k 31.12.2016 (v korunách Kč na 2 des. místa) okamžik sestavení: 19.01.2017

H. Doplňující informace k položce „A.II.1. Pozemky“ výkazu rozvahy

Číslo položky	Název položky	ÚČETNÍ OBDOBÍ			
		BĚŽNÉ			MINULÉ
		BRUTTO	KOREKCE	NETTO	
H.	Pozemky	188 572,48	0,00	188 572,48	188 572,48
H.1.	Stavební pozemky	0,00	0,00	0,00	0,00
H.2.	Lesní pozemky	0,00	0,00	0,00	0,00
H.3.	Zahrady, pastviny, louky, rybníky	0,00	0,00	0,00	0,00
H.4.	Zastavěná plocha	184 345,48	0,00	184 345,48	184 345,48
H.5.	Ostatní pozemky	4 227,00	0,00	4 227,00	4 227,00

Příloha

ZÁKLADNÍ

Základní škola Pelhřimov, Komenského 1326, Komenského 1326, 393 01 Pelhřimov, 70844194

sestavená k 31.12.2016
(v korunách Kč na 2 des. místa)

okamžik sestavení: 19.01.2017

I. Doplnující informace k položce "A.II.4. Náklady z přecenění reálnou hodnotou" výkazu zisku a ztráty

Číslo položky	Název položky	ÚČETNÍ OBDOBÍ	
		BĚŽNÉ	MINULÉ
I.	Náklady z přecenění reálnou hodnotou	0,00	0,00
I.1.	Náklady z přecenění reálnou hodnotou majetku určeného k prodeji podle §64	0,00	0,00
I.2.	Ostatní náklady z přecenění reálnou hodnotou	0,00	0,00

Příloha**ZÁKLADNÍ****Základní škola Pelhřimov, Komenského 1326, Komenského 1326, 393 01 Pelhřimov, 70844194****sestavená k 31.12.2016**
(v korunách Kč na 2 des. místa)**okamžik sestavení: 19.01.2017****J. Doplnující informace k položce "B.II.4. Výnosy z přecenění reálnou hodnotou" výkazu zisku a ztráty**

Číslo položky	Název položky	ÚČETNÍ OBDOBÍ	
		BĚŽNÉ	MINULÉ
J.	Výnosy z přecenění reálnou hodnotou	0,00	0,00
J.1.	Výnosy z přecenění reálnou hodnotou majetku určeného k prodeji podle §64	0,00	0,00
J.2.	Ostatní výnosy z přecenění reálnou hodnotou	0,00	0,00

Příloha

ZÁKLADNÍ

Základní škola Pelhřimov, Komenského 1326, Komenského 1326, 393 01 Pelhřimov, 70844194

sestavená k 31.12.2016

okamžik sestavení: 19.01.2017

(v korunách Kč na 2 des. místa)

L. Doplňující informace o projektech partnerství veřejného a soukromého sektoru